



## **Minorenni e giovani adulti in carico ai Servizi minorili**

### **Analisi statistica dei dati**

- ***Dati riferiti alla data del 31 dicembre 2020***
- ***Dati di flusso dell'anno 2020***

**ELABORAZIONE SU DATI STATISTICI CONVALIDATI  
RIFERITI ALL'ANNO 2020**

***PUBBLICAZIONE DEL 31 MARZO 2021***

*Errata corrige: Tabelle 5, 10, 17 e 27  
(dati relativi alle tipologie di reato)*

Dipartimento per la Giustizia minorile e di comunità  
Ufficio I del Capo Dipartimento  
Sezione Statistica  
Via Damiano Chiesa, 24 00136 - Roma  
Tel. 06/68188268 - 274 - 279 - 297  
E-mail: *statistiche.dgmc@giustizia.it*

*([http://www.centrostudinisida.it/Statistica/statistiche\\_minori.html](http://www.centrostudinisida.it/Statistica/statistiche_minori.html)  
[https://www.giustizia.it/giustizia/it/mg\\_1\\_14.page?selectedNode=0\\_6](https://www.giustizia.it/giustizia/it/mg_1_14.page?selectedNode=0_6))*

## **Premessa**

La presente analisi statistica è stata pensata per fornire un quadro sintetico e aggiornato dei minorenni e giovani adulti (fino ai venticinque anni) che per provvedimenti di natura penale sono presenti nei servizi minorili residenziali o in carico ai servizi sociali per i minorenni.

Gli *Uffici di Servizio Sociale per i minorenni* (USSM) intervengono in ogni stato e grado del procedimento penale, dal momento in cui, a seguito di denuncia, il minore entra nel circuito penale fino alla conclusione del suo percorso giudiziario; l'intervento a favore del minore viene avviato, su segnalazione dell'Autorità Giudiziaria, con la raccolta degli elementi conoscitivi per l'accertamento della personalità e per l'elaborazione dell'inchiesta sociale di base e prosegue con la formulazione del progetto educativo e con l'attuazione dei provvedimenti disposti dal giudice.

I Servizi minorili residenziali sono:

- *i Centri di prima accoglienza (CPA)*, che accolgono temporaneamente i minorenni fermati, accompagnati o arrestati in flagranza di reato dalle forze dell'ordine su disposizione del Procuratore della Repubblica per i minorenni; il minore permane nel Centro di prima accoglienza fino all'udienza di convalida, per un tempo massimo di novantasei ore; nel corso dell'udienza di convalida il giudice (GIP) valuta se esistono elementi sufficienti per convalidare l'arresto o il fermo e decide sull'eventuale applicazione di una delle quattro possibili misure cautelari previste per i minorenni (prescrizioni, permanenza in casa, collocamento in comunità, custodia cautelare);
- *le Comunità*, ministeriali e del privato sociale, che hanno dimensioni strutturali e organizzative connotate da una forte apertura all'ambiente esterno, in cui sono collocati i minori sottoposti alla misura cautelare prevista dall'art.22 del D.P.R.448/88 (collocamento in comunità); l'ingresso in comunità può essere disposto anche nell'ambito di un provvedimento di messa alla prova o di concessione di una misura alternativa alla detenzione o di applicazione delle misure di sicurezza; alcune Comunità sono annesse ai Centri di prima accoglienza;
- *gli Istituti penali per i minorenni (IPM)*, in cui sono eseguite la misura della custodia cautelare e la pena detentiva; gli IPM sono concepiti strutturalmente in modo da fornire risposte adeguate alla particolarità della giovane utenza ed alle esigenze connesse all'esecuzione dei provvedimenti dell'Autorità Giudiziaria; l'attività trattamentale è svolta da un'équipe multidisciplinare, in cui è presente un operatore socio-educativo di riferimento stabile appartenente all'Amministrazione; le attività formative, professionali, culturali e di animazione sono effettuate in collaborazione con operatori di altri Enti e avvalendosi di associazioni del privato sociale e del volontariato; negli IPM è presente personale del Corpo di Polizia Penitenziaria adeguatamente formato al rapporto con l'adolescenza.

L'Amministrazione gestisce, inoltre i *Centri diurni polifunzionali (CDP)*, Servizi minorili non residenziali per l'accoglienza diurna di minori e giovani adulti dell'area penale o in situazioni di disagio sociale e a rischio di devianza, anche se non sottoposti a procedimento penale, non censiti nella presente rilevazione.

I CDP offrono attività educative, di studio, di formazione-lavoro, nonché ludico-ricreative e sportive.

La maggior parte dei minori autori di reato è in carico agli USSM ed è sottoposta a misure da eseguire in area penale esterna; la detenzione, infatti, assume per i minori di età carattere di residualità, per lasciare spazio a percorsi sanzionatori alternativi.

Negli ultimi anni si sta assistendo ad una sempre maggiore applicazione del collocamento in comunità, non solo quale misura cautelare, ma anche nell'ambito di altri provvedimenti giudiziari, per la sua capacità di contemperare le esigenze educative con quelle contenitive di controllo.

L'utenza dei Servizi minorili è prevalentemente maschile; le ragazze sono soprattutto di nazionalità straniera e provengono dai Paesi dell'area dell'ex Jugoslavia e dalla Romania.

La presenza degli stranieri è maggiormente evidente nei Servizi residenziali; i dati sulle provenienze evidenziano che negli ultimi anni alle nazionalità più ricorrenti nell'ambito della devianza, quali il Marocco, la Romania, l'Albania e i Paesi dell'ex Jugoslavia, tutt'ora prevalenti, si sono affiancate altre nazionalità, singolarmente poco rilevanti in termini numerici, ma che hanno contribuito a rendere multietnico e più complesso il quadro complessivo dell'utenza.

Con riferimento all'età, la componente dei "giovani adulti",<sup>1</sup> costituita da ragazzi di età tra i 18 e i 24 anni compiuti, ha assunto nel tempo un'importanza crescente, soprattutto in termini di presenza negli Istituti penali per i minorenni.

La criminalità minorile è connotata dalla prevalenza dei reati contro il patrimonio e, in particolare, dei reati di furto e rapina. Frequenti sono anche le violazioni delle disposizioni in materia di sostanze stupefacenti, mentre tra i reati contro la persona prevalgono le lesioni personali volontarie.

---

<sup>1</sup> Le misure cautelari, le misure penali di comunità, le altre misure alternative, le sanzioni sostitutive, le pene detentive e le misure di sicurezza si eseguono secondo le norme e con le modalità previste per i minorenni anche nei confronti di coloro che nel corso dell'esecuzione abbiano compiuto il diciottesimo ma non il venticinquesimo anno di età, sempre che, non ricorrano particolari ragioni di sicurezza valutate dal giudice competente, tenuto conto altresì delle finalità rieducative ovvero quando le predette finalità non risultano in alcun modo perseguibili a causa della mancata adesione al trattamento in atto. L'esecuzione rimane affidata al personale dei servizi minorili. Queste disposizioni si applicano anche quando l'esecuzione ha inizio dopo il compimento del diciottesimo anno di età, (art. 24 D.Lgs. 28 luglio 1989, n. 272, come modificato dall'art.5, comma 1, D.L. 26 giugno 2014, n. 92, convertito, con modificazioni, dalla L. 11 agosto 2014, n. 117, e, successivamente, dall'art. 9, comma 1, D.Lgs. 2 ottobre 2018, n. 121).

# Minorenni e giovani adulti in carico ai Servizi della Giustizia Minorile

## Dati di riepilogo - Situazione al 31 dicembre 2020

Servizi minorili	Sesso		Totale
	maschi	femmine	

### Presenti nei Servizi residenziali

Centri di prima accoglienza	4	0	4
Istituti penali per i minorenni	265	13	278
Comunità ministeriali	14	0	14
Comunità private	893	52	945
<b>Totale presenti alla data considerata</b>	<b>1.176</b>	<b>65</b>	<b>1.241</b>

### In carico agli Uffici di servizio sociale per i minorenni <sup>(1)</sup>

In messa alla prova	2.102	149	2.251
<i>In casa</i>	1.629	127	1.756
<i>In comunità</i>	473	22	495
In misura penale di comunità/ alternativa alla detenzione, sostitutiva, di sicurezza, cautelare delle prescrizioni e della permanenza in casa	351	14	365
<i>In casa</i>	301	13	314
<i>In comunità</i>	50	1	51
In Comunità, per misura diversa dalle precedenti	346	23	369
Negli Istituti penali per i minorenni	256	11	267
Nei Centri di prima accoglienza	0	0	0
Per indagini sociali e progetti trattamentali <sup>(2)</sup>	4.998	646	5.644
In altra situazione <sup>(3)</sup>	3.514	411	3.925
<b>Totale soggetti in carico alla data considerata</b>	<b>11.567</b>	<b>1.254</b>	<b>12.821</b>

### Frequentanti i Centri diurni polifunzionali

<b>N. minori frequentanti alla data considerata</b>	<b>86</b>	<b>6</b>	<b>92</b>
---	-----------	----------	-----------

Note:

<sup>(1)</sup> I dati riguardano i minorenni e giovani adulti in carico agli USSM per l'esecuzione di un provvedimento e/o per indagini sociali e progetti trattamentali.

**Sono compresi i soggetti presenti nei Servizi residenziali che sono anche in carico agli USSM.**

<sup>(2)</sup> Sono i soggetti in carico solo per indagini e progetti; sono esclusi coloro che sono in carico anche per provvedimenti in esecuzione in area penale esterna o interna, già considerati nelle precedenti voci della tabella.

<sup>(3)</sup> I dati sono riferiti ai soggetti in carico agli Uffici di servizio sociale per i minorenni per i quali si è conclusa l'esecuzione di una misura o è stata già evasa una richiesta dell'Autorità Giudiziaria, che sono in attesa di un'udienza.

# UFFICI DI SERVIZIO SOCIALE PER I MINORENNI

## DATI DI FLUSSO

Tabella 1 – Minorenni e giovani adulti in carico agli Uffici di servizio sociale per i minorenni, secondo il periodo di presa in carico, la nazionalità e il sesso. Anno 2020.

Periodo di presa in carico	Italiani			Stranieri			Totale		
	m	f	mf	m	f	mf	m	f	mf
Presi in carico per la prima volta nel 2020	4.588	596	<b>5.184</b>	1.186	127	<b>1.313</b>	5.774	723	<b>6.497</b>
Già precedentemente in carico	8.574	913	<b>9.487</b>	2.707	328	<b>3.035</b>	11.281	1.241	<b>12.522</b>
<b>Totale soggetti in carico <sup>(1)</sup></b>	<b>13.162</b>	<b>1.509</b>	<b>14.671</b>	<b>3.893</b>	<b>455</b>	<b>4.348</b>	<b>17.055</b>	<b>1.964</b>	<b>19.019</b>
<i>di cui: per l'esecuzione di provvedimenti in area penale esterna <sup>(2)</sup></i>									
Messa alla prova	3.864	313	<b>4.177</b>	963	63	<b>1.026</b>	4.827	376	<b>5.203</b>
Misure cautelari delle prescrizioni e permanenza in casa	478	20	<b>498</b>	161	11	<b>172</b>	639	31	<b>670</b>
Misure penali di comunità/alternative alla detenzione	285	18	<b>303</b>	187	25	<b>212</b>	472	43	<b>515</b>
Sanzioni sostitutive	16	0	<b>16</b>	4	1	<b>5</b>	20	1	<b>21</b>
Misure di sicurezza	73	2	<b>75</b>	13	1	<b>14</b>	86	3	<b>89</b>

<sup>(1)</sup> La tabella riporta dati riferiti al numero di soggetti; i soggetti in carico a più USSM sono conteggiati una sola volta, così come quelli che nel periodo in esame hanno avuto più provvedimenti.

<sup>(2)</sup> Sono considerati i soli provvedimenti in area penale esterna, emessi dall'Autorità Giudiziaria minorile nel periodo o ancora attivi da periodi precedenti. I dati riferiti alle diverse tipologie di provvedimento non possono essere sommati, in quanto i soggetti per i quali è stata disposta l'esecuzione di provvedimenti di diverso tipo sono conteggiati in corrispondenza di ciascuna tipologia di provvedimento che li ha riguardati.

Tabella 2a - Minorenni e giovani adulti in carico agli Uffici di servizio sociale per i minorenni, secondo l'età alla prima presa in carico, la nazionalità e il sesso. Anno 2020.

Età alla prima presa in carico	Italiani			Stranieri			Totale		
	m	f	mf	m	f	mf	m	f	mf
meno di 14 anni	106	17	<b>123</b>	20	7	<b>27</b>	126	24	<b>150</b>
<b>14 anni</b>	831	95	<b>926</b>	233	55	<b>288</b>	1.064	150	<b>1.214</b>
<b>15 anni</b>	2.168	265	<b>2.433</b>	555	81	<b>636</b>	2.723	346	<b>3.069</b>
<b>16 anni</b>	3.102	334	<b>3.436</b>	835	94	<b>929</b>	3.937	428	<b>4.365</b>
<b>17 anni</b>	3.479	396	<b>3.875</b>	1.052	88	<b>1.140</b>	4.531	484	<b>5.015</b>
<b>giovani adulti</b>	3.476	402	<b>3.878</b>	1.198	130	<b>1.328</b>	4.674	532	<b>5.206</b>
<b>Totale</b>	<b>13.162</b>	<b>1.509</b>	<b>14.671</b>	<b>3.893</b>	<b>455</b>	<b>4.348</b>	<b>17.055</b>	<b>1.964</b>	<b>19.019</b>

Tabella 2b - Minorenni e giovani adulti in carico agli Uffici di servizio sociale per i minorenni, secondo l'età nel periodo considerato, la nazionalità e il sesso. Anno 2020.

Età nel periodo considerato	Italiani			Stranieri			Totale		
	m	f	mf	m	f	mf	m	f	mf
meno di 14 anni	68	15	<b>83</b>	8	5	<b>13</b>	76	20	<b>96</b>
<b>14 anni</b>	257	29	<b>286</b>	45	5	<b>50</b>	302	34	<b>336</b>
<b>15 anni</b>	959	140	<b>1.099</b>	195	26	<b>221</b>	1.154	166	<b>1.320</b>
<b>16 anni</b>	1.994	265	<b>2.259</b>	464	50	<b>514</b>	2.458	315	<b>2.773</b>
<b>17 anni</b>	2.930	364	<b>3.294</b>	701	70	<b>771</b>	3.631	434	<b>4.065</b>
<b>giovani adulti</b>	6.954	696	<b>7.650</b>	2.480	299	<b>2.779</b>	9.434	995	<b>10.429</b>
<b>Totale</b>	<b>13.162</b>	<b>1.509</b>	<b>14.671</b>	<b>3.893</b>	<b>455</b>	<b>4.348</b>	<b>17.055</b>	<b>1.964</b>	<b>19.019</b>

L'età è calcolata all'inizio dell'anno per i soggetti in carico da periodi precedenti, alla presa in carico per i nuovi soggetti.

Tabella 3 - Minorenni e giovani adulti in carico agli Uffici di servizio sociale per i minorenni, secondo la provenienza e il sesso. Anno 2020.

Paesi di provenienza	Sesso		Totale
	maschi	femmine	
<b>Italia</b>	<b>13.162</b>	<b>1.509</b>	<b>14.671</b>
<b>Altri Paesi dell'Unione Europea</b>	<b>775</b>	<b>199</b>	<b>974</b>
di cui: Croazia	41	45	86
Romania	608	129	737
<b>Altri Paesi europei</b>	<b>865</b>	<b>135</b>	<b>1.000</b>
di cui: Albania	433	12	445
Bosnia-Erzegovina	78	71	149
Kosovo	63	0	63
Macedonia	44	7	51
Moldova	92	5	97
Serbia	73	26	99
Ucraina	47	7	54
<b>Africa</b>	<b>1.792</b>	<b>90</b>	<b>1.882</b>
di cui: Costa d'Avorio	61	3	64
Egitto	176	2	178
Gambia	164	2	166
Marocco	720	34	754
Nigeria	66	36	102
Senegal	143	0	143
Tunisia	243	7	250
<b>America</b>	<b>209</b>	<b>13</b>	<b>222</b>
<b>Asia</b>	<b>245</b>	<b>18</b>	<b>263</b>
<b>Oceania</b>	<b>1</b>	<b>0</b>	<b>1</b>
<b>Apolidi</b>	<b>6</b>	<b>0</b>	<b>6</b>
<b>Totale</b>	<b>17.055</b>	<b>1.964</b>	<b>19.019</b>

La tabella riporta il dettaglio dei Paesi per i quali il numero di minori è risultato pari o superiore a 50.

Tabella 4 - Minorenni e giovani adulti in carico agli Uffici di servizio sociale per i minorenni, secondo la sede e il periodo di presa in carico. Anno 2020.

USSM	Periodo di presa in carico		Totale
	Presi in carico per la prima volta nel 2020	Già precedentemente in carico	
Ancona	316	542	858
Bari	365	772	1.137
Bologna	583	1.196	1.779
Bolzano	71	155	226
Brescia	496	416	912
Cagliari	151	327	478
Caltanissetta	180	608	788
Campobasso	95	138	233
Catania	331	860	1.191
Catanzaro	222	382	604
Firenze	396	479	875
Genova	200	396	596
L'Aquila	153	395	548
Lecce	179	350	529
Messina	170	268	438
Milano	250	484	734
Napoli	440	672	1.112
Palermo	516	808	1.324
Perugia	127	266	393
Potenza	119	314	433
Reggio Calabria	89	212	301
Roma	537	1.273	1.810
Salerno	89	228	317
Sassari	111	324	435
Taranto	109	192	301
Torino	289	409	698
Trento	92	186	278
Trieste	165	343	508
Venezia	208	241	449

I soggetti in carico a più USSM sono conteggiati in corrispondenza di ciascuno di essi; la somma dei dati delle diverse sedi USSM è superiore al numero effettivo dei soggetti in carico nel periodo in esame e, per questo motivo, non è riportata in tabella.



Tabella 5 – Reati dei minorenni e giovani adulti in carico agli Uffici di servizio sociale per i minorenni, secondo la categoria. Anno 2020.

REATI	Italiani			Stranieri			Totale		
	m	f	mf	m	f	mf	m	f	mf
<b>DELITTI</b>									
<b>Contro la persona</b>	<b>9.794</b>	<b>952</b>	<b>10.746</b>	<b>3.543</b>	<b>229</b>	<b>3.772</b>	<b>13.337</b>	<b>1.181</b>	<b>14.518</b>
di cui: Omicidio volontario consumato	45	10	55	29	2	31	74	12	86
Omicidio volontario tentato	145	8	153	49	1	50	194	9	203
Percosse	406	65	471	175	13	188	581	78	659
Lesioni personali volontarie	4.290	409	4.699	1.650	107	1.757	5.940	516	6.456
Rissa	436	20	456	179	8	187	615	28	643
Sfruttamento pornografia minorile	247	22	269	29	1	30	276	23	299
Sequestro di persona	89	4	93	55	4	59	144	8	152
Violenze sessuali	702	16	718	272	3	275	974	19	993
Atti sessuali con minorenne	101	0	101	16	0	16	117	0	117
Violenza privata	623	61	684	294	24	318	917	85	1.002
Minaccia	1.452	170	1.622	538	39	577	1.990	209	2.199
Atti persecutori (stalking)	559	83	642	100	5	105	659	88	747
Violazione di domicilio	120	18	138	41	6	47	161	24	185
Ingiuria	92	8	100	49	5	54	141	13	154
Diffamazione	125	26	151	13	7	20	138	33	171
<b>Contro famiglia, moralità pubblica, buon costume</b>	<b>615</b>	<b>66</b>	<b>681</b>	<b>94</b>	<b>12</b>	<b>106</b>	<b>709</b>	<b>78</b>	<b>787</b>
di cui: Maltrattamenti in famiglia	569	57	626	77	9	86	646	66	712
<b>Contro il patrimonio</b>	<b>14.193</b>	<b>1.208</b>	<b>15.401</b>	<b>7.494</b>	<b>1.287</b>	<b>8.781</b>	<b>21.687</b>	<b>2.495</b>	<b>24.182</b>
di cui: Furto	6.328	774	7.102	3.743	1.077	4.820	10.071	1.851	11.922
Rapina	3.178	159	3.337	1.874	119	1.993	5.052	278	5.330
Estorsione	870	40	910	270	18	288	1.140	58	1.198
Danni	1.940	114	2.054	714	30	744	2.654	144	2.798
Truffa	98	24	122	54	1	55	152	25	177
Ricettazione	1.663	80	1.743	793	38	831	2.456	118	2.574
<b>Contro l'incolumità pubblica</b>	<b>4.960</b>	<b>210</b>	<b>5.170</b>	<b>1.118</b>	<b>23</b>	<b>1.141</b>	<b>6.078</b>	<b>233</b>	<b>6.311</b>
di cui: Stupefacenti	4.631	200	4.831	1.045	17	1.062	5.676	217	5.893
Incendio	102	3	105	25	4	29	127	7	134
Danneggiamento seguito da incendio	177	6	183	40	2	42	217	8	225
<b>Contro la fede pubblica</b>	<b>477</b>	<b>89</b>	<b>566</b>	<b>306</b>	<b>91</b>	<b>397</b>	<b>783</b>	<b>180</b>	<b>963</b>
di cui: Falsità in atti e persone	407	76	483	289	90	379	696	166	862
<b>Contro Stato, altre istituzioni, ordine pubblico</b>	<b>2.259</b>	<b>257</b>	<b>2.516</b>	<b>1.036</b>	<b>103</b>	<b>1.139</b>	<b>3.295</b>	<b>360</b>	<b>3.655</b>
di cui: Violenza, resistenza a P.U.	1.883	141	2.024	880	74	954	2.763	215	2.978
<b>Altri delitti</b>	<b>734</b>	<b>58</b>	<b>792</b>	<b>112</b>	<b>11</b>	<b>123</b>	<b>846</b>	<b>69</b>	<b>915</b>
di cui: Armi	486	24	510	30	0	30	516	24	540
Codice della strada	51	2	53	9	0	9	60	2	62
<b>Totale DELITTI</b>	<b>33.032</b>	<b>2.840</b>	<b>35.872</b>	<b>13.703</b>	<b>1.756</b>	<b>15.459</b>	<b>46.735</b>	<b>4.596</b>	<b>51.331</b>
<b>CONTRAVVENZIONI</b>	<b>2.389</b>	<b>141</b>	<b>2.530</b>	<b>699</b>	<b>93</b>	<b>792</b>	<b>3.088</b>	<b>234</b>	<b>3.322</b>
di cui: Ordine pubblico e tranquillità pubblica	427	63	490	117	15	132	544	78	622
Incolumità pubblica	169	6	175	40	0	40	209	6	215
Prevenzione di talune specie di reati	112	7	119	32	38	70	144	45	189
Armi	1.386	56	1.442	462	38	500	1.848	94	1.942
Codice della strada	261	4	265	26	0	26	287	4	291
<b>SANZIONI AMMINISTRATIVE</b>	<b>350</b>	<b>2</b>	<b>352</b>	<b>79</b>	<b>4</b>	<b>83</b>	<b>429</b>	<b>6</b>	<b>435</b>
di cui: Codice della strada	307	2	309	74	3	77	381	5	386
<b>TOTALE COMPLESSIVO</b>	<b>35.771</b>	<b>2.983</b>	<b>38.754</b>	<b>14.481</b>	<b>1.853</b>	<b>16.334</b>	<b>50.252</b>	<b>4.836</b>	<b>55.088</b>

I dati sono riferiti ai reati dei procedimenti penali a carico dei minori nel periodo in esame; il numero dei reati è superiore al numero dei minori in quanto un minore può avere a carico uno o più reati.

La tabella riporta il dettaglio delle tipologie di reato con frequenza pari o superiore a 100 o di particolare interesse.

Tabella modificata con nuova elaborazione del 31.3.2021.

Tabella 6 – Minorenni e giovani adulti in carico agli Uffici di servizio sociale per i minorenni negli anni dal 2007 al 2020 secondo la nazionalità e il sesso.

Anni	Italiani			Stranieri			Totale		
	m	f	mf	m	f	mf	m	f	mf
2007	10.689	1.083	<b>11.772</b>	2.516	456	<b>2.972</b>	13.205	1.539	<b>14.744</b>
2008	13.015	1.382	<b>14.397</b>	2.944	473	<b>3.417</b>	15.959	1.855	<b>17.814</b>
2009	14.023	1.457	<b>15.480</b>	2.981	424	<b>3.405</b>	17.004	1.881	<b>18.885</b>
2010	14.335	1.337	<b>15.672</b>	2.387	304	<b>2.691</b>	16.722	1.641	<b>18.363</b>
2011	15.260	1.624	<b>16.884</b>	2.870	403	<b>3.273</b>	18.130	2.027	<b>20.157</b>
2012	14.885	1.745	<b>16.630</b>	3.322	455	<b>3.777</b>	18.207	2.200	<b>20.407</b>
2013	14.509	1.713	<b>16.222</b>	3.469	522	<b>3.991</b>	17.978	2.235	<b>20.213</b>
2014	14.192	1.748	<b>15.940</b>	3.661	594	<b>4.255</b>	17.853	2.342	<b>20.195</b>
2015	14.136	1.777	<b>15.913</b>	3.937	688	<b>4.625</b>	18.073	2.465	<b>20.538</b>
2016	14.492	1.871	<b>16.363</b>	4.691	794	<b>5.485</b>	19.183	2.665	<b>21.848</b>
2017	13.533	1.680	<b>15.213</b>	4.559	694	<b>5.253</b>	18.092	2.374	<b>20.466</b>
2018	14.091	1.692	<b>15.783</b>	4.859	663	<b>5.522</b>	18.950	2.355	<b>21.305</b>
2019	14.027	1.689	<b>15.716</b>	4.678	569	<b>5.247</b>	18.705	2.258	<b>20.963</b>
2020	13.162	1.509	<b>14.671</b>	3.893	455	<b>4.348</b>	17.055	1.964	<b>19.019</b>

Grafico 1 – Minorenni e giovani adulti in carico agli Uffici di servizio sociale per i minorenni negli anni dal 2007 al 2020 secondo la nazionalità.

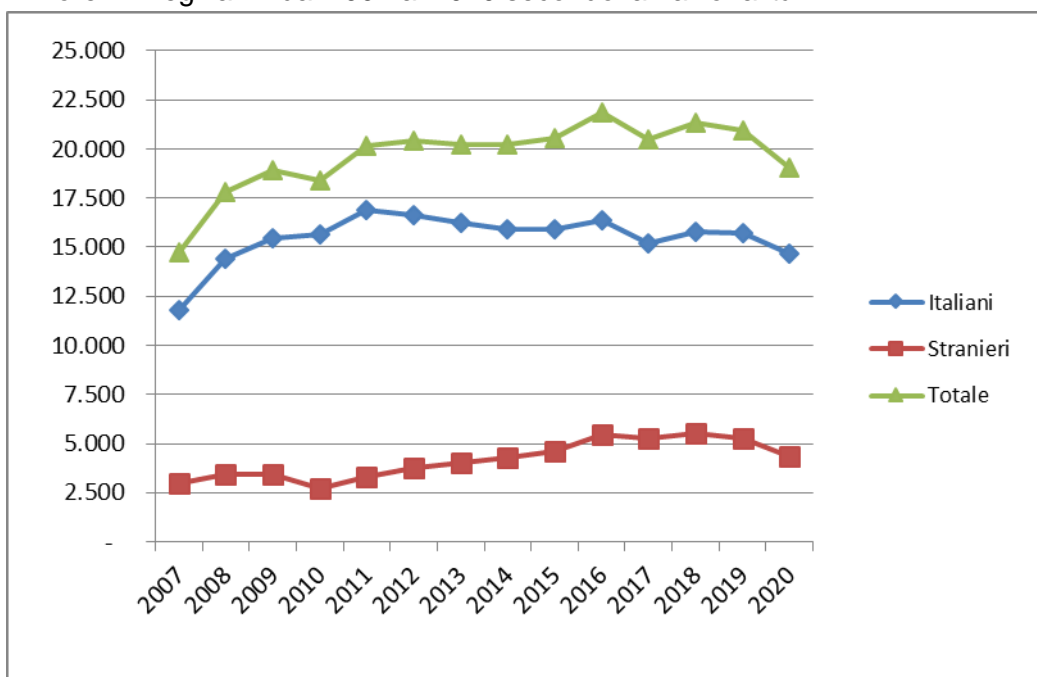


Grafico 2 – Minorenni e giovani adulti in carico agli Uffici di servizio sociale per i minorenni negli anni dal 2007 al 2020 secondo il periodo di presa in carico.

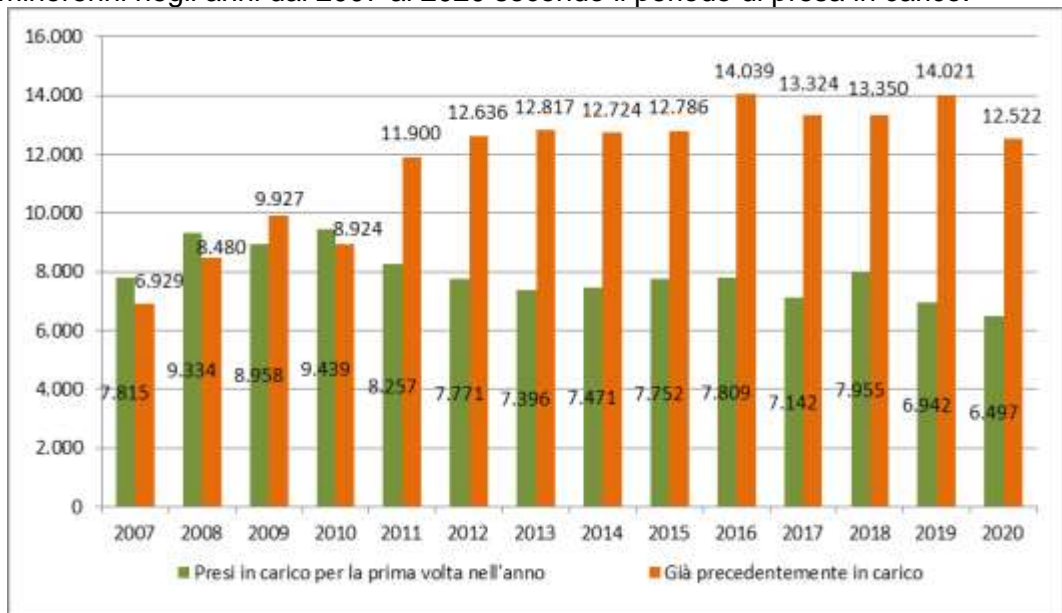
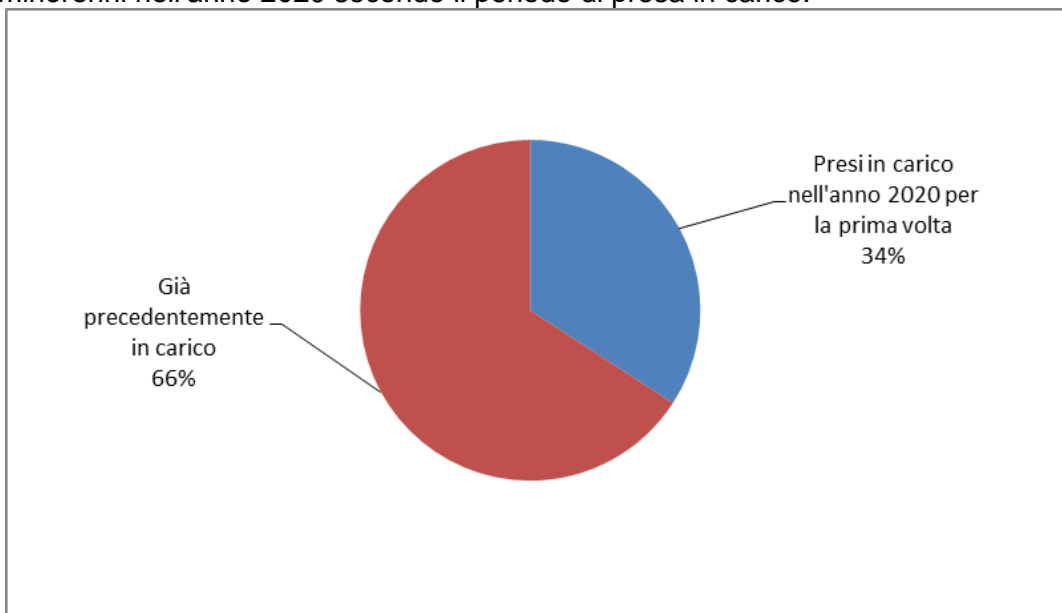


Grafico 3 – Minorenni e giovani adulti in carico agli Uffici di servizio sociale per i minorenni nell'anno 2020 secondo il periodo di presa in carico.



## CENTRI DI PRIMA ACCOGLIENZA

Tabella 7 – Ingressi e presenze nei Centri di prima accoglienza nell'anno 2020, per sede di CPA. Situazione al 31 dicembre.

CPA	Ingressi stabili (compresi trasferimenti tra CPA)	Presenza media giornaliera	Presenti al 31 dicembre 2020
Torino	126	1,1	1
Genova	22	0,2	0
Milano	29	0,3	0
Treviso	23	0,2	0
Bologna	46	0,4	0
Firenze	19	0,2	0
Roma	158	1,4	3
Ancona	4	0,0	0
L'Aquila	3	0,0	0
Napoli <sup>(*)</sup>	43	0,4	0
Nisida (NA) <sup>(*)</sup>	4	0,0	0
Salerno	10	0,1	0
Bari	12	0,1	0
Lecce	7	0,1	0
Catanzaro	7	0,1	0
Potenza	0	0,0	0
Palermo	23	0,2	0
Messina	5	0,0	0
Caltanissetta	4	0,0	0
Catania	37	0,3	0
Quartucciu (CA)	13	0,1	0
Sassari	5	0,0	0
<b>Totale</b>	<b>600</b>	<b>5,3</b>	<b>4</b>

Nota: Nei CPA di Reggio Calabria, Taranto e Trento l'attività è stata sospesa con decreto del 7 marzo 2016.

<sup>(\*)</sup> Napoli = maschile; Nisida (NA) = femminile.

Nel CPA di Milano l'attività è stata sospesa con PDC del 27/02/2020. La relativa utenza è accolta dalla medesima data dal CPA di Torino.

Tabella 8 – Ingressi nei Centri di prima accoglienza secondo l'età, la nazionalità e il sesso. Anno 2020.

Età	Italiani			Stranieri			Totale		
	m	f	mf	m	f	mf	m	f	mf
<b>meno di 14 anni</b>	0	0	<b>0</b>	3	3	<b>6</b>	3	3	<b>6</b>
<b>14 anni</b>	16	0	<b>16</b>	16	6	<b>22</b>	32	6	<b>38</b>
<b>15 anni</b>	62	3	<b>65</b>	41	8	<b>49</b>	103	11	<b>114</b>
<b>16 anni</b>	109	8	<b>117</b>	67	13	<b>80</b>	176	21	<b>197</b>
<b>17 anni</b>	134	9	<b>143</b>	85	13	<b>98</b>	219	22	<b>241</b>
<b>18 anni e oltre</b>	1	0	<b>1</b>	1	1	<b>2</b>	2	1	<b>3</b>
<b>Totale</b>	<b>322</b>	<b>20</b>	<b>342</b>	<b>213</b>	<b>44</b>	<b>257</b>	<b>535</b>	<b>64</b>	<b>599</b>

Tabella 9 - Ingressi nei Centri di prima accoglienza secondo la provenienza e il sesso. Anno 2020.

Paesi di provenienza	Sesso		Totale
	maschi	femmine	
<b>Italia</b>	<b>322</b>	<b>20</b>	<b>342</b>
<b>Altri Paesi dell'Unione Europea</b>	<b>39</b>	<b>20</b>	<b>59</b>
di cui: Croazia	5	7	12
Romania	32	12	44
<b>Altri Paesi europei</b>	<b>47</b>	<b>20</b>	<b>67</b>
di cui: Albania	18	0	18
Bosnia-Erzegovina	15	17	32
Serbia	8	2	10
<b>Africa</b>	<b>116</b>	<b>2</b>	<b>118</b>
di cui: Algeria	6	0	6
Egitto	10	0	10
Marocco	55	0	55
Senegal	6	0	6
Tunisia	35	0	35
<b>America</b>	<b>9</b>	<b>1</b>	<b>10</b>
<b>Asia</b>	<b>2</b>	<b>0</b>	<b>2</b>
<b>Apolidi</b>	<b>0</b>	<b>1</b>	<b>1</b>
<b>Totale</b>	<b>535</b>	<b>64</b>	<b>599</b>

La tabella riporta il dettaglio dei Paesi per i quali il numero di minori è risultato pari o superiore a 5.

Tabella 10 – Delitti a carico dei minori entrati nei Centri di prima accoglienza secondo la categoria. Anno 2020.

DELITTI	Italiani			Stranieri			Totale		
	m	f	mf	m	f	mf	m	f	mf
<b>Contro la persona</b>	<b>47</b>	<b>1</b>	<b>48</b>	<b>41</b>	<b>5</b>	<b>46</b>	<b>88</b>	<b>6</b>	<b>94</b>
di cui: Omicidio volontario consumato	4	1	5	0	0	0	4	1	5
Omicidio volontario tentato	14	0	14	3	0	3	17	0	17
Lesioni personali volontarie	19	0	19	30	5	35	49	5	54
Sequestro di persona	2	0	2	3	0	3	5	0	5
Violenze sessuali	2	0	2	5	0	5	7	0	7
<b>Contro la famiglia, la moralità pubblica, il buon costume</b>	<b>11</b>	<b>0</b>	<b>11</b>	<b>7</b>	<b>0</b>	<b>7</b>	<b>18</b>	<b>0</b>	<b>18</b>
di cui: Maltrattamenti in famiglia	10	0	10	7	0	7	17	0	17
<b>Contro il patrimonio</b>	<b>189</b>	<b>12</b>	<b>201</b>	<b>195</b>	<b>46</b>	<b>241</b>	<b>384</b>	<b>58</b>	<b>442</b>
di cui: Furto	65	7	72	81	25	106	146	32	178
Rapina	101	4	105	94	19	113	195	23	218
Estorsione	9	1	10	12	1	13	21	2	23
Danni a cose, animali, terreni	4	0	4	4	0	4	8	0	8
Ricettazione	9	0	9	4	1	5	13	1	14
<b>Contro l'incolumità pubblica</b>	<b>146</b>	<b>7</b>	<b>153</b>	<b>35</b>	<b>1</b>	<b>36</b>	<b>181</b>	<b>8</b>	<b>189</b>
di cui: Stupefacenti	146	7	153	35	1	36	181	8	189
<b>Contro la fede pubblica</b>	<b>1</b>	<b>0</b>	<b>1</b>	<b>3</b>	<b>0</b>	<b>3</b>	<b>4</b>	<b>0</b>	<b>4</b>
<b>Contro lo Stato, le altre istituzioni sociali e l'ordine pubblico</b>	<b>25</b>	<b>0</b>	<b>25</b>	<b>17</b>	<b>0</b>	<b>17</b>	<b>42</b>	<b>0</b>	<b>42</b>
di cui: Violenza, resistenza, oltraggio	25	0	25	17	0	17	42	0	42
<b>Altri delitti</b>	<b>24</b>	<b>0</b>	<b>24</b>	<b>4</b>	<b>0</b>	<b>4</b>	<b>28</b>	<b>0</b>	<b>28</b>
di cui: Armi	24	0	24	1	0	1	25	0	25
<b>Totale DELITTI</b>	<b>443</b>	<b>20</b>	<b>463</b>	<b>302</b>	<b>52</b>	<b>354</b>	<b>745</b>	<b>72</b>	<b>817</b>

La tabella riporta il dettaglio dei delitti con frequenza pari o superiori a 5 o di particolare gravità. I dati sono riferiti ai delitti per i quali i minori sono entrati in CPA; il numero dei delitti è superiore al numero degli ingressi in quanto un minore può essere entrato nella struttura per uno o più delitti.

Tabella modificata con nuova elaborazione del 31.3.2021.

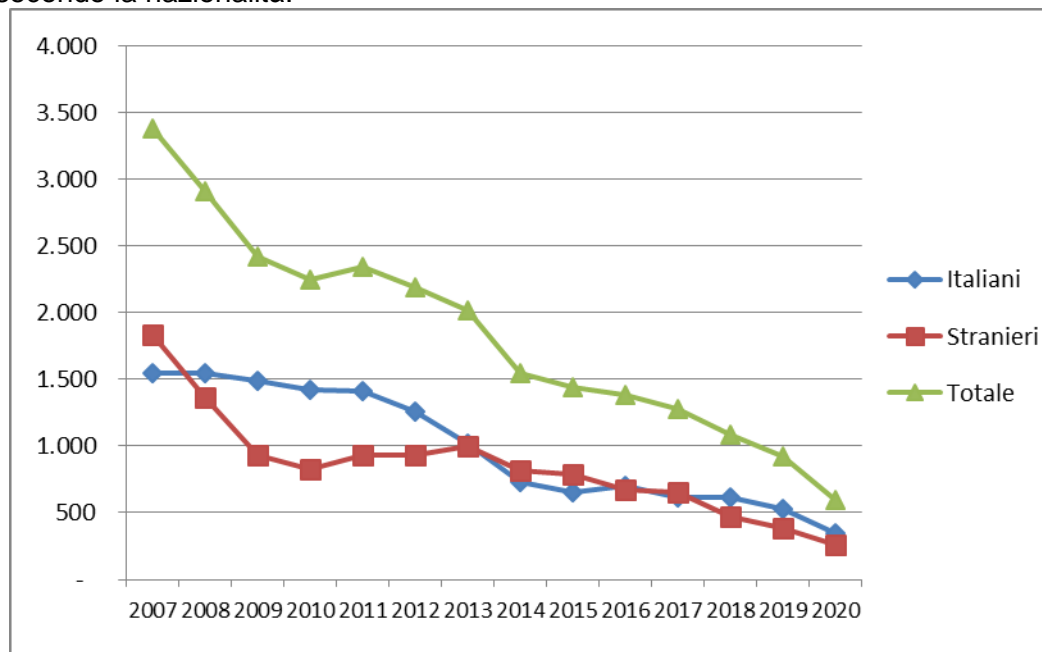
Tabella 11 – Uscite dai Centri di prima accoglienza secondo il provvedimento di dimissione, la nazionalità e il sesso. Anno 2020.

Uscite	Italiani			Stranieri			Totale		
	m	f	mf	m	f	mf	m	f	mf
<b>Con applicazione misura cautelare</b>									
Prescrizioni	33	0	<b>33</b>	14	4	<b>18</b>	47	4	<b>51</b>
Permanenza in casa	74	5	<b>79</b>	27	5	<b>32</b>	101	10	<b>111</b>
Collocamento in comunità	145	7	<b>152</b>	64	14	<b>78</b>	209	21	<b>230</b>
Custodia cautelare	48	4	<b>52</b>	75	9	<b>84</b>	123	13	<b>136</b>
<b>Altre uscite</b>									
Remissione in libertà	19	2	<b>21</b>	24	12	<b>36</b>	43	14	<b>57</b>
Decorrenza dei termini	0	0	<b>0</b>	2	0	<b>2</b>	2	0	<b>2</b>
Minore di 14 anni	0	2	<b>2</b>	1	0	<b>1</b>	1	2	<b>3</b>
Minore in stato gravidanza	0	0	<b>0</b>	0	0	<b>0</b>	0	0	<b>0</b>
Estraneità al fatto	0	0	<b>0</b>	0	0	<b>0</b>	0	0	<b>0</b>
Mancanza di altri presupposti	2	0	<b>2</b>	2	0	<b>2</b>	4	0	<b>4</b>
Maggiorenne	0	0	<b>0</b>	2	0	<b>2</b>	2	0	<b>2</b>
<b>Totale</b>	<b>321</b>	<b>20</b>	<b>341</b>	<b>211</b>	<b>44</b>	<b>255</b>	<b>532</b>	<b>64</b>	<b>596</b>

Tabella 12 - Ingressi nei Centri di prima accoglienza negli anni dal 2007 al 2020 secondo la nazionalità e il sesso.

Anni	Italiani			Stranieri			Totale		
	m	f	mf	m	f	mf	m	f	mf
<b>2007</b>	1.469	76	<b>1.545</b>	1.236	604	<b>1.840</b>	2.705	680	<b>3.385</b>
<b>2008</b>	1.462	85	<b>1.547</b>	1.021	340	<b>1.361</b>	2.483	425	<b>2.908</b>
<b>2009</b>	1.443	51	<b>1.494</b>	704	224	<b>928</b>	2.147	275	<b>2.422</b>
<b>2010</b>	1.355	68	<b>1.423</b>	616	214	<b>830</b>	1.971	282	<b>2.253</b>
<b>2011</b>	1.337	75	<b>1.412</b>	696	235	<b>931</b>	2.033	310	<b>2.343</b>
<b>2012</b>	1.191	65	<b>1.256</b>	668	269	<b>937</b>	1.859	334	<b>2.193</b>
<b>2013</b>	951	67	<b>1.018</b>	690	312	<b>1.002</b>	1.641	379	<b>2.020</b>
<b>2014</b>	689	38	<b>727</b>	565	256	<b>821</b>	1.254	294	<b>1.548</b>
<b>2015</b>	613	40	<b>653</b>	579	206	<b>785</b>	1.192	246	<b>1.438</b>
<b>2016</b>	658	48	<b>706</b>	517	158	<b>675</b>	1.175	206	<b>1.381</b>
<b>2017</b>	583	37	<b>620</b>	484	171	<b>655</b>	1.067	208	<b>1.275</b>
<b>2018</b>	579	39	<b>618</b>	318	154	<b>472</b>	897	193	<b>1.090</b>
<b>2019</b>	501	32	<b>533</b>	304	82	<b>386</b>	805	114	<b>919</b>
<b>2020</b>	322	20	<b>342</b>	213	44	<b>257</b>	535	64	<b>599</b>

Grafico 4 - Ingressi nei Centri di prima accoglienza negli anni dal 2007 al 2020, secondo la nazionalità.



## COMUNITA'

Tabella 13 - Ingressi e presenze nelle Comunità nell'anno 2020. Comunità ministeriali e private. Situazione al 31 dicembre.

### a. Comunità ministeriali

Comunità ministeriali	Collocamenti (compresi trasferimenti tra Comunità)	Presenza media giornaliera	Presenti al 31 dicembre 2020
Bologna	34	4,5	3
Catanzaro	10	9,7	8
Reggio Calabria	4	4,4	3
<b>Totale</b>	<b>48</b>	<b>18,6</b>	<b>14</b>

Nota: Nella Comunità di Caltanissetta l'attività è stata sospesa con decreto del 7.7.2017.

Nella Comunità di Salerno l'attività è stata sospesa con decreto del 5.7.2017.

Nella Comunità di Lecce l'attività è stata sospesa dal 1 febbraio 2017 .

Nelle Comunità di Genova, Nisida e Santa Maria Capua Vetere l'attività è stata sospesa con decreto del 7.3.2016.

Nella Comunità di Potenza l'attività è stata sospesa dal 10.6.2015.

La Comunità di Napoli ha cessato l'attività nel 2013.

La Comunità di Palermo ha cessato l'attività alla data del 31.12.2009.

### b. Comunità private per regione della struttura

Comunità private per regione	Collocamenti (compresi trasferimenti tra Comunità)	Presenza media giornaliera	Presenti al 31 dicembre 2020
Piemonte	85	37,5	40
Valle d'Aosta	0	0,0	0
Liguria	37	19,7	17
Lombardia	460	241,5	232
Veneto	115	46,7	44
Trentino Alto Adige	5	2,3	3
Friuli Venezia Giulia	15	5,3	4
Emilia Romagna	100	76,1	66
Toscana	61	37,1	35
Umbria	20	11,8	13
Marche	35	23,4	24
Lazio	143	74,5	69
Abruzzo	27	15,6	18
Molise	1	1,3	1
Campania	184	117,8	118
Puglia	130	80,6	79
Basilicata	8	2,6	4
Calabria	11	10,7	12
Sicilia	210	134,6	138
Sardegna	42	34,3	28
<b>Totale</b>	<b>1.689</b>	<b>973,4</b>	<b>945</b>



c. Comunità private per Centro Giustizia Minorile inviante

Comunità private per Centro Giustizia Minorile	Collocamenti (compresi trasferimenti tra Comunità)	Presenza media giornaliera	Presenti al 31 dicembre 2020
Torino	157	69,0	71
Milano	491	262,3	248
Venezia	149	61,3	58
Bologna	102	67,3	61
Firenze	58	43,7	42
Roma	171	93,0	92
Napoli	176	113,3	116
Bari	118	76,2	74
Catanzaro	19	21,2	19
Cagliari	41	36,2	30
Palermo	207	129,8	134
<b>Totale</b>	<b>1.689</b>	<b>973,4</b>	<b>945</b>

d. Riepilogo

Comunità	Collocamenti (compresi trasferimenti tra Comunità)	Presenza media giornaliera	Presenti al 31 dicembre 2020
Comunità ministeriali	48	18,6	14
Comunità private	1.689	973,4	945
<b>Totale</b>	<b>1.737</b>	<b>992,0</b>	<b>959</b>

Tabella 14 – Collocamenti in Comunità secondo il motivo, la nazionalità e il sesso. Anno 2020.

Motivo	Italiani			Stranieri			Totale		
	m	f	mf	m	f	mf	m	f	mf
Per misura cautelare del collocamento in comunità	484	24	<b>508</b>	210	23	<b>233</b>	694	47	<b>741</b>
Da prescrizioni, per trasformazione misura	0	0	<b>0</b>	0	0	<b>0</b>	0	0	<b>0</b>
Da permanenza in casa, per trasformazione misura	13	0	<b>13</b>	6	2	<b>8</b>	19	2	<b>21</b>
Da IPM, per trasformazione misura	59	6	<b>65</b>	74	3	<b>77</b>	133	9	<b>142</b>
Da IPM, per fine aggravamento	100	3	<b>103</b>	57	3	<b>60</b>	157	6	<b>163</b>
Per messa alla prova	206	17	<b>223</b>	83	4	<b>87</b>	289	21	<b>310</b>
Per applicazione misure penali di comunità/alternative	25	0	<b>25</b>	28	4	<b>32</b>	53	4	<b>57</b>
Per misura di sicurezza	15	1	<b>16</b>	1	0	<b>1</b>	16	1	<b>17</b>
Per libertà controllata	0	0	<b>0</b>	0	0	<b>0</b>	0	0	<b>0</b>
Per arresto, fermo o accompagnamento	9	0	<b>9</b>	8	0	<b>8</b>	17	0	<b>17</b>
<b>Totale</b>	<b>911</b>	<b>51</b>	<b>962</b>	<b>467</b>	<b>39</b>	<b>506</b>	<b>1.378</b>	<b>90</b>	<b>1.468</b>

Tabella 15 – Collocamenti in Comunità secondo l'età, la nazionalità e il sesso. Anno 2020.

Età	Italiani			Stranieri			Totale		
	m	f	mf	m	f	mf	m	f	mf
<b>meno di 14 anni</b>	2	0	<b>2</b>	2	1	<b>3</b>	4	1	<b>5</b>
<b>14 anni</b>	30	3	<b>33</b>	21	4	<b>25</b>	51	7	<b>58</b>
<b>15 anni</b>	125	1	<b>126</b>	55	4	<b>59</b>	180	5	<b>185</b>
<b>16 anni</b>	231	11	<b>242</b>	106	14	<b>120</b>	337	25	<b>362</b>
<b>17 anni</b>	325	23	<b>348</b>	159	8	<b>167</b>	484	31	<b>515</b>
<b>giovani adulti</b>	198	13	<b>211</b>	124	8	<b>132</b>	322	21	<b>343</b>
<b>Totale</b>	<b>911</b>	<b>51</b>	<b>962</b>	<b>467</b>	<b>39</b>	<b>506</b>	<b>1.378</b>	<b>90</b>	<b>1.468</b>

Tabella 16 - Collocamenti in Comunità secondo la provenienza e il sesso. Anno 2020.

Paesi di provenienza	Sesso		Totale
	maschi	femmine	
<b>Italia</b>	<b>911</b>	<b>51</b>	<b>962</b>
<b>Altri Paesi dell'Unione Europea</b>	<b>55</b>	<b>14</b>	<b>69</b>
di cui: Croazia	3	5	8
Romania	46	9	55
<b>Altri Paesi europei</b>	<b>93</b>	<b>17</b>	<b>110</b>
di cui: Albania	44	0	44
Bosnia-Erzegovina	11	13	24
Federazione Russa	5	0	5
Moldova	17	1	18
Serbia	6	2	8
<b>Africa</b>	<b>281</b>	<b>5</b>	<b>286</b>
di cui: Algeria	13	0	13
Egitto	32	0	32
Marocco	122	2	124
Senegal	13	0	13
Sudan	5	0	5
Tunisia	74	0	74
<b>America</b>	<b>32</b>	<b>2</b>	<b>34</b>
di cui: Brasile	7	0	7
Ecuador	6	1	7
Repubblica Dominicana	6	0	6
Venezuela	7	0	7
<b>Asia</b>	<b>5</b>	<b>0</b>	<b>5</b>
<b>Apolide</b>	<b>1</b>	<b>1</b>	<b>2</b>
<b>Totale</b>	<b>1.378</b>	<b>90</b>	<b>1.468</b>

La tabella riporta il dettaglio dei Paesi per i quali il numero di minori è risultato pari o superiore a 5.

Tabella 17 – Delitti a carico dei minorenni e giovani adulti collocati in Comunità secondo la categoria. Anno 2020.

DELITTI	Italiani			Stranieri			Totale		
	m	f	mf	m	f	mf	m	f	mf
<b>Contro la persona</b>	<b>344</b>	<b>35</b>	<b>379</b>	<b>148</b>	<b>10</b>	<b>158</b>	<b>492</b>	<b>45</b>	<b>537</b>
di cui: Omicidio volontario consumato e tentato	23	5	28	5	0	5	28	5	33
Percosse	7	0	7	6	0	6	13	0	13
Lesioni personali volontarie	171	19	190	87	5	92	258	24	282
Sequestro di persona	12	0	12	6	0	6	18	0	18
Violenze sessuali	44	1	45	13	0	13	57	1	58
Violenza privata	20	1	21	11	2	13	31	3	34
Minaccia	26	3	29	14	0	14	40	3	43
Atti persecutori (stalking)	32	2	34	6	2	8	38	4	42
<b>Contro famiglia, moralità pubblica, buon costume</b>	<b>127</b>	<b>9</b>	<b>136</b>	<b>30</b>	<b>2</b>	<b>32</b>	<b>157</b>	<b>11</b>	<b>168</b>
di cui: Maltrattamenti in famiglia	125	9	134	30	2	32	155	11	166
<b>Contro il patrimonio</b>	<b>778</b>	<b>31</b>	<b>809</b>	<b>525</b>	<b>57</b>	<b>582</b>	<b>1.303</b>	<b>88</b>	<b>1.391</b>
di cui: Furto	224	13	237	185	33	218	409	46	455
Rapina	367	8	375	261	16	277	628	24	652
Estorsione	100	7	107	46	6	52	146	13	159
Danni	35	2	37	21	1	22	56	3	59
Ricettazione	49	1	50	12	1	13	61	2	63
<b>Contro l'incolumità pubblica</b>	<b>246</b>	<b>11</b>	<b>257</b>	<b>83</b>	<b>3</b>	<b>86</b>	<b>329</b>	<b>14</b>	<b>343</b>
di cui: Stupefacenti	237	9	246	80	2	82	317	11	328
Incendio	4	1	5	0	0	0	4	1	5
Danneggiamento seguito da incendio	5	1	6	3	1	4	8	2	10
<b>Contro la fede pubblica</b>	<b>17</b>	<b>1</b>	<b>18</b>	<b>14</b>	<b>1</b>	<b>15</b>	<b>31</b>	<b>2</b>	<b>33</b>
di cui: Falsità in atti e persone	16	1	17	14	1	15	30	2	32
<b>Contro Stato, altre istituzioni, ordine pubblico</b>	<b>77</b>	<b>8</b>	<b>85</b>	<b>32</b>	<b>3</b>	<b>35</b>	<b>109</b>	<b>11</b>	<b>120</b>
di cui: Violenza, resistenza a P.U.	63	6	69	32	1	33	95	7	102
Associazione di tipo mafioso	5	0	5	0	0	0	5	0	5
<b>Altri delitti</b>	<b>70</b>	<b>2</b>	<b>72</b>	<b>8</b>	<b>0</b>	<b>8</b>	<b>78</b>	<b>2</b>	<b>80</b>
di cui: Armi	62	1	63	3	0	3	65	1	66
<b>Totale DELITTI</b>	<b>1.659</b>	<b>97</b>	<b>1.756</b>	<b>840</b>	<b>76</b>	<b>916</b>	<b>2.499</b>	<b>173</b>	<b>2.672</b>

La tabella riporta il dettaglio dei delitti con frequenza pari o superiori a 5 o di particolare gravità.

I dati sono riferiti ai delitti per i quali i soggetti sono stati collocati in Comunità; il numero dei delitti è superiore al numero degli ingressi in quanto un minore può essere entrato nella struttura per uno o più delitti.

Tabella modificata con nuova elaborazione del 31.3.2021.

Tabella 18 – Collocamenti in Comunità negli anni dal 2007 al 2020 secondo la nazionalità e il sesso.

Anni	Italiani			Stranieri			Totale		
	m	f	mf	m	f	mf	m	f	mf
2007	1.056	46	<b>1.102</b>	667	127	<b>794</b>	1.723	173	<b>1.896</b>
2008	1.130	65	<b>1.195</b>	651	119	<b>770</b>	1.781	184	<b>1.965</b>
2009	1.160	52	<b>1.212</b>	542	71	<b>613</b>	1.702	123	<b>1.825</b>
2010	1.189	59	<b>1.248</b>	490	83	<b>573</b>	1.679	142	<b>1.821</b>
2011	1.222	75	<b>1.297</b>	540	89	<b>629</b>	1.762	164	<b>1.926</b>
2012	1.225	60	<b>1.285</b>	631	122	<b>753</b>	1.856	182	<b>2.038</b>
2013	1.119	70	<b>1.189</b>	594	111	<b>705</b>	1.713	181	<b>1.894</b>
2014	929	50	<b>979</b>	583	154	<b>737</b>	1.512	204	<b>1.716</b>
2015	864	56	<b>920</b>	623	145	<b>768</b>	1.487	201	<b>1.688</b>
2016	965	64	<b>1.029</b>	691	103	<b>794</b>	1.656	167	<b>1.823</b>
2017	1.042	68	<b>1.110</b>	622	105	<b>727</b>	1.664	173	<b>1.837</b>
2018	1.149	73	<b>1.222</b>	631	108	<b>739</b>	1.780	181	<b>1.961</b>
2019	1.184	72	<b>1.256</b>	583	86	<b>669</b>	1.767	158	<b>1.925</b>
2020	911	51	<b>962</b>	467	39	<b>506</b>	1.378	90	<b>1.468</b>

Grafico 5 – Collocamenti in Comunità negli anni dal 2007 al 2020, secondo la nazionalità.

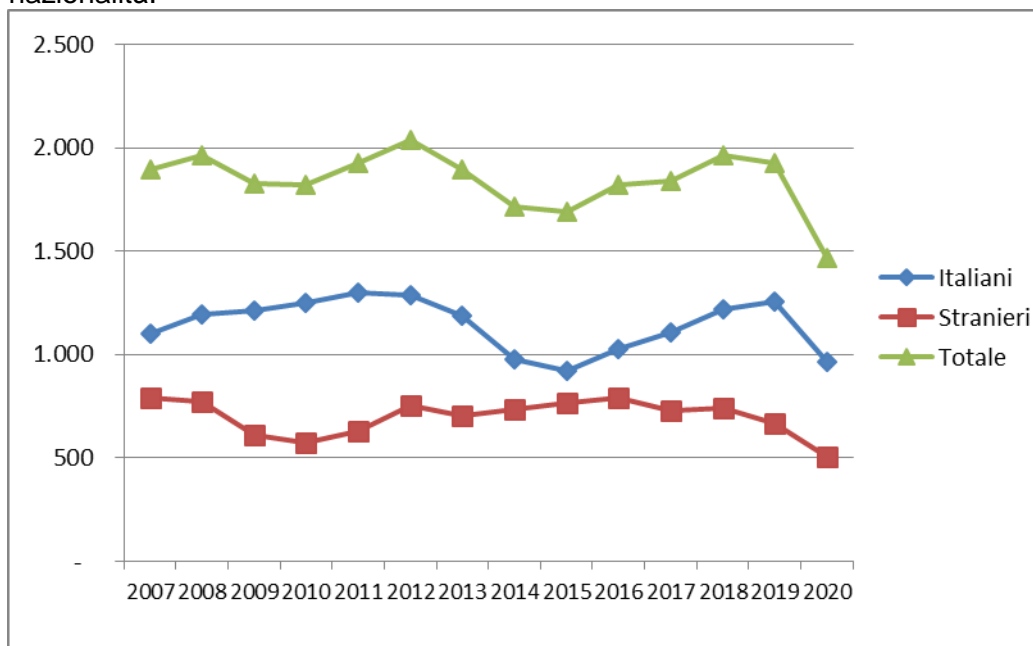
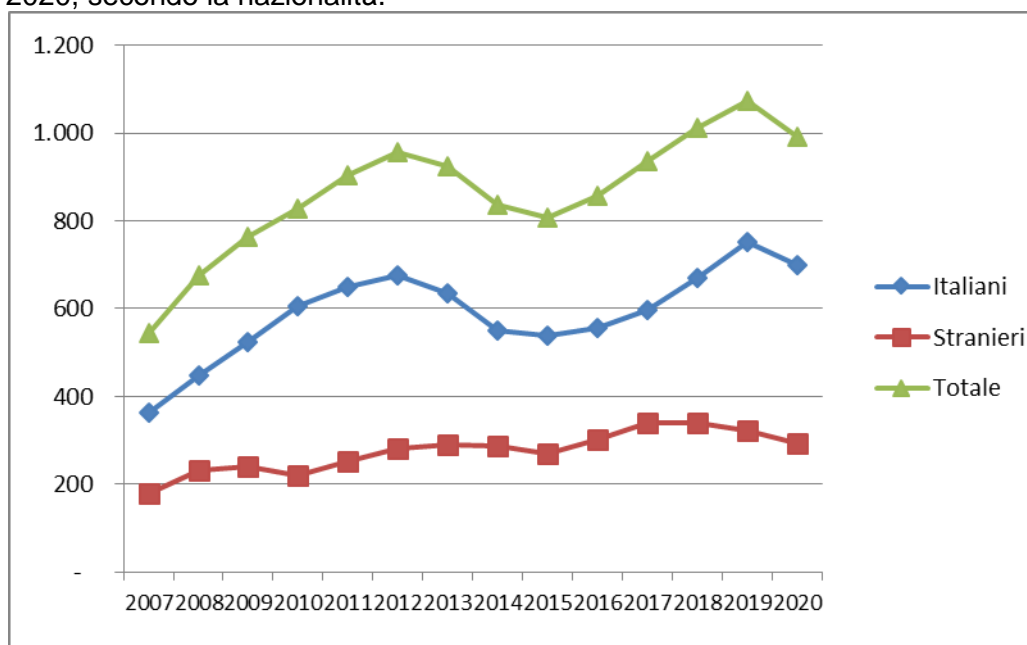


Tabella 19 – Presenza media giornaliera nelle Comunità nel periodo dal 2007 al 2020, secondo la nazionalità e il sesso.

Anni	Italiani			Stranieri			Totale		
	m	f	mf	m	f	mf	m	f	mf
2007	343	21	<b>364</b>	164	16	<b>180</b>	508	37	<b>544</b>
2008	419	28	<b>447</b>	216	14	<b>230</b>	635	42	<b>677</b>
2009	495	29	<b>524</b>	228	12	<b>240</b>	723	41	<b>764</b>
2010	578	29	<b>607</b>	205	15	<b>220</b>	783	44	<b>827</b>
2011	613	37	<b>650</b>	234	20	<b>253</b>	847	57	<b>904</b>
2012	632	43	<b>675</b>	262	20	<b>282</b>	894	63	<b>957</b>
2013	597	38	<b>635</b>	267	23	<b>290</b>	864	61	<b>925</b>
2014	518	33	<b>551</b>	262	24	<b>286</b>	780	57	<b>837</b>
2015	508	30	<b>538</b>	247	23	<b>270</b>	755	53	<b>808</b>
2016	521	34	<b>555</b>	281	21	<b>302</b>	802	55	<b>857</b>
2017	558	39	<b>597</b>	315	25	<b>339</b>	873	63	<b>936</b>
2018	631	40	<b>671</b>	312	29	<b>341</b>	943	69	<b>1.012</b>
2019	699	54	<b>752</b>	287	34	<b>321</b>	986	88	<b>1.073</b>
2020	662	36	<b>698</b>	272	22	<b>294</b>	934	58	<b>992</b>

Grafico 6 – Presenza media giornaliera nelle Comunità nel periodo dal 2007 al 2020, secondo la nazionalità.



## ISTITUTI PENALI PER I MINORENNI

Tabella 20 - Ingressi e presenze negli Istituti penali per i minorenni nell'anno 2020, per sede. Situazione al 31 dicembre.

IPM	Ingresso stabile (compresi trasferimenti tra IPM)	Presenza media giornaliera	Presenti al 31 dicembre 2020
Torino	115	33,6	26
Pontremoli (MS) <sup>(*)</sup>	43	7,6	7
Milano	144	33,4	29
Treviso	48	10,9	10
Bologna	69	21,4	21
Firenze	46	14,0	14
Roma <sup>(**)</sup>	108	36,0	28
Nisida (NA) <sup>(**)</sup>	64	37,5	34
Airola (BN)	32	24,4	21
Bari	53	15,0	14
Potenza	11	7,6	8
Catanzaro	20	12,3	11
Palermo	42	17,6	13
Catania	53	21,9	17
Acireale (CT)	19	12,7	13
Caltanissetta	16	4,2	4
Quartucciu (CA)	13	10,2	8
<b>Totale</b>	<b>896</b>	<b>320,4</b>	<b>278</b>

(\*) solo femminile

(\*\*) con sezione femminile

Tabella 21 - Detenuti presenti negli IPM alla data del 31 dicembre 2020, secondo la sede dell'IPM e l'età.

IPM	Minorenni		Giovani adulti		Totale
	14-15 anni	16-17 anni	18-20 anni	21-24 anni	
Torino	0	11	6	9	<b>26</b>
Pontremoli (MS) <sup>(*)</sup>	2	3	1	1	<b>7</b>
Milano	4	11	10	4	<b>29</b>
Treviso	0	4	6	0	<b>10</b>
Bologna	1	10	8	2	<b>21</b>
Firenze	1	5	8	0	<b>14</b>
Roma <sup>(**)</sup>	0	10	16	2	<b>28</b>
Nisida (NA) <sup>(**)</sup>	2	10	14	8	<b>34</b>
Airola (BN)	0	7	11	3	<b>21</b>
Bari	1	7	5	1	<b>14</b>
Potenza	0	3	4	1	<b>8</b>
Catanzaro	1	4	4	2	<b>11</b>
Palermo	0	2	8	3	<b>13</b>
Catania	2	6	8	1	<b>17</b>
Acireale (CT)	2	1	6	4	<b>13</b>
Caltanissetta	0	0	2	2	<b>4</b>
Quartucciu (CA)	0	1	4	3	<b>8</b>
<b>Totale</b>	<b>16</b>	<b>95</b>	<b>121</b>	<b>46</b>	<b>278</b>

(\*) solo femminile

(\*\*) con sezione femminile

Tabella 22 – Detenuti presenti negli IPM alla data del 31 dicembre 2020, secondo l'età, la nazionalità e il sesso.

Età	Italiani			Stranieri			Totale		
	maschi	femmine	Totale	maschi	femmine	Totale	maschi	femmine	Totale
<b>14-15 anni</b>	10	1	<b>11</b>	4	1	<b>5</b>	14	2	<b>16</b>
<b>16-17 anni</b>	45	0	<b>45</b>	44	6	<b>50</b>	89	6	<b>95</b>
<b>18-20 anni</b>	63	1	<b>64</b>	55	2	<b>57</b>	118	3	<b>121</b>
<b>21-24 anni</b>	32	2	<b>34</b>	12	0	<b>12</b>	44	2	<b>46</b>
<b>Totale</b>	<b>150</b>	<b>4</b>	<b>154</b>	<b>115</b>	<b>9</b>	<b>124</b>	<b>265</b>	<b>13</b>	<b>278</b>

Tabella 23 – Detenuti presenti negli Istituti penali per i minorenni alla data del 31 dicembre 2020, per posizione giuridica, età, nazionalità e sesso.

Minorenni.

Posizione giuridica	Italiani			Stranieri			Totale		
	m	f	mf	m	f	mf	m	f	mf
<b>In attesa di 1° giudizio</b>	25	0	<b>25</b>	15	3	<b>18</b>	40	3	<b>43</b>
<b>Appellanti</b>	0	0	<b>0</b>	0	0	<b>0</b>	0	0	<b>0</b>
<b>Ricorrenti</b>	0	0	<b>0</b>	0	0	<b>0</b>	0	0	<b>0</b>
<b>Mista senza definitivo</b>	15	0	<b>15</b>	19	4	<b>23</b>	34	4	<b>38</b>
<b>Definitivi</b>	1	0	<b>1</b>	1	0	<b>1</b>	2	0	<b>2</b>
<b>Mista con definitivo</b>	14	1	<b>15</b>	13	0	<b>13</b>	27	1	<b>28</b>
<b>Totale</b>	<b>55</b>	<b>1</b>	<b>56</b>	<b>48</b>	<b>7</b>	<b>55</b>	<b>103</b>	<b>8</b>	<b>111</b>

Giovani adulti.

Posizione giuridica	Italiani			Stranieri			Totale		
	m	f	mf	m	f	mf	m	f	mf
<b>In attesa di 1° giudizio</b>	2	0	<b>2</b>	4	0	<b>4</b>	6	0	<b>6</b>
<b>Appellanti</b>	0	0	<b>0</b>	2	0	<b>2</b>	2	0	<b>2</b>
<b>Ricorrenti</b>	1	0	<b>1</b>	2	0	<b>2</b>	3	0	<b>3</b>
<b>Mista senza definitivo</b>	16	0	<b>16</b>	11	0	<b>11</b>	27	0	<b>27</b>
<b>Definitivi</b>	10	3	<b>13</b>	9	0	<b>9</b>	19	3	<b>22</b>
<b>Mista con definitivo</b>	66	0	<b>66</b>	39	2	<b>41</b>	105	2	<b>107</b>
<b>Totale</b>	<b>95</b>	<b>3</b>	<b>98</b>	<b>67</b>	<b>2</b>	<b>69</b>	<b>162</b>	<b>5</b>	<b>167</b>

Totale.

Posizione giuridica	Italiani			Stranieri			Totale		
	m	f	mf	m	f	mf	m	f	mf
<b>In attesa di 1° giudizio</b>	27	0	<b>27</b>	19	3	<b>22</b>	46	3	<b>49</b>
<b>Appellanti</b>	0	0	<b>0</b>	2	0	<b>2</b>	2	0	<b>2</b>
<b>Ricorrenti</b>	1	0	<b>1</b>	2	0	<b>2</b>	3	0	<b>3</b>
<b>Mista senza definitivo</b>	31	0	<b>31</b>	30	4	<b>34</b>	61	4	<b>65</b>
<b>Definitivi</b>	11	3	<b>14</b>	10	0	<b>10</b>	21	3	<b>24</b>
<b>Mista con definitivo</b>	80	1	<b>81</b>	52	2	<b>54</b>	132	3	<b>135</b>
<b>Totale</b>	<b>150</b>	<b>4</b>	<b>154</b>	<b>115</b>	<b>9</b>	<b>124</b>	<b>265</b>	<b>13</b>	<b>278</b>



Tabella 24 – Ingressi negli Istituti penali per i minorenni secondo il motivo, la nazionalità e il sesso. Anno 2020.

Motivo	Italiani			Stranieri			Totale		
	m	f	mf	m	f	mf	m	f	mf
<b>Per custodia cautelare</b>									
Dalla libertà	78	1	<b>79</b>	54	6	<b>60</b>	132	7	<b>139</b>
Da CPA	47	4	<b>51</b>	77	9	<b>86</b>	124	13	<b>137</b>
Da prescrizioni per trasformazione di misura	0	0	<b>0</b>	1	0	<b>1</b>	1	0	<b>1</b>
Da permanenza in casa per trasformazione di misura	1	0	<b>1</b>	0	0	<b>0</b>	1	0	<b>1</b>
Da comunità, per trasformazione di misura	16	0	<b>16</b>	11	2	<b>13</b>	27	2	<b>29</b>
Da comunità per nuovo procedimento	3	0	<b>3</b>	1	0	<b>1</b>	4	0	<b>4</b>
Da comunità, per aggravamento	122	3	<b>125</b>	80	5	<b>85</b>	202	8	<b>210</b>
Da evasione per custodia cautelare	0	0	<b>0</b>	1	1	<b>2</b>	1	1	<b>2</b>
Da istituto penale per adulti	0	0	<b>0</b>	0	0	<b>0</b>	0	0	<b>0</b>
<b>Per esecuzione di pena</b>									
Dalla libertà	38	7	<b>45</b>	54	24	<b>78</b>	92	31	<b>123</b>
Da comunità	6	0	<b>6</b>	0	0	<b>0</b>	6	0	<b>6</b>
Per revoca o sospensione misura penale di comunità/alternativa	19	1	<b>20</b>	28	0	<b>28</b>	47	1	<b>48</b>
Per revoca libertà controllata	0	0	<b>0</b>	2	0	<b>2</b>	2	0	<b>2</b>
Dagli arresti domiciliari (adulti)	5	1	<b>6</b>	0	0	<b>0</b>	5	1	<b>6</b>
Da evasione per esecuzione pena	0	0	<b>0</b>	1	0	<b>1</b>	1	0	<b>1</b>
Da istituto penale per adulti	2	1	<b>3</b>	0	1	<b>1</b>	2	2	<b>4</b>
<b>Totale</b>	<b>337</b>	<b>18</b>	<b>355</b>	<b>310</b>	<b>48</b>	<b>358</b>	<b>647</b>	<b>66</b>	<b>713</b>

Tabella 25 – Ingressi negli Istituti penali per i minorenni secondo l'età, la nazionalità e il sesso. Anno 2020.

Età	Italiani			Stranieri			Totale		
	m	f	mf	m	f	mf	m	f	mf
<b>14-15 anni</b>	42	1	<b>43</b>	43	4	<b>47</b>	85	5	<b>90</b>
<b>16-17 anni</b>	178	6	<b>184</b>	164	20	<b>184</b>	342	26	<b>368</b>
<b>18-20 anni</b>	94	5	<b>99</b>	64	15	<b>79</b>	158	20	<b>178</b>
<b>21-24 anni</b>	23	6	<b>29</b>	39	9	<b>48</b>	62	15	<b>77</b>
<b>Totale</b>	<b>337</b>	<b>18</b>	<b>355</b>	<b>310</b>	<b>48</b>	<b>358</b>	<b>647</b>	<b>66</b>	<b>713</b>

Tabella 26 – Ingressi negli Istituti penali per i minorenni secondo provenienza e sesso. Anno 2020.

Paesi di provenienza	Sesso		Totale
	maschi	femmine	
<b>Italia</b>	<b>337</b>	<b>18</b>	<b>355</b>
<b>Altri Paesi dell'Unione Europea</b>	<b>53</b>	<b>25</b>	<b>78</b>
di cui: Croazia	6	14	20
Romania	43	11	54
<b>Altri Paesi europei</b>	<b>61</b>	<b>22</b>	<b>83</b>
di cui: Albania	25	0	25
Bosnia-Erzegovina	11	19	30
Moldova	8	0	8
Serbia	9	2	11
<b>Africa</b>	<b>171</b>	<b>1</b>	<b>172</b>
di cui: Algeria	8	0	8
Egitto	24	0	24
Marocco	78	1	79
Senegal	7	0	7
Tunisia	45	0	45
<b>America</b>	<b>20</b>	<b>0</b>	<b>20</b>
di cui: Ecuador	7	0	7
<b>Asia</b>	<b>4</b>	<b>0</b>	<b>4</b>
<b>Apolide</b>	<b>1</b>	<b>0</b>	<b>1</b>
<b>Totale</b>	<b>647</b>	<b>66</b>	<b>713</b>

La tabella riporta il dettaglio dei Paesi per i quali il numero di minori è risultato pari o superiore a 5.

Tabella 27 – Delitti a carico dei minorenni e giovani adulti entrati negli Istituti penali per i minorenni secondo la categoria. Anno 2020.

DELITTI	Italiani			Stranieri			Totale		
	m	f	mf	m	f	mf	m	f	mf
<b>Contro la persona</b>	<b>146</b>	<b>6</b>	<b>152</b>	<b>92</b>	<b>4</b>	<b>96</b>	<b>238</b>	<b>10</b>	<b>248</b>
di cui: Omicidio volontario consumato	4	0	4	1	0	1	5	0	5
Omicidio volontario tentato	16	0	16	7	0	7	23	0	23
Lesioni personali volontarie	78	6	84	61	3	64	139	9	148
Sequestro di persona	2	0	2	3	0	3	5	0	5
Violenze sessuali	13	0	13	10	0	10	23	0	23
Violenza privata	6	0	6	3	0	3	9	0	9
Minaccia	9	0	9	2	1	3	11	1	12
Atti persecutori (stalking)	16	0	16	2	0	2	18	0	18
<b>Contro la famiglia, la moralità pubblica, il buon costume</b>	<b>28</b>	<b>2</b>	<b>30</b>	<b>9</b>	<b>0</b>	<b>9</b>	<b>37</b>	<b>2</b>	<b>39</b>
di cui: Maltrattamenti in famiglia	27	2	29	8	0	8	35	2	37
<b>Contro il patrimonio</b>	<b>400</b>	<b>22</b>	<b>422</b>	<b>408</b>	<b>82</b>	<b>490</b>	<b>808</b>	<b>104</b>	<b>912</b>
di cui: Furto	114	15	129	174	64	238	288	79	367
Rapina	201	3	204	189	13	202	390	16	406
Estorsione	39	4	43	20	1	21	59	5	64
Danni	18	0	18	13	0	13	31	0	31
Ricettazione	25	0	25	12	4	16	37	4	41
<b>Contro l'incolumità pubblica</b>	<b>88</b>	<b>2</b>	<b>90</b>	<b>39</b>	<b>2</b>	<b>41</b>	<b>127</b>	<b>4</b>	<b>131</b>
di cui: Stupefacenti	85	2	87	39	1	40	124	3	127
<b>Contro la fede pubblica</b>	<b>5</b>	<b>2</b>	<b>7</b>	<b>9</b>	<b>5</b>	<b>14</b>	<b>14</b>	<b>7</b>	<b>21</b>
di cui: Falsità in atti e persone	5	2	7	9	5	14	14	7	21
<b>Contro Stato, altre istituzioni, ordine pubblico</b>	<b>38</b>	<b>0</b>	<b>38</b>	<b>28</b>	<b>1</b>	<b>29</b>	<b>66</b>	<b>1</b>	<b>67</b>
di cui: Violenza, resistenza, oltraggio	36	0	36	27	1	28	63	1	64
<b>Altri delitti</b>	<b>44</b>	<b>0</b>	<b>44</b>	<b>1</b>	<b>0</b>	<b>1</b>	<b>45</b>	<b>0</b>	<b>45</b>
di cui: Armi	37	0	37	1	0	1	38	0	38
<b>Totale DELITTI</b>	<b>749</b>	<b>34</b>	<b>783</b>	<b>586</b>	<b>94</b>	<b>680</b>	<b>1.335</b>	<b>128</b>	<b>1.463</b>

La tabella riporta il dettaglio dei delitti con frequenza pari o superiori a 5 o di particolare gravità.

I dati sono riferiti ai delitti per i quali i soggetti sono entrati in IPM; il numero dei delitti è superiore al numero degli ingressi in quanto un soggetto può essere entrato nella struttura per uno o più delitti.

Tabella modificata con nuova elaborazione del 31.3.2021.

Tabella 28 – Uscite dagli Istituti penali per i minorenni secondo il motivo, la nazionalità e il sesso. Anno 2020.

Motivi di uscita	Italiani			Stranieri			Totale		
	m	f	mf	m	f	mf	m	f	mf
<b>Da custodia cautelare</b>									
Decorrenza termini custodia cautelare	8	2	10	3	2	5	11	4	15
Revoca della custodia cautelare	8	1	9	8	4	12	16	5	21
Remissione in libertà	12	0	12	15	0	15	27	0	27
Prescrizioni	3	0	3	0	0	0	3	0	3
Permanenza in casa	33	0	33	8	4	12	41	4	45
Collocamento in comunità (compresi fine aggravamento)	201	9	210	177	9	186	378	18	396
Sospensione del processo e messa alla prova	7	1	8	6	0	6	13	1	14
Arresti domiciliari	0	0	0	1	0	1	1	0	1
Sospensione condizionale della pena	3	0	3	0	0	0	3	0	3
Provvedimento del giudice a seguito di udienza	1	0	1	5	2	7	6	2	8
Estradizione	0	0	0	1	0	1	1	0	1
<b>Da espiazione pena</b>									
Espiazione della pena	17	4	21	18	6	24	35	10	45
Differimento esecuzione pena	0	3	3	1	17	18	1	20	21
Sospensione esecuzione pena	0	1	1	4	1	5	4	2	6
Concessione libertà controllata	0	0	0	1	0	1	1	0	1
Affidamento in prova al servizio sociale	10	0	10	19	3	22	29	3	32
Detenzione domiciliare	60	3	63	46	5	51	106	8	114
Concessione Legge 199/2010	5	0	5	1	1	2	6	1	7
<b>Trasferimenti a strutture per adulti</b>									
A strutture per adulti	18	2	20	22	0	22	40	2	42
<b>Totale</b>	<b>386</b>	<b>26</b>	<b>412</b>	<b>336</b>	<b>54</b>	<b>390</b>	<b>722</b>	<b>80</b>	<b>802</b>

Tabella 29 – Ingressi negli Istituti penali per i minorenni negli anni dal 2007 al 2020, secondo la nazionalità e il sesso.

Anni	Italiani			Stranieri			Totale		
	m	f	mf	m	f	mf	m	f	mf
2007	609	36	<b>645</b>	536	156	<b>692</b>	1.145	192	<b>1.337</b>
2008	657	37	<b>694</b>	524	129	<b>653</b>	1.181	166	<b>1.347</b>
2009	666	33	<b>699</b>	414	109	<b>523</b>	1.080	142	<b>1.222</b>
2010	689	24	<b>713</b>	355	104	<b>459</b>	1.044	128	<b>1.172</b>
2011	714	21	<b>735</b>	409	102	<b>511</b>	1.123	123	<b>1.246</b>
2012	649	18	<b>667</b>	466	119	<b>585</b>	1.115	137	<b>1.252</b>
2013	634	19	<b>653</b>	422	126	<b>548</b>	1.056	145	<b>1.201</b>
2014	509	14	<b>523</b>	357	112	<b>469</b>	866	126	<b>992</b>
2015	480	26	<b>506</b>	425	137	<b>562</b>	905	163	<b>1.068</b>
2016	549	25	<b>574</b>	458	109	<b>567</b>	1.007	134	<b>1.141</b>
2017	520	31	<b>551</b>	419	87	<b>506</b>	939	118	<b>1.057</b>
2018	609	27	<b>636</b>	384	112	<b>496</b>	993	139	<b>1.132</b>
2019	578	21	<b>599</b>	344	85	<b>429</b>	922	106	<b>1.028</b>
2020	337	18	<b>355</b>	310	48	<b>358</b>	647	66	<b>713</b>

Grafico 7 – Ingressi negli Istituti penali per i minorenni negli anni dal 2007 al 2020, secondo la nazionalità.

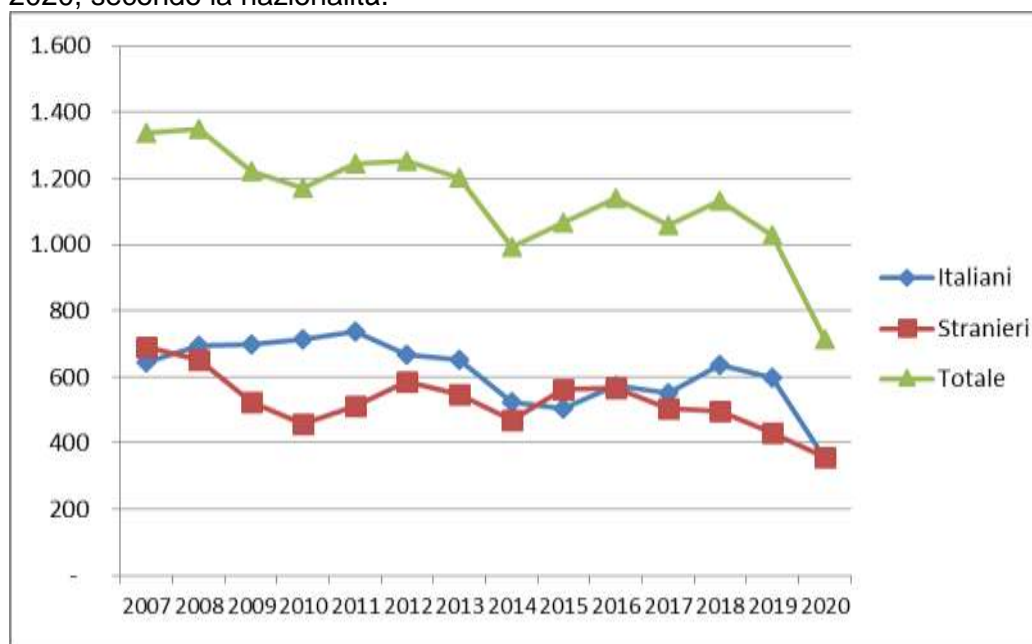
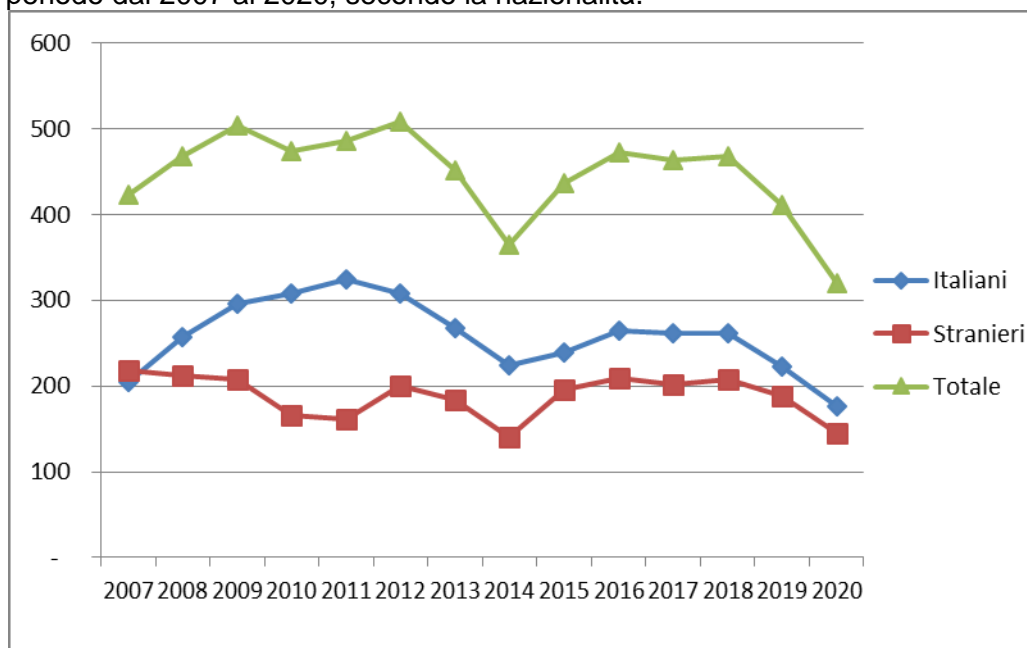


Tabella 30 – Presenza media giornaliera negli Istituti penali per i minorenni nel periodo dal 2007 al 2020, secondo la nazionalità e il sesso.

Anni	Italiani			Stranieri			Totale		
	m	f	mf	m	f	mf	m	f	mf
2007	199	6	<b>205</b>	182	36	<b>218</b>	380	42	<b>422</b>
2008	244	13	<b>257</b>	179	33	<b>212</b>	422	46	<b>468</b>
2009	290	6	<b>296</b>	179	28	<b>207</b>	469	34	<b>503</b>
2010	300	9	<b>308</b>	138	28	<b>165</b>	438	36	<b>474</b>
2011	319	6	<b>325</b>	140	21	<b>161</b>	459	27	<b>486</b>
2012	304	4	<b>308</b>	170	30	<b>200</b>	474	34	<b>508</b>
2013	263	5	<b>268</b>	155	29	<b>184</b>	418	34	<b>452</b>
2014	220	5	<b>225</b>	122	18	<b>140</b>	342	23	<b>365</b>
2015	233	7	<b>240</b>	167	29	<b>196</b>	400	36	<b>436</b>
2016	253	11	<b>264</b>	176	33	<b>209</b>	429	44	<b>473</b>
2017	253	9	<b>262</b>	175	27	<b>202</b>	428	36	<b>464</b>
2018	252	9	<b>261</b>	180	27	<b>207</b>	432	36	<b>468</b>
2019	214	9	<b>222</b>	166	22	<b>188</b>	379	31	<b>410</b>
2020	169	7	<b>176</b>	136	8	<b>144</b>	305	15	<b>320</b>

Grafico 8 – Presenza media giornaliera negli Istituti penali per i minorenni nel periodo dal 2007 al 2020, secondo la nazionalità.



## CENTRI DIURNI POLIFUNZIONALI

### Situazione alla data del 31 dicembre 2020

Tabella 31 – Minorenni e giovani adulti dell'area penale frequentanti i Centri diurni polifunzionali alla data del 31 dicembre 2020, secondo la sede, la nazionalità e il sesso.

CENTRI DIURNI POLIFUNZIONALI	Italiani			Stranieri			Totale		
	m	f	mf	m	f	mf	m	f	mf
Nisida (NA)	16	0	<b>16</b>	1	0	<b>1</b>	17	0	<b>17</b>
Santa Maria Capua Vetere (CE)	24	1	<b>25</b>	1	0	<b>1</b>	25	1	<b>26</b>
Lecce	13	2	<b>15</b>	3	0	<b>3</b>	16	2	<b>18</b>
Palermo	13	2	<b>15</b>	2	0	<b>2</b>	15	2	<b>17</b>
Caltanissetta	1	0	<b>1</b>	0	0	<b>0</b>	1	0	<b>1</b>
Sassari	12	1	<b>13</b>	0	0	<b>0</b>	12	1	<b>13</b>
<b>Totale</b>	<b>79</b>	<b>6</b>	<b>85</b>	<b>7</b>	<b>0</b>	<b>7</b>	<b>86</b>	<b>6</b>	<b>92</b>

Tabella 32 – Minorenni e giovani adulti dell'area penale frequentanti i Centri diurni polifunzionali alla data del 31 dicembre 2020, secondo l'età, la nazionalità e il sesso.

Età	Italiani			Stranieri			Totale		
	m	f	mf	m	f	mf	m	f	mf
meno di 14 anni	0	0	<b>0</b>	0	0	<b>0</b>	0	0	<b>0</b>
14 anni	0	0	<b>0</b>	0	0	<b>0</b>	0	0	<b>0</b>
15 anni	0	0	<b>0</b>	0	0	<b>0</b>	0	0	<b>0</b>
16 anni	6	2	<b>8</b>	2	0	<b>2</b>	8	2	<b>10</b>
17 anni	22	0	<b>22</b>	2	0	<b>2</b>	24	0	<b>24</b>
<b>giovani adulti</b>	51	4	<b>55</b>	3	0	<b>3</b>	54	4	<b>58</b>
<b>Totale</b>	<b>79</b>	<b>6</b>	<b>85</b>	<b>7</b>	<b>0</b>	<b>7</b>	<b>86</b>	<b>6</b>	<b>92</b>

Tabella 33 – Minorenni e giovani adulti dell'area penale frequentanti i Centri diurni polifunzionali alla data del 31 dicembre 2020, secondo la provenienza e il sesso.

Paesi di provenienza	Sesso		Totale
	maschi	femmine	
Italia	79	6	85
Altri Paesi dell'Unione Europea	2	0	2
Altri Paesi europei	2	0	2
Africa	3	0	3
<b>Totale</b>	<b>86</b>	<b>6</b>	<b>92</b>

N.B.: I Centri diurni polifunzionali sono frequentati anche da giovani a rischio devianza, anche se non sottoposti a procedimento penale, NON COMPRESI NEI DATI SOPRA INDICATI.

## Anno 2020 – Dati di flusso

Tabella 34 – Minorenni e giovani adulti dell'area penale assegnati ai Centri diurni polifunzionali secondo l'età, la nazionalità e il sesso. Anno 2020. Dati di flusso.

CENTRI DIURNI POLIFUNZIONALI	Italiani			Stranieri			Totale		
	m	f	mf	m	f	mf	m	f	mf
Nisida (NA)	34	1	35	1	0	1	35	1	36
Santa Maria Capua Vetere (CE)	52	4	56	3	0	3	55	4	59
Lecce	34	3	37	4	0	4	38	3	41
Palermo	47	3	50	9	0	9	56	3	59
Caltanissetta	28	3	31	2	0	2	30	3	33
Sassari	52	3	55	2	0	2	54	3	57
<b>Totale</b>	<b>247</b>	<b>17</b>	<b>264</b>	<b>21</b>	<b>0</b>	<b>21</b>	<b>268</b>	<b>17</b>	<b>285</b>

Tabella 35 – Minorenni e giovani adulti dell'area penale assegnati ai Centri diurni polifunzionali secondo l'età, la nazionalità e il sesso. Anno 2020. Dati di flusso.

Età	Italiani			Stranieri			Totale		
	m	f	mf	m	f	mf	m	f	mf
meno di 14 anni	0	0	0	0	0	0	0	0	0
14 anni	2	0	2	0	0	0	2	0	2
15 anni	15	1	16	1	0	1	16	1	17
16 anni	41	5	46	3	0	3	44	5	49
17 anni	64	3	67	5	0	5	69	3	72
<b>giovani adulti</b>	<b>125</b>	<b>8</b>	<b>133</b>	<b>12</b>	<b>0</b>	<b>12</b>	<b>137</b>	<b>8</b>	<b>145</b>
<b>Totale</b>	<b>247</b>	<b>17</b>	<b>264</b>	<b>21</b>	<b>0</b>	<b>21</b>	<b>268</b>	<b>17</b>	<b>285</b>

Tabella 36 – Minorenni e giovani adulti dell'area penale assegnati ai Centri diurni polifunzionali secondo la provenienza e il sesso. Anno 2020. Dati di flusso.

Paesi di provenienza	Sesso		Totale
	maschi	femmine	
Italia	247	17	264
Altri Paesi dell'Unione Europea	6	0	6
Altri Paesi europei	3	0	3
Africa	10	0	10
Asia	2	0	2
<b>Totale</b>	<b>268</b>	<b>17</b>	<b>285</b>

N.B.: I Centri diurni polifunzionali sono frequentati anche da giovani a rischio devianza, anche se non sottoposti a procedimento penale, NON COMPRESI NEI DATI SOPRA INDICATI.