



I Servizi della Giustizia Minorile *Anno 2015*

Dati statistici

Roma, 11 aprile 2016

Dipartimento Giustizia minorile e di comunità
Ufficio I del Capo Dipartimento
Servizio Statistica
Via Damiano Chiesa, 24 00136 - Roma
Tel. 06/68188268 – 274 – 279 - 297
E-mail: statistiche.dgm@giustizia.it

Premessa

La presente analisi statistica è stata pensata per fornire un quadro sintetico e aggiornato dei minori autori di reato in carico ai Servizi della Giustizia Minorile:

- gli *Uffici di Servizio Sociale per i minorenni* (USSM), che seguono i minori in tutte le fasi del procedimento penale, in particolare nell'attuazione dei provvedimenti giudiziari che non comportano una limitazione totale della libertà;
- i Servizi minorili residenziali:
 - i *Centri di prima accoglienza* (CPA), che ospitano temporaneamente i minori arrestati, fermati o accompagnati a seguito di flagranza di reato;
 - le *Comunità*, ministeriali e del privato sociale, in cui sono collocati i minori sottoposti alla specifica misura cautelare prevista dall'art.22 del D.P.R.448/88 (collocamento in comunità);
 - gli *Istituti penali per i minorenni* (IPM), che accolgono i minori detenuti in custodia cautelare o in esecuzione di pena.

La maggior parte dei minori autori di reato è in carico agli USSM nell'ambito di misure all'esterno; la detenzione, infatti, assume per i minorenni carattere di residualità, per lasciare spazio a percorsi e risposte alternativi, sempre a carattere penale.

Negli ultimi anni si sta assistendo ad una sempre maggiore applicazione del collocamento in comunità, non solo quale misura cautelare, ma anche nell'ambito di altri provvedimenti giudiziari, per la sua capacità di contemperare le esigenze educative con quelle contenitive di controllo.

L'utenza dei Servizi minorili è prevalentemente maschile; le ragazze sono soprattutto di nazionalità straniera e provengono dall'area dell'ex Jugoslavia e dalla Romania.

La presenza degli stranieri è maggiormente evidente nei Servizi residenziali; i dati sulle provenienze evidenziano come, negli ultimi anni, alle nazionalità tipiche della criminalità minorile, quali il Marocco, la Romania, l'Albania e i Paesi dell'ex Jugoslavia, tutt'ora prevalenti, si siano affiancate altre nazionalità, singolarmente poco rilevanti in termini numerici, ma che hanno contribuito a rendere multietnico e più complesso il quadro complessivo dell'utenza.

La criminalità minorile è connotata dalla prevalenza dei reati contro il patrimonio e, in particolare, dei reati di furto e rapina. Frequenti sono anche le violazioni delle disposizioni in materia di sostanze stupefacenti, mentre tra i reati contro la persona prevalgono le lesioni personali volontarie.

Relativamente ai soggetti in carico agli Uffici di servizio sociale occorre tenere presente che, a distanza di cinque anni dall'introduzione del sistema SISM, al fine di assicurare una sempre maggiore precisione e accuratezza dei dati, gli Uffici stanno procedendo alla chiusura dei fascicoli dei minori per i quali non sono più effettuati da tempo interventi.

Nel contempo, il numero dei soggetti in carico sta risentendo anche degli effetti della modifica normativa introdotta dal Decreto Legge 26 giugno 2014 n. 92, convertito con modificazioni in Legge 11 agosto 2014, n.117, che ha determinato un aumento dell'utenza avendo esteso la competenza dei Servizi minorili fino al compimento dei 25 anni di età dei cosiddetti "giovani adulti".¹

A cura dell'Ufficio I del Capo Dipartimento – Servizio Statistica:
Concetto Zanghi (dirigente)
Maria Stefania Totaro
Viviana Condrò
Monica Nolfo
Irene Pergolini

¹ Si tratta di ragazzi che hanno compiuto il reato da minorenni e che, secondo quanto previsto dalle disposizioni di attuazione del processo penale minorile, rimangono in carico ai Servizi minorili fino all'età di 21 anni (art.24 D.Lgs.28 luglio 1989 n. 272). Il Decreto Legge 26 giugno 2014 n. 92, convertito con modificazioni in Legge 11 agosto 2014, n.117, ha recentemente modificato tale normativa estendendo la competenza dei Servizi minorili fino al compimento dei 25 anni, sempre che, per quanti abbiano già compiuto il ventunesimo anno, non ricorrano particolari ragioni di sicurezza valutate dal giudice competente, tenuto conto anche delle finalità educative.

UFFICI DI SERVIZIO SOCIALE PER I MINORENNI

Tabella 1 – Soggetti in carico agli Uffici di servizio sociale per i minorenni negli anni dal 2007 al 2015 secondo la nazionalità e il sesso.

Anni	Italiani			Stranieri			Totale		
	m	f	mf	m	f	mf	m	f	mf
2007	10.689	1.083	11.772	2.516	456	2.972	13.205	1.539	14.744
2008	13.015	1.382	14.397	2.944	473	3.417	15.959	1.855	17.814
2009	14.023	1.457	15.480	2.981	424	3.405	17.004	1.881	18.885
2010	14.335	1.337	15.672	2.387	304	2.691	16.722	1.641	18.363
2011	15.260	1.624	16.884	2.870	403	3.273	18.130	2.027	20.157
2012	14.885	1.745	16.630	3.322	455	3.777	18.207	2.200	20.407
2013	14.509	1.713	16.222	3.469	522	3.991	17.978	2.235	20.213
2014	14.192	1.748	15.940	3.661	594	4.255	17.853	2.342	20.195
2015	14.136	1.777	15.913	3.937	688	4.625	18.073	2.465	20.538

Grafico 1 – Soggetti in carico agli Uffici di servizio sociale per i minorenni negli anni dal 2007 al 2015 secondo la nazionalità.

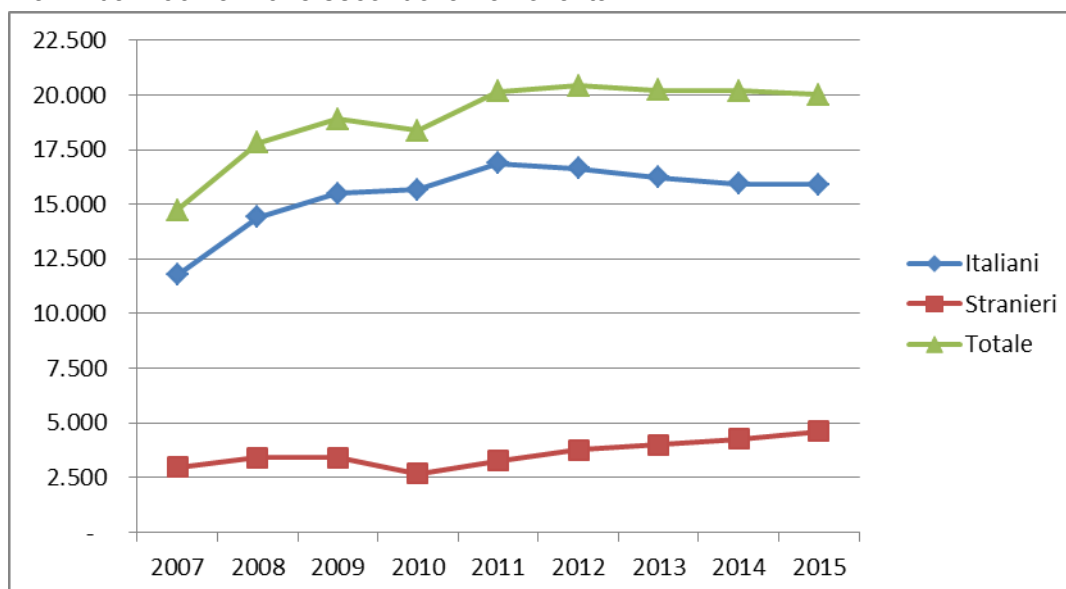


Grafico 2 – Soggetti in carico agli Uffici di servizio sociale per i minorenni nell'anno 2015 secondo il periodo di presa in carico.

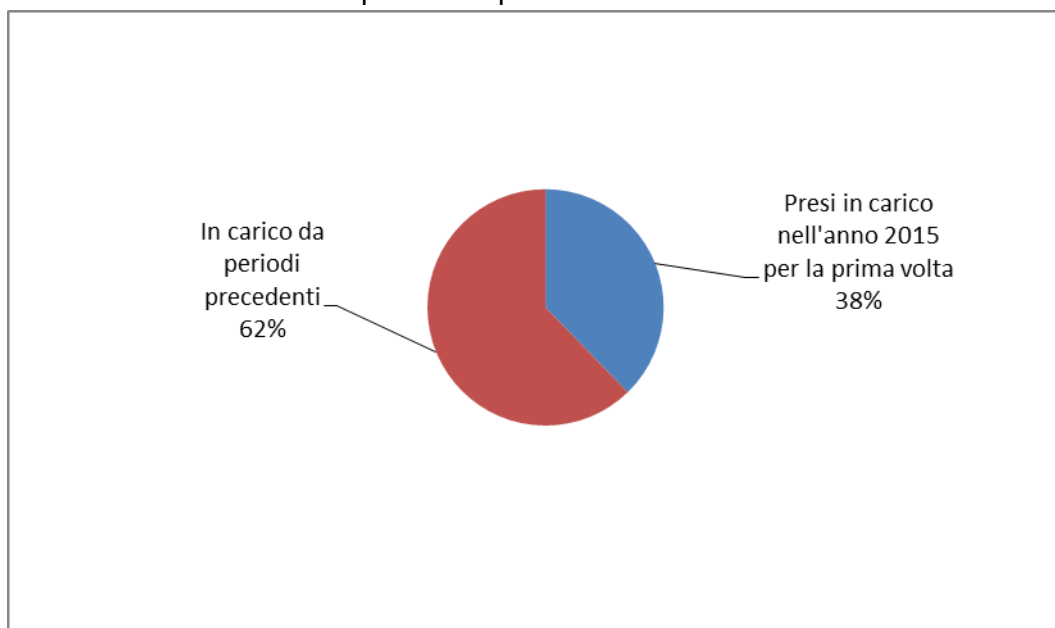


Tabella 2 - Soggetti in carico agli Uffici di servizio sociale per i minorenni nell'anno 2015, secondo il periodo di presa in carico, la nazionalità e il sesso.

Periodo di presa in carico	Italiani			Stranieri			Totale		
	m	f	mf	m	f	mf	m	f	mf
Presi in carico per la prima volta nel 2015	5.179	830	6.009	1.475	268	1.743	6.654	1.098	7.752
In carico da periodi precedenti	8.957	947	9.904	2.462	420	2.882	11.419	1.367	12.786
Totale	14.136	1.777	15.913	3.937	688	4.625	18.073	2.465	20.538

Tabella 3a - Soggetti in carico agli Uffici di servizio sociale per i minorenni nell'anno 2015, secondo l'età alla presa in carico, la nazionalità e il sesso.

Età alla prima presa in carico	Italiani			Stranieri			Totale		
	m	f	mf	m	f	mf	m	f	mf
meno di 14 anni	87	16	103	14	10	24	101	26	127
14 anni	961	139	1.100	265	111	376	1.226	250	1.476
15 anni	2.481	323	2.804	636	137	773	3.117	460	3.577
16 anni	3.432	396	3.828	920	142	1.062	4.352	538	4.890
17 anni	3.945	462	4.407	1.213	161	1.374	5.158	623	5.781
giovani adulti	3.230	441	3.671	889	127	1.016	4.119	568	4.687
Totale	14.136	1.777	15.913	3.937	688	4.625	18.073	2.465	20.538

Tabella 3b - Soggetti in carico agli Uffici di servizio sociale per i minorenni nell'anno 2015, secondo l'età nel periodo considerato, la nazionalità e il sesso.

Età nel periodo considerato	Italiani			Stranieri			Totale		
	m	f	mf	m	f	mf	m	f	mf
meno di 14 anni	46	15	61	1	2	3	47	17	64
14 anni	372	78	450	100	43	143	472	121	593
15 anni	1.282	211	1.493	346	82	428	1.628	293	1.921
16 anni	2.312	339	2.651	561	133	694	2.873	472	3.345
17 anni	3.287	401	3.688	942	161	1.103	4.229	562	4.791
giovani adulti	6.837	733	7.570	1.987	267	2.254	8.824	1.000	9.824
Totale	14.136	1.777	15.913	3.937	688	4.625	18.073	2.465	20.538

L'età è calcolata all'inizio dell'anno per i soggetti in carico da periodi precedenti, alla presa in carico per i nuovi soggetti.

Tabella 4 - Soggetti in carico agli Uffici di servizio sociale per i minorenni nell'anno 2015, secondo la provenienza e il sesso.

Paesi di provenienza	Sesso		Totale
	maschi	femmine	
Italia	14.136	1.777	15.913
Paesi dell'Unione Europea	1.006	339	1.345
di cui: Croazia	64	108	172
Romania	793	208	1.001
Altri Paesi europei	988	226	1.214
di cui: Albania	444	29	473
Bosnia-Erzegovina	92	99	191
Kosovo	50	1	51
Macedonia	83	22	105
Moldova	95	9	104
Serbia	103	51	154
Ucraina	68	11	79
Africa	1.453	70	1.523
di cui: Egitto	167	3	170
Marocco	670	48	718
Senegal	76	1	77
Tunisia	228	7	235
Asia	201	11	212
America	285	40	325
di cui: Brasile	43	12	55
Ecuador	90	5	95
Apolidi	4	2	6
Totale	18.073	2.465	20.538

La tabella riporta il dettaglio dei Paesi per i quali il numero di minori è risultato pari o superiore a 50.

Tabella 5 – Reati dei soggetti in carico agli Uffici di servizio sociale per i minorenni nell'anno 2015, secondo la categoria.

Reati	Italiani			Stranieri			Totale		
	m	f	mf	m	f	mf	m	f	mf
Contro la persona	8.951	1.347	10.298	2.856	299	3.155	11.807	1.646	13.453
di cui: omicidio volontario consumato	65	7	72	23	4	27	88	11	99
omicidio volontario tentato	126	3	129	43	2	45	169	5	174
percosse	360	61	421	135	14	149	495	75	570
lesioni personali volontarie	3.514	426	3.940	1.319	106	1.425	4.833	532	5.365
lesioni personali colpose	81	8	89	13	0	13	94	8	102
rissa	353	34	387	139	9	148	492	43	535
violenza privata, minaccia	2.291	360	2.651	685	89	774	2.976	449	3.425
violenze sessuali	618	6	624	225	6	231	843	12	855
atti sessuali con minorenne	116	2	118	28	1	29	144	3	147
sfruttamento pornografia e prostituzione minorile	256	46	302	17	1	18	273	47	320
ingiurie e diffamazioni	1.112	387	1.499	225	67	292	1.337	454	1.791
Contro famiglia, moralità pubblica, buon costume	345	32	377	81	15	96	426	47	473
di cui: maltrattamenti in famiglia	233	27	260	46	8	54	279	35	314
Contro il patrimonio	14.782	1.247	16.029	7.255	1.926	9.181	22.037	3.173	25.210
di cui: furto	6.970	861	7.831	3.955	1.691	5.646	10.925	2.552	13.477
rapina	3.169	140	3.309	1.569	146	1.715	4.738	286	5.024
estorsione	710	41	751	253	23	276	963	64	1.027
danni	1.810	109	1.919	456	31	487	2.266	140	2.406
truffa	156	17	173	28	1	29	184	18	202
ricettazione	1.896	65	1.961	963	29	992	2.859	94	2.953
Contro Stato, altre istituzioni, ordine pubblico	1.925	227	2.152	655	94	749	2.580	321	2.901
di cui: violenza, resistenza a P.U.	1.479	112	1.591	545	68	613	2.024	180	2.204
contro l'amministrazione della giustizia	291	113	404	60	21	81	351	134	485
contro l'ordine pubblico	104	1	105	38	4	42	142	5	147
Stupefacenti	4.106	223	4.329	779	23	802	4.885	246	5.131
Falsità in atti e persone	310	66	376	221	109	330	531	175	706
Armi	1.890	58	1.948	508	55	563	2.398	113	2.511
Codice della strada	2.632	58	2.690	381	15	396	3.013	73	3.086
Norme in materia di immigrazione	7	0	7	141	2	143	148	2	150
Altri reati	1.460	109	1.569	306	68	374	1.766	177	1.943
Totale	36.408	3.367	39.775	13.183	2.606	15.789	49.591	5.973	55.564

I dati sono riferiti ai reati dei procedimenti penali a carico dei minori nel periodo in esame; il numero dei reati è superiore al numero dei minori in quanto un minore può avere a carico uno o più reati.

La tabella riporta il dettaglio delle tipologie di reato con frequenza pari o superiore a 100 o di particolare gravità.

CENTRI DI PRIMA ACCOGLIENZA

Tabella 6 - Ingressi nei Centri di prima accoglienza negli anni dal 2006 al 2015 secondo la nazionalità e il sesso.

Anni	Italiani			Stranieri			Totale		
	m	f	mf	m	f	mf	m	f	mf
2006	1.404	76	1.480	1.462	563	2.025	2.866	639	3.505
2007	1.469	76	1.545	1.236	604	1.840	2.705	680	3.385
2008	1.462	85	1.547	1.021	340	1.361	2.483	425	2.908
2009	1.443	51	1.494	704	224	928	2.147	275	2.422
2010	1.355	68	1.423	616	214	830	1.971	282	2.253
2011	1.337	75	1.412	696	235	931	2.033	310	2.343
2012	1.191	65	1.256	668	269	937	1.859	334	2.193
2013	951	67	1.018	690	312	1.002	1.641	379	2.020
2014	689	38	727	565	256	821	1.254	294	1.548
2015	613	40	653	579	206	785	1.192	246	1.438

Grafico 3 - Ingressi nei Centri di prima accoglienza negli anni dal 2006 al 2015, secondo la nazionalità.

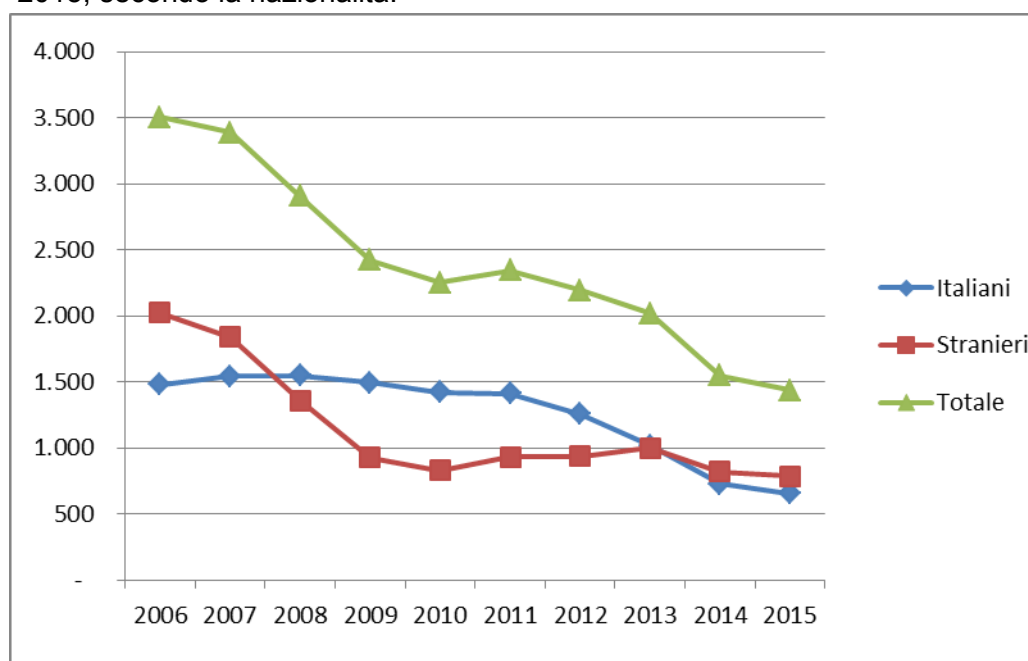


Tabella 7 – Ingressi nei Centri di prima accoglienza nell’anno 2015, secondo l’età, la nazionalità e il sesso.

Età	Italiani			Stranieri			Totale		
	m	f	mf	m	f	mf	m	f	mf
minori di 14 anni	-	-	-	4	15	19	4	15	19
14 anni	41	4	45	54	51	105	95	55	150
15 anni	90	14	104	107	49	156	197	63	260
16 anni	197	15	212	166	49	215	363	64	427
17 anni	281	7	288	246	39	285	527	46	573
18 anni e oltre	4	-	4	2	3	5	6	3	9
Totale	613	40	653	579	206	785	1.192	246	1.438

Tabella 8 - Ingressi nei Centri di prima accoglienza nell'anno 2015, secondo la provenienza e il sesso.

Paesi di provenienza	Sesso		Totale
	maschi	femmine	
Italia	613	40	653
Altri Paesi dell'Unione Europea	203	107	310
di cui: Croazia	35	61	96
Romania	161	41	202
Altri Paesi europei	143	91	234
di cui: Albania	40	2	42
Bosnia-Erzegovina	27	55	82
Serbia	47	31	78
Africa	198	5	203
di cui: Egitto	63	-	63
Gambia	10	-	10
Marocco	53	4	57
Tunisia	36	1	37
America	21	-	21
Asia	13	-	13
Apolide	1	3	4
Totale	1.192	246	1.438

La tabella riporta il dettaglio dei Paesi per i quali il numero di minori è risultato pari o superiore a 10.

Tabella 9 – Reati a carico dei minori entrati nei Centri di prima accoglienza nell'anno 2015, secondo la categoria.

Reati	Italiani			Stranieri			Totale		
	m	f	mf	m	f	mf	m	f	mf
Contro la persona	83	9	92	84	13	97	167	22	189
di cui: omicidio volontario consumato	6	1	7	5	2	7	11	3	14
omicidio volontario tentato	17	1	18	6	-	6	23	1	24
lesioni personali volontarie	53	6	59	49	11	60	102	17	119
violenza privata, minaccia	6	1	7	16	-	16	22	1	23
Contro famiglia, moralità pubblica, buon costume	7	1	8	2	-	2	9	1	10
di cui: maltrattamenti in famiglia	7	1	8	2	-	2	9	1	10
Contro il patrimonio	486	45	531	550	231	781	1.036	276	1.312
di cui: furto	233	26	259	326	191	517	559	217	776
rapina	206	13	219	176	31	207	382	44	426
estorsione	15	4	19	12	6	18	27	10	37
danni	4	1	5	5	-	5	9	1	10
ricettazione	27	1	28	30	3	33	57	4	61
Contro lo Stato, altre istituzioni, ordine pubblico	30	-	30	20	6	26	50	6	56
di cui: violenza, resistenza, oltraggio	27	-	27	19	6	25	46	6	52
Stupefacenti	209	4	213	82	-	82	291	4	295
Falsità in atti e persone	2	1	3	8	4	12	10	5	15
Armi	92	2	94	24	4	28	116	6	122
Codice della strada	19	1	20	6	-	6	25	1	26
Norme in materia di immigrazione	-	-	-	23	-	23	23	-	23
Altri reati	28	1	29	5	5	10	33	6	39
Totale	956	64	1.020	804	263	1.067	1.760	327	2.087

La tabella riporta il dettaglio delle tipologie di reato con frequenza pari o superiori a 10 o di particolare gravità.

I dati sono riferiti ai reati per i quali i minori sono entrati in CPA; il numero dei reati è superiore al numero degli ingressi in quanto un minore può essere entrato nella struttura per uno o più reati.

Tabella 10 - Ingressi e presenza media giornaliera nei Centri di prima accoglienza nell'anno 2015, per sede di CPA.

CPA	Ingresso stabile	Presenza media giornaliera
Torino	94	0,7
Genova	25	0,2
Milano	184	1,7
Brescia	25	0,2
Treviso	54	0,5
Trieste	17	0,2
Trento	1	0,0
Bologna	61	0,5
Firenze	79	0,7
Roma	436	4,0
Ancona	6	0,0
L'Aquila	24	0,2
Napoli	158	1,3
Nisida (NA)	4	0,0
Salerno	10	0,1
Bari	41	0,3
Lecce	16	0,2
Taranto	2	0,0
Catanzaro	4	0,0
Reggio Calabria	4	0,0
Potenza	1	0,0
Palermo	76	0,6
Messina	8	0,1
Caltanissetta	10	0,1
Catania	87	0,8
Cagliari	8	0,0
Sassari	3	0,0
Totale	1.438	12,5

Tabella 11 – Uscite dai Centri di prima accoglienza nell'anno 2015, secondo il provvedimento di dimissione, la nazionalità e il sesso.

Uscite	Italiani			Stranieri			Totale		
	m	f	mf	m	f	mf	m	f	mf
Con applicazione misura cautelare									
Prescrizioni	100	4	104	63	18	81	163	22	185
Permanenza in casa	156	9	165	89	35	124	245	44	289
Collocamento in comunità	210	10	220	209	69	278	419	79	498
Custodia cautelare	80	5	85	119	42	161	199	47	246
Altre uscite									
Remissione in libertà	61	11	72	88	36	124	149	47	196
Minore di 14 anni	-	-	-	1	4	5	1	4	5
Minore in stato gravidanza	-	-	-	-	1	1	-	1	1
Decorrenza dei termini	-	-	-	-	-	-	-	-	-
Mancanza di altri presupposti	6	1	7	9	1	10	15	2	17
Maggiorenne	-	-	-	1	-	1	1	-	1
Totale	613	40	653	579	206	785	1.192	246	1.438

COMUNITA'

Tabella 12 – Collocamenti in Comunità negli anni dal 2006 al 2015 secondo la nazionalità e il sesso.

Anni	Italiani			Stranieri			Totale		
	m	f	mf	m	f	mf	m	f	mf
2006	924	44	968	681	123	804	1.605	167	1.772
2007	1.056	46	1.102	667	127	794	1.723	173	1.896
2008	1.130	65	1.195	651	119	770	1.781	184	1.965
2009	1.160	52	1.212	542	71	613	1.702	123	1.825
2010	1.189	59	1.248	490	83	573	1.679	142	1.821
2011	1.222	75	1.297	540	89	629	1.762	164	1.926
2012	1.225	60	1.285	631	122	753	1.856	182	2.038
2013	1.119	70	1.189	594	111	705	1.713	181	1.894
2014	929	50	979	583	154	737	1.512	204	1.716
2015	864	56	920	623	145	768	1.487	201	1.688

Grafico 4 – Collocamenti in Comunità negli anni dal 2006 al 2015, secondo la nazionalità.

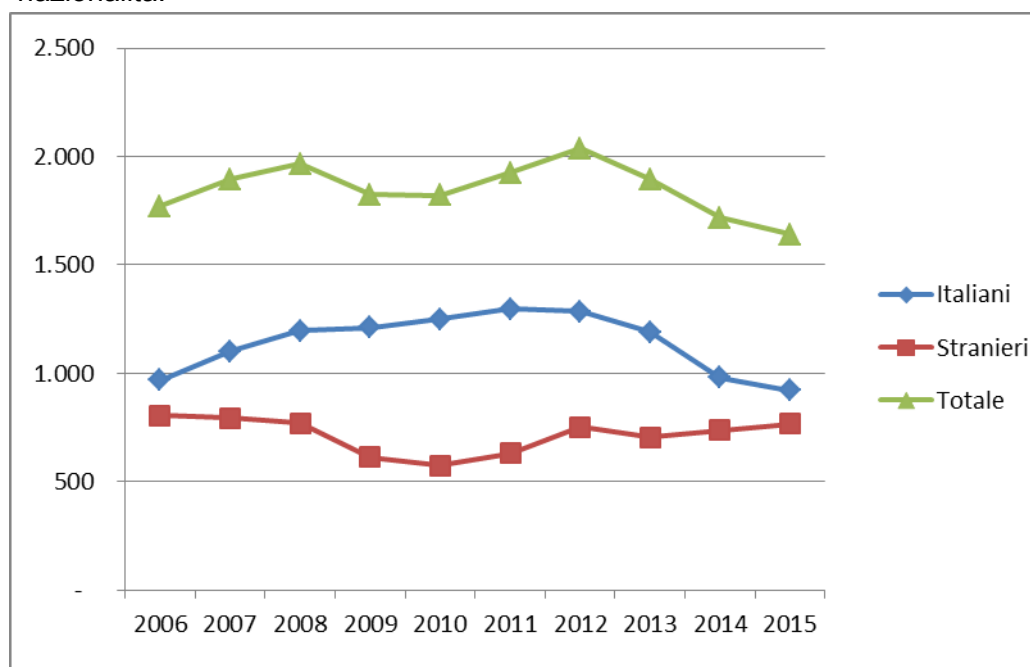


Tabella 13 – Collocamenti in Comunità nell'anno 2015, secondo il motivo, la nazionalità e il sesso.

Motivo	Italiani			Stranieri			Totale		
	m	f	mf	m	f	mf	m	f	mf
Per arresto o accompagnamento a seguito di flagranza	-	-	-	-	-	-	-	-	-
Per misura cautelare del collocamento in comunità	499	29	528	392	105	497	891	134	1.025
Da prescrizioni, per trasformazione misura	2	-	2	3	1	4	5	1	6
Da permanenza in casa, per trasformazione misura	12	-	12	7	2	9	19	2	21
Da IPM, per trasformazione misura	43	1	44	42	8	50	85	9	94
Da IPM, per fine aggravamento	82	5	87	78	15	93	160	20	180
Per messa alla prova	186	20	206	75	12	87	261	32	293
Per applicazione misure alternative	23	1	24	23	2	25	46	3	49
Per misura di sicurezza	15	-	15	3	-	3	18	-	18
Per libertà controllata	2	-	2	-	-	-	2	-	2
Totale	864	56	920	623	145	768	1.487	201	1.688

Tabella 14 – Collocamenti in Comunità nell'anno 2015, secondo l'età, la nazionalità e il sesso.

Età	Italiani			Stranieri			Totale		
	m	f	mf	m	f	mf	m	f	mf
meno di 14 anni	2	-	2	2	6	8	4	6	10
14 anni	34	10	44	28	33	61	62	43	105
15 anni	94	9	103	87	26	113	181	35	216
16 anni	239	15	254	170	37	207	409	52	461
17 anni	323	11	334	235	34	269	558	45	603
giovani adulti	172	11	183	101	9	110	273	20	293
Totale	864	56	920	623	145	768	1.487	201	1.688

Tabella 15 - Collocamenti in Comunità nell'anno 2015, secondo la provenienza e il sesso.

Paesi di provenienza	Sesso		Totale
	maschi	femmine	
Italia	864	56	920
Altri Paesi dell'Unione Europea	179	66	245
di cui: Croazia	19	42	61
Romania	148	20	168
Altri Paesi europei	142	63	205
di cui: Albania	54	3	57
Bosnia-Erzegovina	23	30	53
Moldova	12	1	13
Serbia	27	25	52
Africa	250	7	257
di cui: Egitto	47	-	47
Gambia	10	-	10
Marocco	110	6	116
Senegal	15	-	15
Tunisia	38	1	39
America	32	5	37
Asia	19	2	21
Apolide	1	2	3
Totale	1.487	201	1.688

La tabella riporta il dettaglio dei Paesi per i quali il numero di minori è risultato pari o superiore a 10.

Tabella 16 – Reati a carico dei minori collocati in Comunità nell'anno 2015, secondo la categoria.

Reati	Italiani			Stranieri			Totale		
	m	f	mf	m	f	mf	m	f	mf
Contro la persona	340	25	365	160	18	178	500	43	543
di cui: omicidio volontario consumato	13	1	14	6	2	8	19	3	22
omicidio volontario tentato	27	1	28	10	-	10	37	1	38
percosse	10	-	10	1	-	1	11	-	11
lesioni personali volontarie	155	13	168	103	11	114	258	24	282
violenza privata, minaccia	68	8	76	24	2	26	92	10	102
violenze sessuali	43	-	43	10	2	12	53	2	55
ingiurie e diffamazioni	16	1	17	3	-	3	19	1	20
Contro famiglia, moralità pubblica, buon costume	41	3	44	14	-	14	55	3	58
di cui: maltrattamenti in famiglia	41	3	44	10	-	10	51	3	54
Contro il patrimonio	752	43	795	689	174	863	1.441	217	1.658
di cui: furto	226	14	240	322	133	455	548	147	695
rapina	393	23	416	262	30	292	655	53	708
estorsione	48	3	51	42	11	53	90	14	104
danni a cose	27	-	27	19	-	19	46	-	46
ricettazione	57	3	60	43	-	43	100	3	103
Contro lo Stato, altre istituzioni e l'ordine pubblico	50	7	57	37	2	39	87	9	96
di cui: violenza, resistenza a P.U.	37	5	42	29	2	31	66	7	73
Stupefacenti	212	16	228	106	1	107	318	17	335
Falsità in atti e persone	3	1	4	14	5	19	17	6	23
Armi	124	6	130	39	4	43	163	10	173
Codice della strada	34	1	35	10	-	10	44	1	45
Altri reati	50	1	51	30	3	33	80	4	84
Totale	1.606	103	1.709	1.099	207	1.306	2.705	310	3.015

La tabella riporta il dettaglio delle tipologie di reato con frequenza pari o superiori a 10 o di particolare gravità. I dati sono riferiti ai reati per i quali i minori sono stati collocati in Comunità; il numero dei reati è superiore al numero degli ingressi in quanto un minore può essere entrato nella struttura per uno o più reati.

Tabella 17 – Presenza media giornaliera nelle Comunità nel periodo dal 2006 al 2015 secondo la nazionalità e il sesso.

Anni	Italiani			Stranieri			Totale		
	m	f	mf	m	f	mf	m	f	mf
2006	280	17	297	149	18	167	428	35	463
2007	343	21	364	164	16	180	508	37	544
2008	419	28	447	216	14	230	635	42	677
2009	495	29	524	228	12	240	723	41	764
2010	578	29	607	205	15	220	783	44	827
2011	613	37	650	234	20	253	847	57	904
2012	632	43	675	262	20	282	894	63	957
2013	597	38	635	267	23	290	864	61	925
2014	518	33	551	262	24	286	780	57	837
2015	508	30	538	247	23	270	755	53	808

Grafico 5 – Presenza media giornaliera nelle Comunità nel periodo dal 2006 al 2015, secondo la nazionalità.

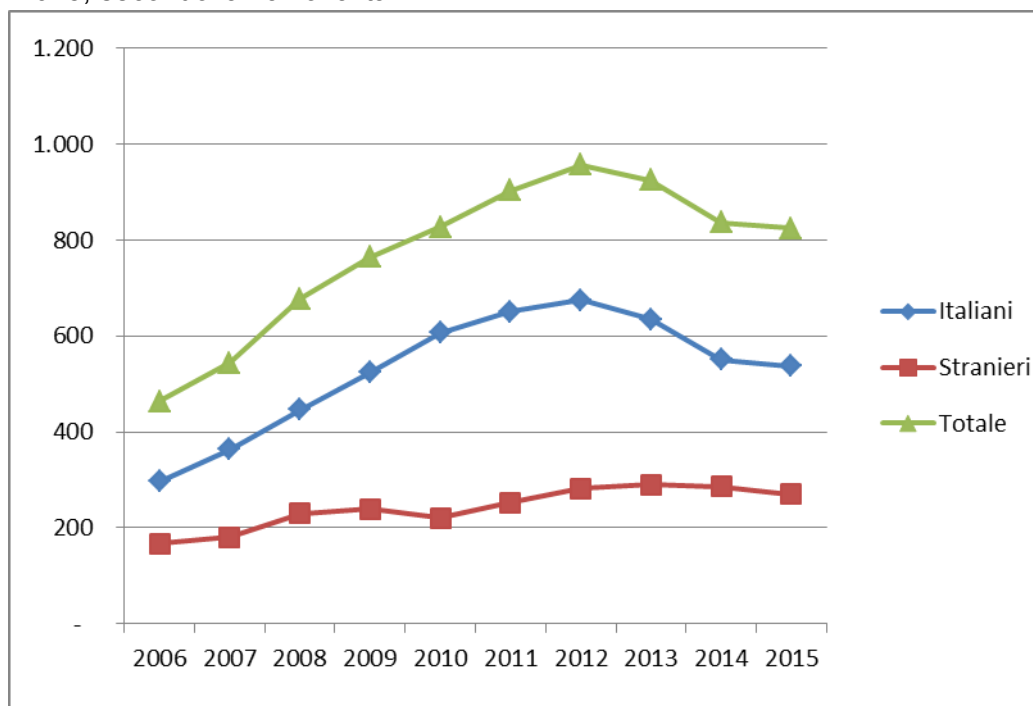


Tabella 18 - Ingressi e presenza media giornaliera nelle Comunità nell'anno 2015. Comunità ministeriali e private. Situazione al 31 dicembre 2015.

a. Comunità ministeriali

Comunità ministeriali	Collocamenti (compresi trasferimenti tra Comunità)	Presenza media giornaliera
Genova	13	3,0
Bologna	36	5,8
Nisida (NA)	18	1,7
Salerno	13	3,1
Santa Maria Capua Vetere	38	5,5
Lecce	22	5,4
Catanzaro	18	7,0
Reggio Calabria	10	4,3
Potenza	2	1,6
Caltanissetta	15	7,5
Totale	185	44,9

b. Comunità private per Centro Giustizia Minorile inviante.

Comunità private per Centro Giustizia Minorile	Collocamenti (compresi trasferimenti tra Comunità)	Presenza media giornaliera
Torino	133	67,2
Milano	398	177,4
Venezia	167	48,4
Bologna	132	62,0
Firenze	96	35,8
Roma	255	59,4
L'Aquila	48	26,4
Napoli	197	70,7
Bari	97	50,7
Catanzaro	12	10,3
Cagliari	69	31,3
Palermo	168	123,3
Totale	1.772	762,8

ISTITUTI PENALI PER I MINORENNI

Tabella 19 – Ingressi negli Istituti penali per i minorenni negli anni dal 2006 al 2015, secondo la nazionalità e il sesso.

Anni	Italiani			Stranieri			Totale		
	m	f	mf	m	f	mf	m	f	mf
2006	551	30	581	625	156	781	1.176	186	1.362
2007	609	36	645	536	156	692	1.145	192	1.337
2008	657	37	694	524	129	653	1.181	166	1.347
2009	666	33	699	414	109	523	1.080	142	1.222
2010	689	24	713	355	104	459	1.044	128	1.172
2011	714	21	735	409	102	511	1.123	123	1.246
2012	649	18	667	466	119	585	1.115	137	1.252
2013	634	19	653	422	126	548	1.056	145	1.201
2014	509	14	523	357	112	469	866	126	992
2015	480	26	506	425	137	562	905	163	1.068

Grafico 6 – Ingressi negli Istituti penali per i minorenni negli anni dal 2006 al 2015 secondo la nazionalità.

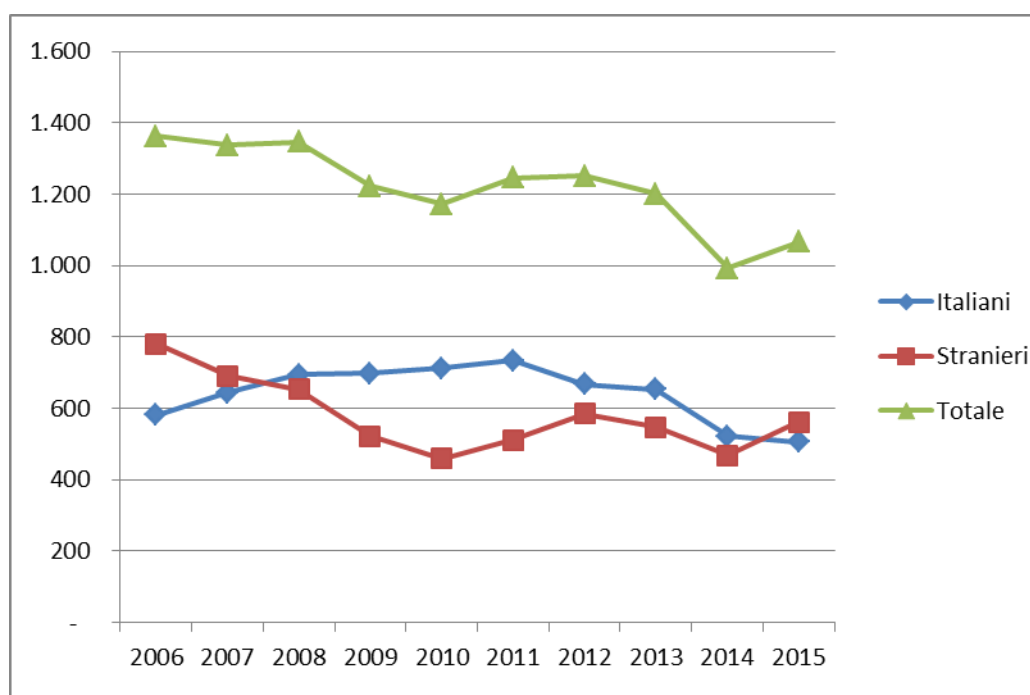


Tabella 20 – Ingressi negli Istituti penali per i minorenni nell'anno 2015, secondo il motivo, la nazionalità e il sesso.

Motivo	Italiani			Stranieri			Totale		
	m	f	mf	m	f	mf	m	f	mf
Per custodia cautelare									
Dalla libertà	46	3	49	49	7	56	95	10	105
Da CPA	79	5	84	114	39	153	193	44	237
Da prescrizioni, per trasformazione di misura	-	-	-	2	-	2	2	-	2
Da permanenza in casa, per trasformazione misura	-	-	-	-	-	-	-	-	-
Da comunità, per trasformazione di misura	27	1	28	16	1	17	43	2	45
Da comunità per nuovo procedimento	-	-	-	1	-	1	1	-	1
Da comunità, per aggravamento	113	5	118	118	34	152	231	39	270
Da istituto penale per adulti	2	-	2	5	4	9	7	4	11
Per esecuzione di pena									
Dalla libertà	114	8	122	77	47	124	191	55	246
Da comunità	19	1	20	9	1	10	28	2	30
Per revoca o sospensione misura alternativa	44	2	46	18	2	20	62	4	66
Per revoca liberazione condizionale	-	-	-	-	-	-	-	-	-
Per revoca libertà controllata	1	-	1	1	-	1	2	-	2
Dagli arresti domiciliari (adulti)	12	-	12	1	-	1	13	-	13
Da istituto penale per adulti	23	1	24	14	2	16	37	3	40
Totale	480	26	506	425	137	562	905	163	1.068

Tabella 21 – Ingressi negli Istituti penali per i minorenni nell'anno 2015, secondo l'età, la nazionalità e il sesso.

Età	Italiani			Stranieri			Totale		
	m	f	mf	m	f	mf	m	f	mf
14 anni	14	2	16	17	21	38	31	23	54
15 anni	19	4	23	50	17	67	69	21	90
16 anni	88	3	91	98	23	121	186	26	212
17 anni	136	7	143	134	33	167	270	40	310
giovani adulti	223	10	233	126	43	169	349	53	402
Totale	480	26	506	425	137	562	905	163	1.068

Tabella 22 - Ingressi negli Istituti penali per i minorenni nell'anno 2015, secondo la provenienza e il sesso.

Paesi di provenienza	Sesso		Totale
	maschi	femmine	
Italia	480	26	506
Altri Paesi dell'Unione Europea	116	78	194
di cui: Croazia	19	45	64
Romania	91	33	124
Altri Paesi europei	102	55	157
di cui: Albania	33	1	34
Bosnia-Erzegovina	24	31	55
Moldova	10	-	10
Serbia	23	19	42
Africa	182	1	183
di cui: Egitto	41	-	41
Marocco	68	1	69
Senegal	15	-	15
Tunisia	35	-	35
America	19	2	21
Asia	6	-	6
Apolide	-	1	1
Totale	905	163	1.068

La tabella riporta il dettaglio dei Paesi per i quali il numero di minori è risultato pari o superiore a 10.

Tabella 23 – Reati a carico dei minori entrati negli Istituti penali per i minorenni nell'anno 2015, secondo la categoria.

Reati	Italiani			Stranieri			Totale		
	m	f	mf	m	f	mf	m	f	mf
Contro la persona	200	8	208	108	11	119	308	19	327
di cui: omicidio volontario consumato	14	2	16	7	3	10	21	5	26
omicidio volontario tentato	14	2	16	7	-	7	21	2	23
lesioni personali volontarie	112	3	115	57	8	65	169	11	180
violenza privata, minaccia, ecc.	40	-	40	24	-	24	64	-	64
ingiurie e diffamazioni	8	-	8	3	-	3	11	-	11
Contro il patrimonio	571	24	595	515	179	694	1.086	203	1.289
di cui: furto	170	15	185	216	146	362	386	161	547
rapina	315	9	324	202	31	233	517	40	557
estorsione	19	-	19	29	-	29	48	-	48
danni a cose	15	-	15	21	-	21	36	-	36
ricettazione	52	-	52	43	1	44	95	1	96
Contro Stato, altre istituzioni, ordine pubblico	56	2	58	33	8	41	89	10	99
di cui: violenza, resistenza, oltraggio	43	2	45	31	6	37	74	8	82
contro l'amministrazione della giustizia	7	-	7	2	1	3	9	1	10
Stupefacenti	82	-	82	60	-	60	142	-	142
Falsità in atti e persone	9	2	11	9	10	19	18	12	30
Armi	126	3	129	48	5	53	174	8	182
Codice della strada	33	-	33	11	-	11	44	-	44
Altri reati	45	1	46	38	4	42	83	5	88
Totale	1.122	40	1.162	822	217	1.039	1.944	257	2.201

La tabella riporta il dettaglio delle tipologie di reato con frequenza pari o superiori a 10 o di particolare gravità.

I dati sono riferiti ai reati per i quali i minori sono entrati in IPM; il numero dei reati è superiore al numero degli ingressi in quanto un minore può essere entrato nella struttura per uno o più reati.

Tabella 24 – Uscite dagli Istituti penali per i minorenni nell'anno 2015, secondo il motivo, la nazionalità e il sesso.

Motivi di uscita	Italiani			Stranieri			Totale		
	m	f	mf	m	f	mf	m	f	mf
Da custodia cautelare									
Decorrenza termini custodia cautelare	5	-	5	14	4	18	19	4	23
Revoca della custodia cautelare	4	2	6	5	4	9	9	6	15
Remissione in libertà	9	-	9	32	4	36	41	4	45
Prescrizioni	2	-	2	1	1	2	3	1	4
Permanenza in casa	15	1	16	10	9	19	25	10	35
Collocamento in comunità (compresi fine aggravamento)	199	8	207	186	40	226	385	48	433
Sospensione del processo e messa alla prova	5	-	5	8	-	8	13	-	13
Arresti domiciliari	2	-	2	1	-	1	3	-	3
Sospensione condizionale della pena	6	-	6	3	-	3	9	-	9
Provvedimento del giudice a seguito di udienza	1	-	1	1	2	3	2	2	4
Estradizione	-	-	-	2	-	2	2	-	2
Da espiazione pena									
Espiazione della pena	71	1	72	48	14	62	119	15	134
Differimento esecuzione pena	-	3	3	-	23	23	-	26	26
Sospensione esecuzione pena	1	-	1	5	4	9	6	4	10
Sospensione condizionale della pena	-	-	-	1	-	1	1	-	1
Concessione liberazione anticipata	-	-	-	1	1	2	1	1	2
Concessione libertà controllata	-	-	-	1	-	1	1	-	1
Liberazione condizionale	1	-	1	-	-	-	1	-	1
Affidamento in prova al servizio sociale	40	1	41	27	5	32	67	6	73
Detenzione domiciliare	49	1	50	22	7	29	71	8	79
Concessione Legge 199/2010	24	-	24	7	2	9	31	2	33
Trasferimenti a strutture per adulti									
A strutture per adulti	22	1	23	19	3	22	41	4	45
Totale	456	18	474	394	123	517	850	141	991

Tabella 25 – Presenza media giornaliera negli Istituti penali per i minorenni nel periodo dal 2006 al 2015 secondo la nazionalità e il sesso.

Anni	Italiani			Stranieri			Totale		
	m	f	mf	m	f	mf	m	f	mf
2006	183	9	191	189	38	227	372	47	418
2007	199	6	205	182	36	218	380	42	422
2008	244	13	257	179	33	212	422	46	468
2009	290	6	296	179	28	207	469	34	503
2010	300	9	308	138	28	165	438	36	474
2011	319	6	325	140	21	161	459	27	486
2012	304	4	308	170	30	200	474	34	508
2013	263	5	268	155	29	184	418	34	452
2014	220	5	225	122	18	140	342	23	365
2015	233	7	240	167	29	196	400	36	436

Grafico 7 – Presenza media giornaliera negli Istituti penali per i minorenni nel periodo dal 2006 al 2015 secondo la nazionalità.

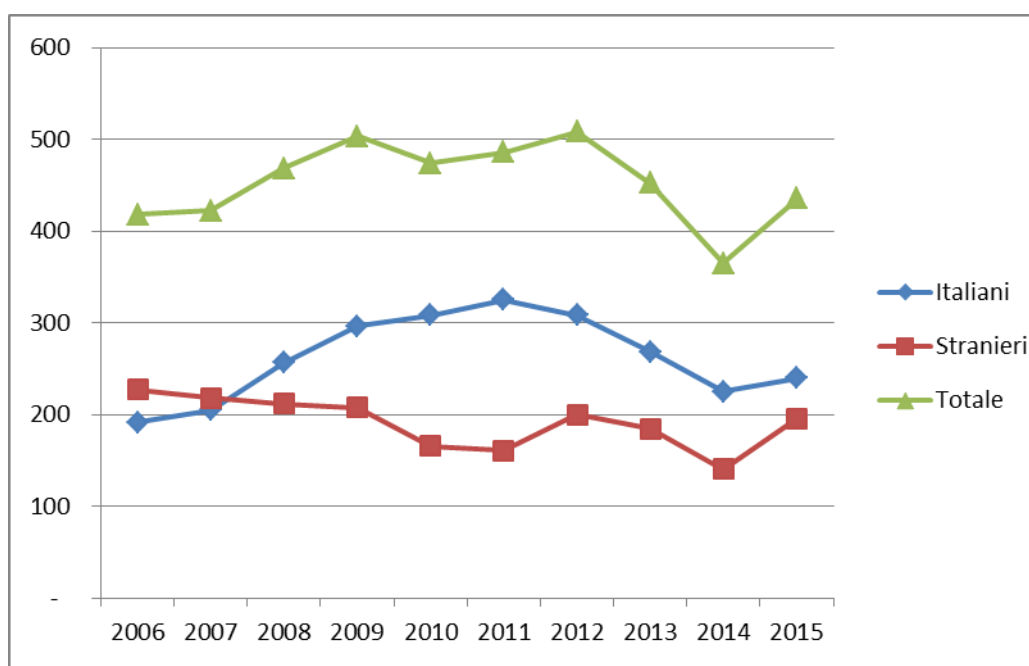


Tabella 26 - Ingressi e presenza media giornaliera negli Istituti penali per i minorenni nell'anno 2015, per sede.

IPM	Ingresso stabile (compresi trasferimenti tra IPM)	Presenza media giornaliera	Presenti al 31.12.2015
Milano	226	46,1	50
Torino	111	35,0	31
Pontremoli (MS)	105	16,1	18
Treviso	68	14,4	16
Bologna	89	21,5	21
Firenze - attività temporaneamente sospesa	0	0,0	0
Roma	219	61,0	61
L'Aquila - attività temporaneamente sospesa	0	0,0	0
Nisida (NA)	112	49,7	52
Airola (BN)	70	28,2	23
Bari	106	19,6	19
Lecce - attività temporaneamente sospesa	0	0,0	0
Catanzaro	42	17,3	17
Potenza	22	9,1	10
Palermo	54	29,4	34
Caltanissetta	27	9,9	12
Acireale (CT)	55	18,9	19
Catania	86	52,0	53
Quartucciu (CA)	26	8,0	5
Totale	1.418	436,1	441

Tabella 27 – Detenuti presenti negli Istituti penali per i minorenni alla data del 31 dicembre 2015, per posizione giuridica, età, nazionalità e sesso.

Italiani.

Posizione giuridica	14-15 anni			16-17 anni			giovani adulti			Totale		
	m	f	mf	m	f	mf	m	f	mf	m	f	mf
In attesa di 1° giudizio	3	2	5	12	2	14	2	-	2	17	4	21
Appellanti	-	-	-	2	-	2	2	-	2	4	-	4
Ricorrenti	-	-	-	2	-	2	2	1	3	4	1	5
Mista senza definitivo	4	-	4	25	-	25	14	-	14	43	-	43
Definitivi	1	-	1	3	-	3	28	3	31	32	3	35
Mista con definitivo	1	-	1	15	2	17	116	2	118	132	4	136
Totale	9	2	11	59	4	63	164	6	170	232	12	244

Stranieri.

Posizione giuridica	14-15 anni			16-17 anni			giovani adulti			Totale		
	m	f	mf	m	f	mf	m	f	mf	m	f	mf
In attesa di 1° giudizio	7	6	13	34	2	36	6	1	7	47	9	56
Appellanti	-	-	-	1	1	2	2	0	2	3	1	4
Ricorrenti	-	-	-	0	0	-	2	0	2	2	-	2
Mista senza definitivo	4	6	10	16	2	18	7	1	8	27	9	36
Definitivi	-	-	-	4	0	4	15	3	18	19	3	22
Mista con definitivo	3	1	4	13	6	19	49	5	54	65	12	77
Totale	14	13	27	68	11	79	81	10	91	163	34	197

Totale.

Posizione giuridica	14-15 anni			16-17 anni			giovani adulti			Totale		
	m	f	mf	m	f	mf	m	f	mf	m	f	mf
In attesa di 1° giudizio	10	8	18	46	4	50	8	1	9	64	13	77
Appellanti	-	-	-	3	1	4	4	-	4	7	1	8
Ricorrenti	-	-	-	2	-	2	4	1	5	6	1	7
Mista senza definitivo	8	6	14	41	2	43	21	1	22	70	9	79
Definitivi	1	-	1	7	-	7	43	6	49	51	6	57
Mista con definitivo	4	1	5	28	8	36	165	7	172	197	16	213
Totale	23	15	38	127	15	142	245	16	261	395	46	441