



I Servizi della Giustizia Minorile ***31 dicembre 2014***

Dati statistici

Dipartimento Giustizia Minorile
Ufficio I del Capo Dipartimento
Servizio Statistica

Via Damiano Chiesa, 24 00136 - Roma
Tel. 06/68188268 – 274 – 279 - 297
E-mail: statistiche.dgm@giustizia.it

Premessa

La presente analisi statistica è stata pensata per fornire un quadro sintetico e aggiornato dei minori autori di reato in carico ai Servizi della Giustizia Minorile:

- gli *Uffici di Servizio Sociale per i minorenni* (USSM), che seguono i minori in tutte le fasi del procedimento penale, in particolare nell'attuazione dei provvedimenti giudiziari che non comportano una limitazione totale della libertà;
- i Servizi minorili residenziali:
 - i *Centri di prima accoglienza* (CPA), che ospitano temporaneamente i minori arrestati, fermati o accompagnati a seguito di flagranza di reato;
 - le *Comunità*, ministeriali e del privato sociale, in cui sono collocati i minori sottoposti alla specifica misura cautelare prevista dall'art.22 del D.P.R.448/88 (collocamento in comunità);
 - gli *Istituti penali per i minorenni* (IPM), che accolgono i minori detenuti in custodia cautelare o in esecuzione di pena.

La maggior parte dei minori autori di reato è in carico agli USSM nell'ambito di misure all'esterno; la detenzione, infatti, assume per i minorenni carattere di residualità, per lasciare spazio a percorsi e risposte alternativi, sempre a carattere penale.

Negli ultimi anni si sta assistendo ad una sempre maggiore applicazione del collocamento in comunità, non solo quale misura cautelare, ma anche nell'ambito di altri provvedimenti giudiziari, per la sua capacità di contemperare le esigenze educative con quelle contenitive di controllo.

L'utenza dei Servizi minorili è prevalentemente maschile; le ragazze sono soprattutto di nazionalità straniera e provengono dall'area dell'ex Jugoslavia e dalla Romania.

La presenza degli stranieri è maggiormente evidente nei Servizi residenziali; i dati sulle provenienze evidenziano come, negli ultimi anni, alle nazionalità tipiche della criminalità minorile, quali il Marocco, la Romania, l'Albania e i Paesi dell'ex Jugoslavia, tutt'ora prevalenti, si siano affiancate altre nazionalità, singolarmente poco rilevanti in termini numerici, ma che hanno contribuito a rendere multietnico e più complesso il quadro complessivo dell'utenza.

La criminalità minorile è connotata dalla prevalenza dei reati contro il patrimonio e, in particolare, dei reati di furto e rapina. Frequenti sono anche le violazioni delle disposizioni in materia di sostanze stupefacenti, mentre tra i reati contro la persona prevalgono le lesioni personali volontarie.

Relativamente ai soggetti in carico agli Uffici di servizio sociale occorre tenere presente che, a distanza di quattro anni dall'introduzione del sistema SISM, al fine di assicurare una sempre maggiore precisione e accuratezza dei dati, gli Uffici stanno procedendo alla chiusura dei fascicoli dei minori per i quali non sono più effettuati da tempo interventi.

Nel contempo, il numero dei soggetti in carico sta risentendo anche degli effetti della modifica normativa introdotta dal Decreto Legge 26 giugno 2014 n. 92, convertito con modificazioni in Legge 11 agosto 2014, n.117, che ha determinato un aumento dell'utenza avendo esteso la competenza dei Servizi minorili fino al compimento dei 25 anni di età dei cosiddetti "giovani adulti".¹

A cura dell'Ufficio I del Capo Dipartimento – Servizio Statistica:
Concetto Zanghi (dirigente)
Maria Stefania Totaro
Viviana Condrò
Monica Nolfo
Irene Pergolini

¹ Si tratta di ragazzi che hanno compiuto il reato da minorenni e che, secondo quanto previsto dalle disposizioni di attuazione del processo penale minorile, rimangono in carico ai Servizi minorili fino all'età di 21 anni (art.24 D.Lgs.28 luglio 1989 n. 272). Il Decreto Legge 26 giugno 2014 n. 92, convertito con modificazioni in Legge 11 agosto 2014, n.117, ha recentemente modificato tale normativa estendendo la competenza dei Servizi minorili fino al compimento dei 25 anni, sempre che, per quanti abbiano già compiuto il ventunesimo anno, non ricorrano particolari ragioni di sicurezza valutate dal giudice competente, tenuto conto anche delle finalità educative.

UFFICI DI SERVIZIO SOCIALE PER I MINORENNI

Tabella 1 – Soggetti in carico agli Uffici di servizio sociale per i minorenni negli anni dal 2007 al 2014 secondo la nazionalità e il sesso.

Anni	Italiani			Stranieri			Totale		
	m	f	mf	m	f	mf	m	f	mf
2007	10.689	1.083	11.772	2.516	456	2.972	13.205	1.539	14.744
2008	13.015	1.382	14.397	2.944	473	3.417	15.959	1.855	17.814
2009	14.023	1.457	15.480	2.981	424	3.405	17.004	1.881	18.885
2010	14.335	1.337	15.672	2.387	304	2.691	16.722	1.641	18.363
2011	15.260	1.624	16.884	2.870	403	3.273	18.130	2.027	20.157
2012	14.885	1.745	16.630	3.322	455	3.777	18.207	2.200	20.407
2013	14.509	1.713	16.222	3.469	522	3.991	17.978	2.235	20.213
2014	14.192	1.748	15.940	3.661	594	4.255	17.853	2.342	20.195

Grafico 1 – Soggetti in carico agli Uffici di servizio sociale per i minorenni negli anni dal 2007 al 2014 secondo la nazionalità.

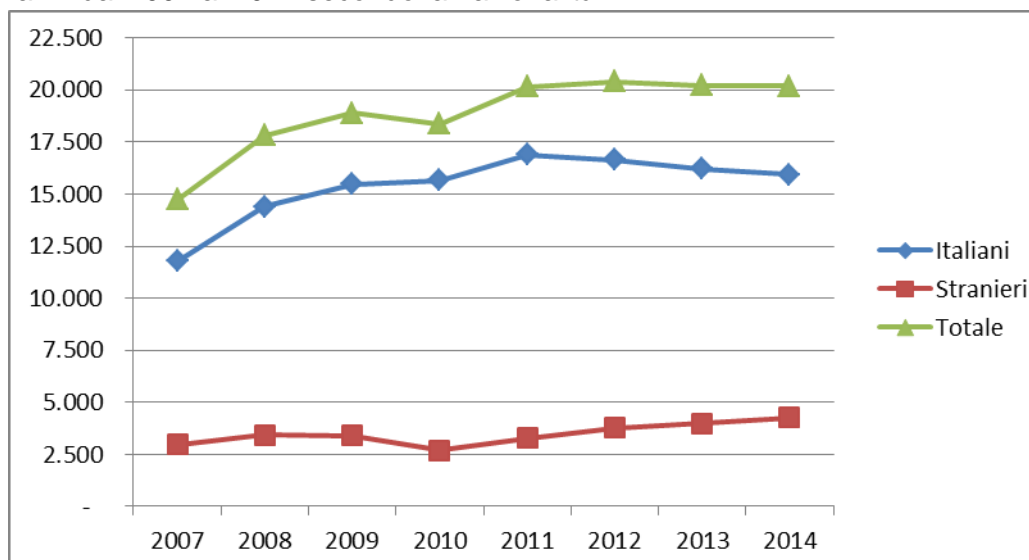


Grafico 2 – Soggetti in carico agli Uffici di servizio sociale per i minorenni nell'anno 2014 secondo il periodo di presa in carico.

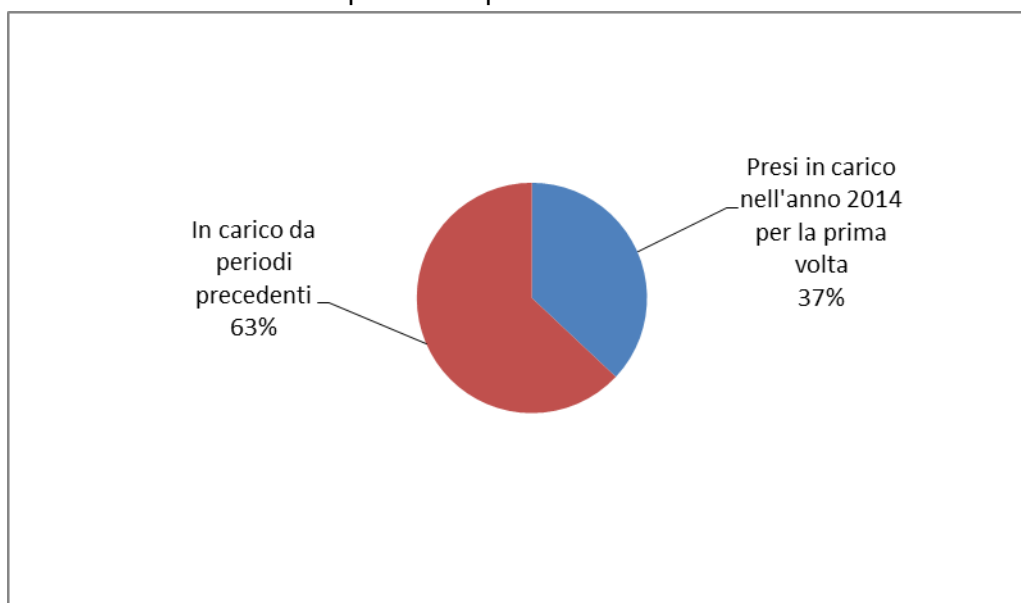


Tabella 2 - Soggetti in carico agli Uffici di servizio sociale per i minorenni nell'anno 2014, secondo il periodo di presa in carico, la nazionalità e il sesso.

Periodo di presa in carico	Italiani			Stranieri			Totale		
	m	f	mf	m	f	mf	m	f	mf
Presi in carico per la prima volta nel 2014	5.230	756	5.986	1.246	239	1485	6.476	995	7.471
In carico da periodi precedenti	8.962	992	9.954	2.415	355	2770	11.377	1.347	12.724
Totale	14.192	1.748	15.940	3.661	594	4.255	17.853	2.342	20.195

Tabella 3 - Soggetti in carico agli Uffici di servizio sociale per i minorenni nell'anno 2014, secondo l'età, la nazionalità e il sesso.

Età	Italiani			Stranieri			Totale		
	m	f	mf	m	f	mf	m	f	mf
minori di 14 anni	72	3	75	20	8	28	92	11	103
14 anni	922	125	1.047	263	95	358	1.185	220	1.405
15 anni	2.421	316	2.737	557	111	668	2.978	427	3.405
16 anni	3.474	404	3.878	873	128	1.001	4.347	532	4.879
17 anni	4.023	469	4.492	1.143	134	1.277	5.166	603	5.769
giovani adulti	3.280	431	3.711	805	118	923	4.085	549	4.634
Totale	14.192	1.748	15.940	3.661	594	4.255	17.853	2.342	20.195

Tabella 4 - Soggetti in carico agli Uffici di servizio sociale per i minorenni nell'anno 2014, secondo la provenienza e il sesso.

Paesi di provenienza	Sesso		Totale
	maschi	femmine	
Italia	14.192	1.748	15.940
Paesi dell'Unione Europea	950	290	1.240
di cui: Croazia	75	95	170
Polonia	50	3	53
Romania	737	173	910
Altri Paesi europei	938	189	1.127
di cui: Albania	431	24	455
Bosnia-Erzegovina	72	71	143
Kosovo	50	1	51
Macedonia	85	21	106
Moldova	96	12	108
Serbia	101	48	149
Ucraina	60	9	69
Africa	1.297	55	1.352
di cui: Egitto	116	2	118
Marocco	650	38	688
Senegal	85	4	89
Tunisia	219	3	222
Asia	166	13	179
America	305	43	348
di cui: Ecuador	99	7	106
Perù	49	5	54
Apolidi	5	4	9
Totale	17.853	2.342	20.195

La tabella riporta il dettaglio dei Paesi per i quali il numero di minori è risultato pari o superiore a 50.

Tabella 5 – Reati dei soggetti in carico agli Uffici di servizio sociale per i minorenni nell'anno 2014, secondo la categoria.

Reati	Italiani			Stranieri			Totale		
	m	f	mf	m	f	mf	m	f	mf
Contro la persona	8.824	1.295	10.119	2.600	270	2.870	11.424	1.565	12.989
di cui: omicidio volontario consumato	60	6	66	20	1	21	80	7	87
omicidio volontario tentato	125	5	130	43	2	45	168	7	175
percosse	370	82	452	121	13	134	491	95	586
lesioni personali volontarie	3.533	403	3.936	1.230	111	1.341	4.763	514	5.277
lesioni personali colpose	95	12	107	10	-	10	105	12	117
rissa	340	46	386	111	9	120	451	55	506
violenza privata, minaccia	2.262	339	2.601	602	65	667	2.864	404	3.268
violenze sessuali	644	5	649	245	7	252	889	12	901
atti sessuali con minorenne	115	1	116	23	1	24	138	2	140
sfruttamento pornografia e prostituzione minorile	179	28	207	12	2	14	191	30	221
ingiurie e diffamazioni	1.038	365	1.403	178	59	237	1.216	424	1.640
Contro famiglia, moralità pubblica, buon costume	319	27	346	67	13	80	386	40	426
di cui: maltrattamenti in famiglia	199	20	219	36	6	42	235	26	261
Contro il patrimonio	15.349	1.301	16.650	6.683	1.565	8.248	22.032	2.866	24.898
di cui: furto	7.230	918	8.148	3.742	1.370	5.112	10.972	2.288	13.260
rapina	3.490	120	3.610	1.398	124	1.522	4.888	244	5.132
estorsione	744	40	784	256	12	268	1.000	52	1.052
danni	1.820	120	1.940	452	26	478	2.272	146	2.418
truffa	155	14	169	15	1	16	170	15	185
ricettazione	1.854	75	1.929	800	29	829	2.654	104	2.758
Contro Stato, altre istituzioni, ordine pubblico	1.907	205	2.112	603	76	679	2.510	281	2.791
di cui: violenza, resistenza a P.U.	1.437	87	1.524	481	55	536	1.918	142	2.060
contro l'amministrazione della giustizia	309	110	419	54	16	70	363	126	489
contro l'ordine pubblico	106	4	110	57	3	60	163	7	170
Stupefacenti	4.139	220	4.359	766	29	795	4.905	249	5.154
Falsità in atti e persone	338	70	408	199	102	301	537	172	709
Armi	1.962	71	2.033	452	49	501	2.414	120	2.534
Codice della strada	2.524	49	2.573	341	15	356	2.865	64	2.929
Norme in materia di immigrazione	7	-	7	156	2	158	163	2	165
Altri reati	1.528	136	1.664	289	61	350	1.817	197	2.014
Totale	36.897	3.374	40.271	12.156	2.182	14.338	49.053	5.556	54.609

I dati sono riferiti ai reati dei procedimenti penali a carico dei minori nel periodo in esame; il numero dei reati è superiore al numero dei minori in quanto un minore può avere a carico uno o più reati.

La tabella riporta il dettaglio delle tipologie di reato con frequenza pari o superiore a 100 o di particolare gravità.

CENTRI DI PRIMA ACCOGLIENZA

Tabella 6 - Ingressi nei Centri di prima accoglienza negli anni dal 2006 al 2014 secondo la nazionalità e il sesso.

Anni	Italiani			Stranieri			Totale		
	m	f	mf	m	f	mf	m	f	mf
2006	1.404	76	1.480	1.462	563	2.025	2.866	639	3.505
2007	1.469	76	1.545	1.236	604	1.840	2.705	680	3.385
2008	1.462	85	1.547	1.021	340	1.361	2.483	425	2.908
2009	1.443	51	1.494	704	224	928	2.147	275	2.422
2010	1.355	68	1.423	616	214	830	1.971	282	2.253
2011	1.337	75	1.412	696	235	931	2.033	310	2.343
2012	1.191	65	1.256	668	269	937	1.859	334	2.193
2013	951	67	1.018	690	312	1.002	1.641	379	2.020
2014	689	38	727	565	256	821	1.254	294	1.548

Grafico 3 - Ingressi nei Centri di prima accoglienza negli anni dal 2006 al 2014, secondo la nazionalità.

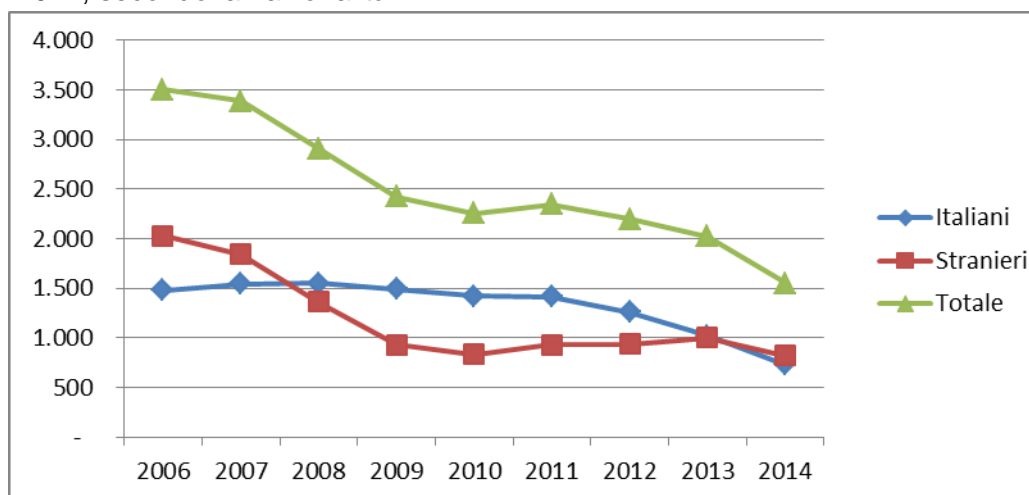


Tabella 7 – Ingressi nei Centri di prima accoglienza nell’anno 2014, secondo la nazionalità e il sesso.

Età	Italiani			Stranieri			Totale		
	m	f	mf	m	f	mf	m	f	mf
minori di 14 anni	-	3	3	9	10	19	9	13	22
14 anni	37	3	40	64	47	111	101	50	151
15 anni	94	7	101	98	80	178	192	87	279
16 anni	213	9	222	174	66	240	387	75	462
17 anni	340	16	356	217	53	270	557	69	626
18 anni e oltre	5	-	5	3	-	3	8	-	8
Totale	689	38	727	565	256	821	1.254	294	1.548

Tabella 8 - Ingressi nei Centri di prima accoglienza nell'anno 2014, secondo la provenienza e il sesso.

Paesi di provenienza	Sesso		Totale
	maschi	femmine	
Italia	689	38	727
Altri Paesi dell'Unione Europea	219	125	344
di cui: Croazia	30	62	92
Romania	174	58	232
Altri Paesi europei	151	125	276
di cui: Albania	36	-	36
Bosnia Erzegovina	49	85	134
Moldova	6	10	16
Macedonia	12	-	12
Serbia	43	30	73
Africa	163	4	167
di cui: Egitto	35	1	36
Marocco	62	-	62
Tunisia	31	-	31
America	24	-	24
Asia	6	-	6
Apolide	2	2	4
Totale	1.254	294	1.548

La tabella riporta il dettaglio dei Paesi per i quali il numero di minori è risultato pari o superiore a 10.

Tabella 9 – Reati a carico dei minori entrati nei Centri di prima accoglienza nell'anno 2014, secondo la categoria.

Reati	Italiani			Stranieri			Totale		
	m	f	mf	m	f	mf	m	f	mf
Contro la persona	134	4	138	82	7	89	216	11	227
di cui: omicidio volontario consumato	4	-	4	1	-	1	5	-	5
omicidio volontario tentato	20	1	21	7	-	7	27	1	28
lesioni personali volontarie	81	2	83	61	5	66	142	7	149
violenza privata, minaccia	23	-	23	5	-	5	28	-	28
violenze sessuali	3	-	3	7	-	7	10	-	10
Contro il patrimonio	577	33	610	564	259	823	1.141	292	1.433
di cui: furto	275	26	301	345	241	586	620	267	887
rapina	234	7	241	178	16	194	412	23	435
estorsione	31	-	31	14	2	16	45	2	47
danni	9	-	9	10	-	10	19	-	19
ricettazione	27	-	27	16	-	16	43	-	43
Contro lo Stato, altre istituzioni, ordine pubblico	40	2	42	13	2	15	53	4	57
di cui : violenza, resistenza, oltraggio	32	2	34	10	2	12	42	4	46
Stupefacenti	231	6	237	44	4	48	275	10	285
Falsità in atti e persone	1	2	3	10	7	17	11	9	20
Armi	123	6	129	23	5	28	146	11	157
Altri reati	50	-	50	27	3	30	77	3	80
Totale	1.156	53	1.209	763	287	1.050	1.919	340	2.259

La tabella riporta il dettaglio delle tipologie di reato con frequenza pari o superiori a 10 o di particolare gravità.

I dati sono riferiti ai reati per i quali i minori sono entrati in CPA; il numero dei reati è superiore al numero degli ingressi in quanto un minore può essere entrato nella struttura per uno o più reati.

Tabella 10 - Ingressi e presenza media giornaliera nei Centri di prima accoglienza nell'anno 2014, per sede di CPA.

CPA	Ingresso stabile (compresi trasferimenti tra CPA)	Presenza media giornaliera
Torino	147	1,1
Genova	37	0,3
Milano	203	1,8
Brescia	2	0,0
Treviso	39	0,4
Trieste	8	0,1
Trento	2	0,0
Bologna	92	0,8
Firenze	79	0,7
Roma	459	4,4
Ancona	4	0,0
L'Aquila	13	0,1
Napoli	160	1,4
Nisida (NA)	5	0,1
Salerno	8	0,1
Bari	40	0,4
Lecce	20	0,2
Taranto	11	0,1
Catanzaro	6	0,0
Reggio Calabria	7	0,1
Potenza	1	0,0
Palermo	54	0,5
Messina	29	0,2
Caltanissetta	14	0,1
Catania	100	0,9
Quartucciu (CA)	7	0,1
Sassari	14	0,1
Totale	1.561	13,9

Tabella 11 – Uscite dai Centri di prima accoglienza nell'anno 2014, secondo il provvedimento di dimissione, la nazionalità e il sesso.

Uscite	Italiani			Stranieri			Totale		
	m	f	mf	m	f	mf	m	f	mf
Con applicazione misura cautelare									
Prescrizioni	85	6	91	75	40	115	160	46	206
Permanenza in casa	191	7	198	90	49	139	281	56	337
Collocamento in comunità	243	12	255	190	85	275	433	97	530
Custodia cautelare	105	4	109	90	28	118	195	32	227
Altre uscite									
Remissione in libertà	56	8	64	103	42	145	159	50	209
Minore di 14 anni	-	-	-	2	4	6	2	4	6
Minore in stato gravidanza	-	-	-	-	1	1	-	1	1
Decorrenza dei termini	-	-	-	-	-	-	-	-	-
Mancanza di altri presupposti	10	2	12	14	7	21	24	9	33
Maggiorenne	-	-	-	1	-	1	1	-	1
Totale	690	39	729	565	256	821	1.255	295	1.550

COMUNITA'

Tabella 12 – Collocamenti in Comunità negli anni dal 2006 al 2014 secondo la nazionalità e il sesso.

Anni	Italiani			Stranieri			Totale		
	m	f	mf	m	f	mf	m	f	mf
2006	924	44	968	681	123	804	1.605	167	1.772
2007	1.056	46	1.102	667	127	794	1.723	173	1.896
2008	1.130	65	1.195	651	119	770	1.781	184	1.965
2009	1.160	52	1.212	542	71	613	1.702	123	1.825
2010	1.189	59	1.248	490	83	573	1.679	142	1.821
2011	1.222	75	1.297	540	89	629	1.762	164	1.926
2012	1.225	60	1.285	631	122	753	1.856	182	2.038
2013	1.119	70	1.189	594	111	705	1.713	181	1.894
2014	929	50	979	583	154	737	1.512	204	1.716

Grafico 4 – Collocamenti in Comunità negli anni dal 2006 al 2014, secondo la nazionalità.

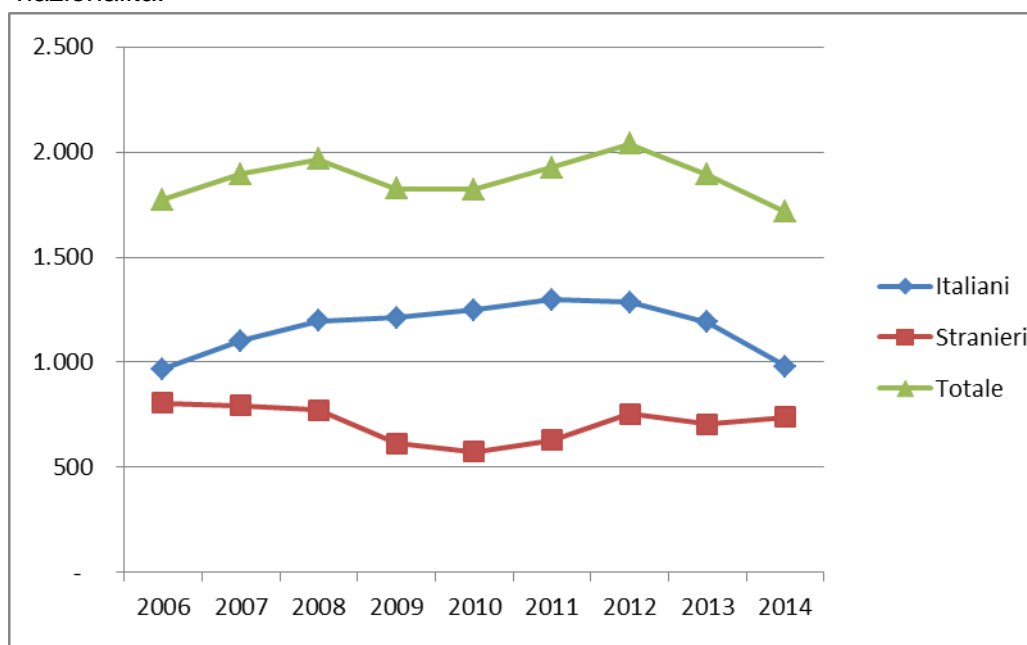


Tabella 13 – Collocamenti in Comunità nell'anno 2014, secondo il motivo, la nazionalità e il sesso.

Motivo	Italiani			Stranieri			Totale		
	m	f	mf	m	f	mf	m	f	mf
Per arresto o accompagnamento a seguito di flagranza	-	-	-	-	1	1	-	1	1
Per misura cautelare del collocamento in comunità	499	26	525	325	118	443	824	144	968
Da prescrizioni, per trasformazione misura	2	-	2	1	1	2	3	1	4
Da permanenza in casa, per trasformazione misura	17	-	17	6	1	7	23	1	24
Da IPM, per trasformazione misura	73	2	75	72	12	84	145	14	159
Da IPM, per fine aggravamento	129	3	132	62	12	74	191	15	206
Per messa alla prova	167	18	185	80	7	87	247	25	272
Per applicazione misure alternative	20	1	21	24	2	26	44	3	47
Per misura di sicurezza	22	-	22	13	-	13	35	-	35
Totale	929	50	979	583	154	737	1.512	204	1.716

Tabella 14 – Collocamenti in Comunità nell'anno 2014, per età, nazionalità e sesso.

Età	Italiani			Stranieri			Totale		
	m	f	mf	m	f	mf	m	f	mf
minori di 14 anni	2	-	2	1	1	2	3	1	4
14 anni	44	1	45	39	26	65	83	27	110
15 anni	116	4	120	75	40	115	191	44	235
16 anni	240	18	258	143	42	185	383	60	443
17 anni	341	20	361	215	41	256	556	61	617
giovani adulti	186	7	193	110	4	114	296	11	307
Totale	929	50	979	583	154	737	1.512	204	1.716

Tabella 15 - Collocamenti in Comunità nell'anno 2014, secondo la provenienza e il sesso.

Paesi di provenienza	Sesso		Totale
	maschi	femmine	
Italia	929	50	979
Altri Paesi dell'Unione Europea	147	65	212
di cui: Croazia	21	37	58
Romania	117	24	141
Altri Paesi europei	119	80	199
di cui: Albania	44	-	44
Bosnia-Erzegovina	32	49	81
Serbia	19	26	45
Africa	261	4	265
di cui: Egitto	35	-	35
Marocco	100	3	103
Tunisia	76	-	76
America	43	2	45
di cui: Ecuador	15	-	15
Asia	12	1	13
Apolide	1	2	3
Totale	1.512	204	1.716

La tabella riporta il dettaglio dei Paesi per i quali il numero di minori è risultato pari o superiore a 10.

Tabella 16 – Reati a carico dei minori collocati in Comunità nell'anno 2014, secondo la categoria.

Reati	Italiani			Stranieri			Totale		
	m	f	mf	m	f	mf	m	f	mf
Contro la persona	296	20	316	125	10	135	421	30	451
di cui: omicidio volontario consumato	7	2	9	5	-	5	12	2	14
omicidio volontario tentato	25	2	27	3	1	4	28	3	31
lesioni personali volontarie	138	9	147	84	8	92	222	17	239
violenza privata, minaccia	62	3	65	14	-	14	76	3	79
violenze sessuali	41	-	41	12	-	12	53	-	53
ingiurie e diffamazioni	8	3	11	-	1	1	8	4	12
Contro famiglia, moralità pubblica, buon costume	39	5	44	10	1	11	49	6	55
di cui: maltrattamenti in famiglia	35	5	40	8	1	9	43	6	49
Contro il patrimonio	812	41	853	638	164	802	1.450	205	1.655
di cui: furto	269	25	294	309	145	454	578	170	748
rapina	397	13	410	235	15	250	632	28	660
estorsione	72	2	74	30	1	31	102	3	105
danni	35	-	35	23	2	25	58	2	60
ricettazione	38	1	39	38	1	39	76	2	78
Contro lo Stato, altre istituzioni e l'ordine pubblico	69	4	73	44	4	48	113	8	121
di cui: violenza, resistenza a P.U.	51	4	55	25	4	29	76	8	84
contro l'ordine pubblico	8	-	8	16	-	16	24	-	24
Stupefacenti	368	15	383	102	2	104	470	17	487
Falsità in atti e persone	3	4	7	16	7	23	19	11	30
Armi	123	14	137	42	7	49	165	21	186
Altri reati	75	2	77	41	3	44	116	5	121
Totale	1.785	105	1.890	1.018	198	1.216	2.803	303	3.106

La tabella riporta il dettaglio delle tipologie di reato con frequenza pari o superiori a 10 o di particolare gravità.

I dati sono riferiti ai reati per i quali i minori sono stati collocati in Comunità; il numero dei reati è superiore al numero degli ingressi in quanto un minore può essere entrato nella struttura per uno o più reati.

Tabella 17 – Presenza media giornaliera nelle Comunità nel periodo dal 2006 al 2014 secondo la nazionalità e il sesso.

Anni	Italiani			Stranieri			Totale		
	m	f	mf	m	f	mf	m	f	mf
2006	280	17	297	149	18	167	428	35	463
2007	343	21	364	164	16	180	508	37	544
2008	419	28	447	216	14	230	635	42	677
2009	495	29	524	228	12	240	723	41	764
2010	578	29	607	205	15	220	783	44	827
2011	613	37	650	234	20	253	847	57	904
2012	632	43	675	262	20	282	894	63	957
2013	597	38	635	267	23	290	864	61	925
2014	518	33	551	262	24	286	780	57	837

Grafico 5 – Presenza media giornaliera nelle Comunità nel periodo dal 2006 al 2014, secondo la nazionalità.

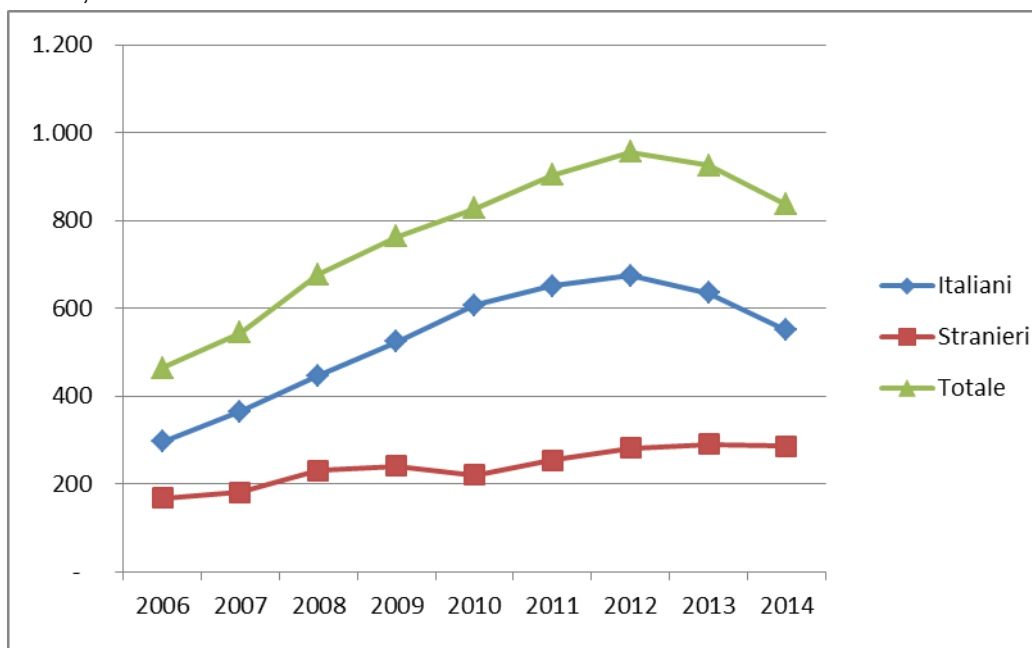


Tabella 18 - Ingressi e presenza media giornaliera nelle Comunità nell'anno 2014. Comunità ministeriali e private.

a. Comunità ministeriali

Comunità ministeriali	Collocamenti (compresi trasferimenti tra Comunità)	Presenza media giornaliera
Genova	21	3,7
Bologna	49	5,8
Nisida (NA)	37	4,8
Salerno	10	3,1
Santa Maria Capua Vetere (CE)	25	5,5
Lecce	32	5,3
Catanzaro	16	7,1
Reggio Calabria	12	3,2
Potenza	8	4,8
Caltanissetta	21	7,3
Totale	231	50,6

b. Comunità private per Centro Giustizia Minorile inviante.

Comunità private per Centro Giustizia Minorile	Collocamenti (compresi trasferimenti tra Comunità)	Presenza media giornaliera
Torino	154	71,9
Milano	364	182,5
Venezia	123	41,1
Bologna	140	56,0
Firenze	93	35,6
Roma	234	50,9
L'Aquila	62	37,7
Napoli	181	77,9
Bari	102	50,5
Catanzaro	23	16,0
Cagliari	65	40,6
Palermo	215	125,2
Totale	1.756	785,9

ISTITUTI PENALI PER I MINORENNI

Tabella 19 – Ingressi negli Istituti penali per i minorenni negli anni dal 2006 al 2014, secondo la nazionalità e il sesso.

Anni	Italiani			Stranieri			Totale		
	m	f	mf	m	f	mf	m	f	mf
2006	551	30	581	625	156	781	1.176	186	1.362
2007	609	36	645	536	156	692	1.145	192	1.337
2008	657	37	694	524	129	653	1.181	166	1.347
2009	666	33	699	414	109	523	1.080	142	1.222
2010	689	24	713	355	104	459	1.044	128	1.172
2011	714	21	735	409	102	511	1.123	123	1.246
2012	649	18	667	466	119	585	1.115	137	1.252
2013	634	19	653	422	126	548	1.056	145	1.201
2014	509	15	524	357	111	468	866	126	992

Grafico 6 – Ingressi negli Istituti penali per i minorenni negli anni dal 2006 al 2014 secondo la nazionalità.

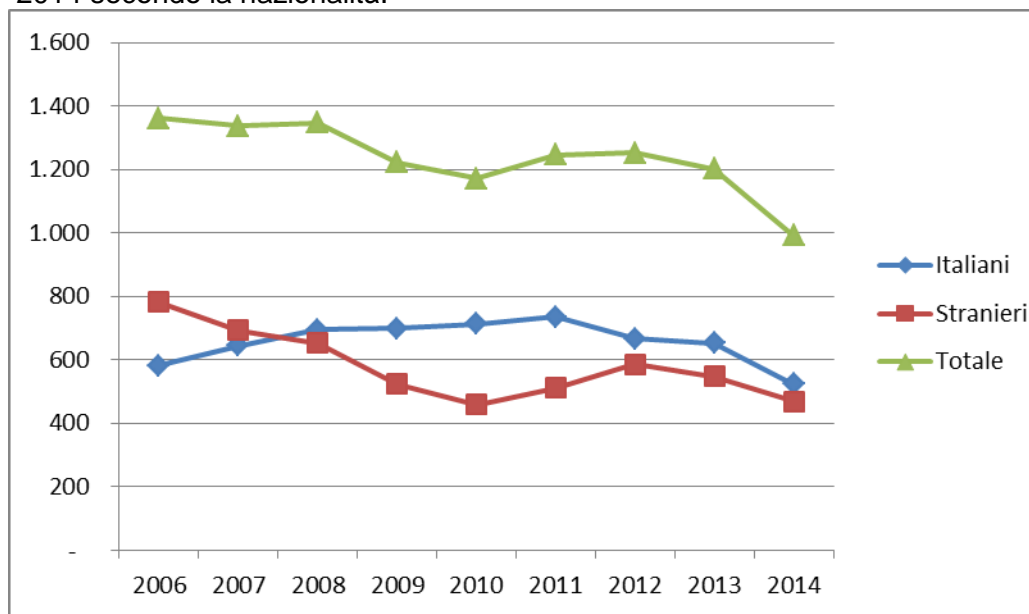


Tabella 20 – Ingressi negli Istituti penali per i minorenni nell'anno 2014, per motivo, nazionalità e sesso.

Motivo	Italiani			Stranieri			Totale		
	m	f	mf	m	f	mf	m	f	mf
Per custodia cautelare									
Dalla libertà	65	-	65	56	11	67	121	11	132
Da CPA	100	4	104	87	28	115	187	32	219
Da permanenza in casa, per trasformazione di misura	2	-	2	-	-	-	2	-	2
Da comunità, per trasformazione di misura	22	-	22	30	3	33	52	3	55
Da comunità, per nuovo procedimento	2	-	2	-	-	-	2	-	2
Da comunità, per aggravamento (art. 22 c.3)	153	5	158	85	26	111	238	31	269
Da istituto penale per adulti	1	-	1	15	-	15	16	-	16
Dagli arresti domiciliari (adulti)	1	-	1	-	-	-	1	-	1
Per esecuzione di pena									
Dalla libertà	74	4	78	44	34	78	118	38	156
Da comunità	11	-	11	6	1	7	17	1	18
Per revoca o sospensione della misura alternativa	39	1	40	13	4	17	52	5	57
Per revoca liberazione condizionale	1	-	1	1	-	1	2	-	2
Per revoca libertà controllata	1	-	1	-	-	-	1	-	1
Dagli arresti domiciliari (adulti)	3	-	3	-	1	1	3	1	4
Da istituto penale per adulti	34	-	34	20	4	24	54	4	58
Totale	509	14	523	357	112	469	866	126	992

Tabella 21 – Ingressi negli Istituti penali per i minorenni nell'anno 2014, per età, nazionalità e sesso.

Età	Italiani			Stranieri			Totale		
	m	f	mf	m	f	mf	m	f	mf
14 anni	17	-	17	13	9	22	30	9	39
15 anni	55	1	56	46	18	64	101	19	120
16 anni	95	3	98	82	21	103	177	24	201
17 anni	135	4	139	110	28	138	245	32	277
giovani adulti	207	7	214	106	35	141	313	42	355
Totale	509	15	524	357	111	468	866	126	992

Tabella 22 - Ingressi negli Istituti penali per i minorenni nell'anno 2014, secondo la provenienza e il sesso.

Paesi di provenienza	Sesso		Totale
	maschi	femmine	
Italia	509	14	523
Altri Paesi dell'Unione Europea	88	60	148
di cui: Croazia	18	35	53
Romania	66	22	88
Altri Paesi europei	87	50	137
di cui: Albania	29	-	29
Bosnia-Erzegovina	21	22	43
Serbia	25	24	49
Africa	152	1	153
di cui: Egitto	24	-	24
Marocco	55	1	56
Tunisia	45	-	45
America	24	1	25
di cui: Ecuador	11	-	11
Asia	4	-	4
Apolide	2	-	2
Totale	866	126	992

La tabella riporta il dettaglio dei Paesi per i quali il numero di minori è risultato pari o superiore a 10.

Tabella 23 – Reati a carico dei minori entrati negli Istituti penali per i minorenni nell'anno 2014, secondo la categoria.

Reati	Italiani			Stranieri			Totale		
	m	f	mf	m	f	mf	m	f	mf
Contro la persona	170	3	173	105	7	112	275	10	285
di cui: omicidio volontario consumato	14	-	14	6	-	6	20	-	20
omicidio volontario tentato	28	1	29	9	-	9	37	1	38
lesioni personali volontarie	88	1	89	55	7	62	143	8	151
violenza privata, minaccia	28	-	28	20	-	20	48	-	48
violenza sessuale	5	-	5	9	-	9	14	-	14
Contro il patrimonio	665	14	679	454	158	612	1.119	172	1.291
di cui: furto	203	8	211	251	140	391	454	148	602
rapina	358	6	364	141	17	158	499	23	522
estorsione	36	-	36	17	-	17	53	-	53
danni	23	-	23	15	1	16	38	1	39
ricettazione	41	-	41	29	-	29	70	-	70
Contro Stato, altre istituzioni, ordine pubblico	66	-	66	36	1	37	102	1	103
di cui: violenza, resistenza, oltraggio	45	-	45	26	1	27	71	1	72
contro l'ordine pubblico	12	-	12	8	-	8	20	-	20
Stupefacenti	133	3	136	54	-	54	187	3	190
Falsità in atti e persone	4	1	5	17	2	19	21	3	24
Armi	171	3	174	25	6	31	196	9	205
Altri reati	71	1	72	33	7	40	104	8	112
Totale	1.280	25	1.305	724	181	905	2.004	206	2.210

La tabella riporta il dettaglio delle tipologie di reato con frequenza pari o superiori a 10 o di particolare gravità.

I dati sono riferiti ai reati per i quali i minori sono entrati in IPM; il numero dei reati è superiore al numero degli ingressi in quanto un minore può essere entrato nella struttura per uno o più reati.

Tabella 24 – Uscite dagli Istituti penali per i minorenni nell'anno 2014, secondo il motivo, la nazionalità e il sesso.

Motivi di uscita	Italiani			Stranieri			Totale		
	m	f	mf	m	f	mf	m	f	mf
Da custodia cautelare									
Decorrenza termini custodia cautelare	5	1	6	12	7	19	17	8	25
Revoca della custodia cautelare	6	2	8	14	10	24	20	12	32
Remissione in libertà	16	-	16	22	8	30	38	8	46
Prescrizioni	3	-	3	2	-	2	5	-	5
Permanenza in casa	27	-	27	14	12	26	41	12	53
Collocamento in comunità (compresi fine aggravamento)	263	7	270	183	36	219	446	43	489
Sospensione del processo e messa alla prova	6	-	6	7	-	7	13	-	13
Arresti domiciliari	1	-	1	1	-	1	2	-	2
Sospensione condizionale della pena	2	1	3	10	1	11	12	2	14
Da esecuzione pena									
Espiazione della pena	53	-	53	36	18	54	89	18	107
Differimento esecuzione pena	-	2	2	-	22	22	-	24	24
Sospensione esecuzione pena	2	1	3	1	1	2	3	2	5
Sospensione condizionale della pena	-	-	-	2	-	2	2	-	2
Concessione liberazione anticipata	2	1	3	1	1	2	3	2	5
Liberazione condizionale	2	-	2	2	-	2	4	-	4
Affidamento in prova al servizio sociale	41	1	42	25	4	29	66	5	71
Detenzione domiciliare	45	-	45	22	-	22	67	-	67
Concessione Legge 199/2010	13	-	13	9	1	10	22	1	23
Trasferimenti a strutture per adulti									
A strutture per adulti	31	-	31	19	1	20	50	1	51
Totale	518	16	534	382	122	504	900	138	1.038

Tabella 25 – Presenza media giornaliera negli Istituti penali per i minorenni nel periodo dal 2006 al 2014 secondo la nazionalità e il sesso.

Anni	Italiani			Stranieri			Totale		
	m	f	mf	m	f	mf	m	f	mf
2006	183	9	191	189	38	227	372	47	418
2007	199	6	205	182	36	218	380	42	422
2008	244	13	257	179	33	212	422	46	468
2009	290	6	296	179	28	207	469	34	503
2010	300	9	308	138	28	165	438	36	474
2011	319	6	325	140	21	161	459	27	486
2012	304	4	308	170	30	200	474	34	508
2013	263	5	268	155	29	184	418	34	452
2014	220	5	225	122	18	140	342	23	365

Grafico 7 – Presenza media giornaliera negli Istituti penali per i minorenni nel periodo dal 2006 al 2014 secondo la nazionalità.

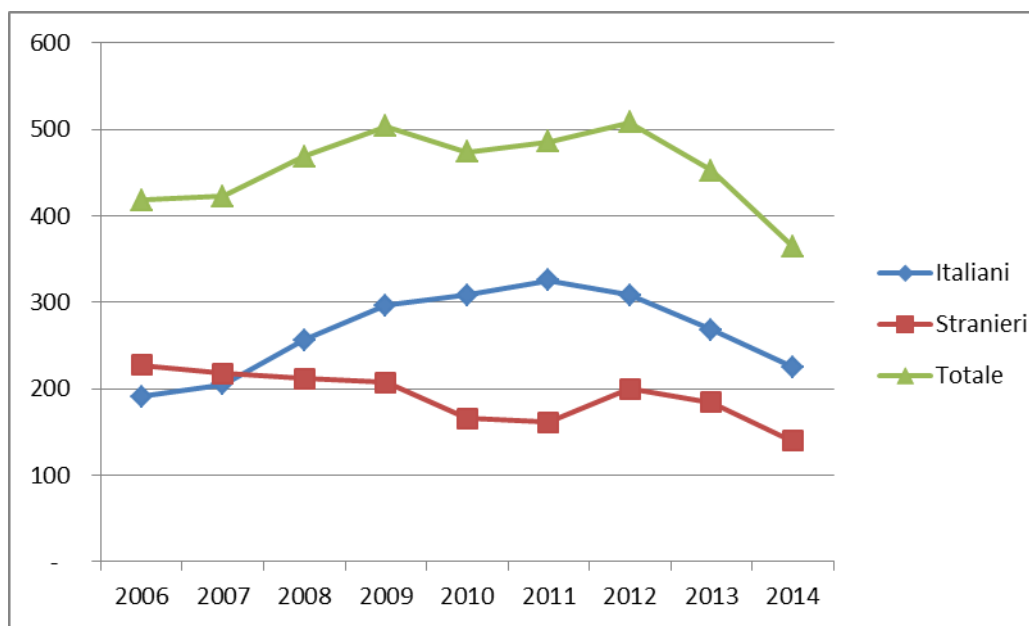


Tabella 26 – Ingressi, presenza media giornaliera e presenza alla fine dell'anno negli Istituti penali per i minorenni, per sede. Anno 2014.

IPM	Ingresso stabile (compresi trasferimenti tra IPM)	Presenza media giornaliera	Presenti al 31 dicembre 2014
Milano	163	44,8	34
Torino	108	23,8	28
Pontremoli (MS)	67	11,9	10
Treviso	43	11,2	10
Bologna	89	17,4	21
Firenze*	22	5,4	0
Roma	187	37,1	47
L'Aquila - attività temporaneamente sospesa	0	0,0	0
Nisida (NA)	124	40,2	42
Airola (BN)	69	27,0	31
Bari	80	15,4	14
Lecce - attività temporaneamente sospesa	0	0,0	0
Catanzaro	26	17,1	15
Potenza	21	6,2	8
Palermo	64	30,2	26
Caltanissetta	22	9,7	10
Acireale (CT)	43	16,3	9
Catania	117	47,1	52
Quartucciu (CA)	16	4,5	5
Totale	1.261	365,4	362

* L'IPM di Firenze ha temporaneamente sospeso l'attività per lavori di ristrutturazione a partire dall'8 settembre 2014. La presenza media giornaliera indicata in tabella è riferita all'intero anno; il suo valore riferito al periodo di effettiva attività è, invece, pari a 7,8.

Tabella 27 – Detenuti presenti negli Istituti penali per i minorenni alla data del 31 dicembre 2014, per posizione giuridica, età, nazionalità e sesso.

Italiani.

Posizione giuridica	14-15 anni			16-17 anni			giovani adulti			Totale		
	m	f	mf	m	f	mf	m	f	mf	m	f	mf
In attesa di 1° giudizio	1	-	1	23	1	24	2	-	2	26	1	27
Appellanti	2	-	2	1	-	1	1	1	2	4	1	5
Ricorrenti	-	-	-	-	-	-	2	1	3	2	1	3
Mista senza definitivo	6	-	6	23	-	23	13	-	13	42	-	42
Definitivi	1	-	1	2	-	2	28	-	28	31	-	31
Mista con definitivo	1	-	1	15	-	15	89	1	90	105	1	106
Totale	11	-	11	64	1	65	135	3	138	210	4	214

Stranieri.

Posizione giuridica	14-15 anni			16-17 anni			giovani adulti			Totale		
	m	f	mf	m	f	mf	m	f	mf	m	f	mf
In attesa di 1° giudizio	4	1	5	24	2	26	8	1	9	36	4	40
Appellanti	1	-	1	2	-	2	1	-	1	4	-	4
Ricorrenti	-	-	-	-	-	-	3	-	3	3	-	3
Mista senza definitivo	2	3	5	18	4	22	5	-	5	25	7	32
Definitivi	-	-	-	1	1	2	14	3	17	15	4	19
Mista con definitivo	1	-	1	8	4	12	34	3	37	43	7	50
Totale	8	4	12	53	11	64	65	7	72	126	22	148

Totale.

Posizione giuridica	14-15 anni			16-17 anni			giovani adulti			Totale		
	m	f	mf	m	f	mf	m	f	mf	m	f	mf
In attesa di 1° giudizio	5	1	6	47	3	50	10	1	11	62	5	67
Appellanti	3	-	3	3	-	3	2	1	3	8	1	9
Ricorrenti	-	-	-	-	-	-	5	1	6	5	1	6
Mista senza definitivo	8	3	11	41	4	45	18	-	18	67	7	74
Definitivi	1	-	1	3	1	4	42	3	45	46	4	50
Mista con definitivo	2	-	2	23	4	27	123	4	127	148	8	156
Totale	19	4	23	117	12	129	200	10	210	336	26	362