



## **Minorenni e giovani adulti in carico ai Servizi minorili**

### **Analisi statistica dei dati**

- ***Dati riferiti alla data del 30 giugno 2023***
- ***Dati di flusso dell'anno 2023, fino al 30 giugno***

**ELABORAZIONE SU DATI STATISTICI CONVALIDATI  
RIFERITI AL PRIMO SEMESTRE 2023**

**PUBBLICAZIONE DEL 22 SETTEMBRE 2023**

Dipartimento per la Giustizia minorile e di comunità  
Ufficio I del Capo Dipartimento  
Sezione Statistica  
Via Damiano Chiesa, 24 00136 - Roma  
Tel. 06/68188268 - 274 - 279 - 297  
E-mail: *statistiche.dgmc@giustizia.it*

*([http://www.centrostudinisida.it/Statistica/statistiche\\_minori.html](http://www.centrostudinisida.it/Statistica/statistiche_minori.html)  
[https://www.giustizia.it/giustizia/it/mg\\_1\\_14.page?selectedNode=0\\_6](https://www.giustizia.it/giustizia/it/mg_1_14.page?selectedNode=0_6))*

## **Premessa**

La presente analisi statistica è stata pensata per fornire un quadro sintetico e aggiornato dei minorenni e giovani adulti (fino ai venticinque anni) che per provvedimenti di natura penale sono presenti nei servizi minorili residenziali o in carico ai servizi sociali per i minorenni.

Gli *Uffici di Servizio Sociale per i minorenni* (USSM) intervengono in ogni stato e grado del procedimento penale, dal momento in cui, a seguito di denuncia, il minore entra nel circuito penale fino alla conclusione del suo percorso giudiziario; l'intervento a favore del minore viene avviato, su segnalazione dell'Autorità Giudiziaria, con la raccolta degli elementi conoscitivi per l'accertamento della personalità e per l'elaborazione dell'inchiesta sociale di base e prosegue con la formulazione del progetto educativo e con l'attuazione dei provvedimenti disposti dal giudice.

I Servizi minorili residenziali sono:

- *i Centri di prima accoglienza* (CPA), che accolgono temporaneamente i minorenni fermati, accompagnati o arrestati in flagranza di reato dalle forze dell'ordine su disposizione del Procuratore della Repubblica per i minorenni; il minore permane nel Centro di prima accoglienza fino all'udienza di convalida, per un tempo massimo di novantasei ore; nel corso dell'udienza di convalida il giudice (GIP) valuta se esistono elementi sufficienti per convalidare l'arresto o il fermo e decide sull'eventuale applicazione di una delle quattro possibili misure cautelari previste per i minorenni (prescrizioni, permanenza in casa, collocamento in comunità, custodia cautelare);
- *le Comunità*, ministeriali e del privato sociale, che hanno dimensioni strutturali e organizzative connotate da una forte apertura all'ambiente esterno, in cui sono collocati i minori sottoposti alla misura cautelare prevista dall'art.22 del D.P.R.448/88 (collocamento in comunità); l'ingresso in comunità può essere disposto anche nell'ambito di un provvedimento di messa alla prova o di concessione di una misura alternativa alla detenzione o di applicazione delle misure di sicurezza; alcune Comunità sono annesse ai Centri di prima accoglienza;
- *gli Istituti penali per i minorenni* (IPM), in cui sono eseguite la misura della custodia cautelare e la pena detentiva; gli IPM sono concepiti strutturalmente in modo da fornire risposte adeguate alla particolarità della giovane utenza ed alle esigenze connesse all'esecuzione dei provvedimenti dell'Autorità Giudiziaria; l'attività trattamentale è svolta da un'équipe multidisciplinare, in cui è presente un operatore socio-educativo di riferimento stabile appartenente all'Amministrazione; le attività formative, professionali, culturali e di animazione sono effettuate in collaborazione con operatori di altri Enti e avvalendosi di associazioni del privato sociale e del volontariato; negli IPM è presente personale del Corpo di Polizia Penitenziaria adeguatamente formato al rapporto con l'adolescenza.

L'Amministrazione gestisce, inoltre i *Centri diurni polifunzionali* (CDP), Servizi minorili non residenziali per l'accoglienza diurna di minori e giovani adulti dell'area penale o in situazioni di disagio sociale e a rischio di devianza, anche se non sottoposti a procedimento penale, non censiti nella presente rilevazione.

I CDP offrono attività educative, di studio, di formazione-lavoro, nonché ludico-ricreative e sportive.

La maggior parte dei minori autori di reato in carico agli USSM è sottoposta a misure da eseguire in area penale esterna; la detenzione, infatti, assume per i minori di età carattere di residualità, per lasciare spazio a percorsi sanzionatori alternativi.

Negli ultimi anni si sta assistendo ad una sempre maggiore applicazione del collocamento in comunità, non solo quale misura cautelare, ma anche nell'ambito di altri provvedimenti giudiziari, per la sua capacità di contemperare le esigenze educative con quelle contenitive di controllo.

L'utenza dei Servizi minorili è prevalentemente maschile; le ragazze sono soprattutto di nazionalità straniera e provengono dai Paesi dell'area dell'ex Jugoslavia e dalla Romania.

La presenza degli stranieri è maggiormente evidente nei Servizi residenziali; i dati sulle provenienze evidenziano che negli ultimi anni alle nazionalità più ricorrenti nell'ambito della devianza, quali il Marocco, la Romania, la Tunisia, l'Albania e i Paesi dell'ex Jugoslavia, tutt'ora prevalenti, si sono affiancate altre nazionalità, singolarmente poco rilevanti in termini numerici, ma che hanno contribuito a rendere multietnico e più complesso il quadro complessivo dell'utenza.

Con riferimento all'età, la componente dei "giovani adulti", <sup>(1)</sup> costituita da ragazzi di età tra i 18 e i 24 anni compiuti, ha assunto nel tempo un'importanza crescente, soprattutto in termini di presenza negli Istituti penali per i minorenni.

La criminalità minorile è connotata dalla prevalenza dei reati contro il patrimonio e, in particolare, dei reati di furto e rapina. Frequenti sono anche le violazioni delle disposizioni in materia di sostanze stupefacenti, mentre tra i reati contro la persona prevalgono le lesioni personali volontarie.

(1) Le misure cautelari, le misure penali di comunità, le altre misure alternative, le sanzioni sostitutive, le pene detentive e le misure di sicurezza si eseguono secondo le norme e con le modalità previste per i minorenni anche nei confronti di coloro che nel corso dell'esecuzione abbiano compiuto il diciottesimo ma non il venticinquesimo anno di età, sempre che, non ricorrano particolari ragioni di sicurezza valutate dal giudice competente, tenuto conto altresì delle finalità rieducative ovvero quando le predette finalità non risultano in alcun modo perseguibili a causa della mancata adesione al trattamento in atto. L'esecuzione rimane affidata al personale dei servizi minorili. Queste disposizioni si applicano anche quando l'esecuzione ha inizio dopo il compimento del diciottesimo anno di età, (art. 24 D.Lgs. 28 luglio 1989, n. 272, come modificato dall'art.5, comma 1, D.L. 26 giugno 2014, n. 92, convertito, con modificazioni, dalla L. 11 agosto 2014, n 117, e, successivamente, dall'art. 9, comma 1, D.Lgs. 2 ottobre 2018, n. 121).

# Minorenni e giovani adulti in carico ai Servizi della Giustizia Minorile

## Dati di riepilogo - Situazione al 30 giugno 2023

Servizi minorili	Sesso		Totale
	maschi	femmine	

### Presenti nei Servizi residenziali

Centri di prima accoglienza	6	0	6
Istituti penali per i minorenni	398	11	409
Comunità ministeriali	24	0	24
Comunità private	836	48	884
<b>Totale presenti alla data considerata</b>	<b>1.264</b>	<b>59</b>	<b>1.323</b>

### In carico agli Uffici di servizio sociale per i minorenni <sup>(1)</sup>

In messa alla prova	3.084	207	3.291
<i>In casa</i>	2.635	181	2.816
<i>In comunità</i>	449	26	475
In misura penale di comunità/ alternativa alla detenzione, sostitutiva, di sicurezza, cautelare delle prescrizioni e della permanenza in casa	393	12	405
<i>In casa</i>	342	12	354
<i>In comunità</i>	51	0	51
In Comunità, per misura diversa dalle precedenti	310	18	328
Negli Istituti penali per i minorenni	363	8	371
Nei Centri di prima accoglienza	1	0	1
Per indagini sociali e progetti trattamentali <sup>(2)</sup>	1.357	159	1.516
In altra situazione <sup>(3)</sup>	7.116	825	7.941
<b>Totale soggetti in carico alla data considerata</b>	<b>12.624</b>	<b>1.229</b>	<b>13.853</b>

### Frequentanti i Centri diurni polifunzionali

<b>N. minori frequentanti alla data considerata</b>	<b>154</b>	<b>4</b>	<b>158</b>
---	------------	----------	------------

Note:

(1) I dati riguardano i minorenni e giovani adulti in carico agli USSM per l'esecuzione di un provvedimento e/o per indagini sociali e progetti trattamentali.

**Sono compresi i soggetti presenti nei Servizi residenziali che sono anche in carico agli USSM.**

(2) Sono i soggetti in carico solo per indagini e progetti; sono esclusi coloro che sono in carico anche per provvedimenti in esecuzione in area penale esterna o interna, già considerati nelle precedenti voci della tabella.

(3) I dati sono riferiti ai soggetti in carico agli Uffici di servizio sociale per i minorenni per i quali si è conclusa l'esecuzione di una misura o è stata già evasa una richiesta dell'Autorità Giudiziaria, che sono in attesa di un'udienza.

## UFFICI DI SERVIZIO SOCIALE PER I MINORENNI

### DATI DI FLUSSO

Tabella 1 – Minorenni e giovani adulti in carico agli Uffici di servizio sociale per i minorenni, secondo il periodo di presa in carico, la nazionalità e il sesso. Anno 2023 - fino 30 giugno.

Periodo di presa in carico	Italiani			Stranieri			Totale		
	m	f	mf	m	f	mf	m	f	mf
Presi in carico per la prima volta nel 2023	2.904	365	<b>3.269</b>	752	60	<b>812</b>	3.656	425	<b>4.081</b>
Già precedentemente in carico	9.819	1.021	<b>10.840</b>	2.886	285	<b>3.171</b>	12.705	1.306	<b>14.011</b>
<b>Totale</b>	<b>12.723</b>	<b>1.386</b>	<b>14.109</b>	<b>3.638</b>	<b>345</b>	<b>3.983</b>	<b>16.361</b>	<b>1.731</b>	<b>18.092</b>

*di cui: per l'esecuzione di provvedimenti in area penale esterna*

Messa alla prova	3.912	284	<b>4.196</b>	985	54	<b>1.039</b>	4.897	338	<b>5.235</b>
Misure cautelari delle prescrizioni e della permanenza in casa	263	12	<b>275</b>	126	6	<b>132</b>	389	18	<b>407</b>
Misure penali di comunità/ alternative alla detenzione	306	8	<b>314</b>	122	13	<b>135</b>	428	21	<b>449</b>
Sanzioni sostitutive	11	0	<b>11</b>	4	0	<b>4</b>	15	0	<b>15</b>
Misure di sicurezza	73	0	<b>73</b>	15	0	<b>15</b>	88	0	<b>88</b>

Tabella 2a - Minorenni e giovani adulti in carico agli Uffici di servizio sociale per i minorenni, secondo l'età alla prima presa in carico, la nazionalità e il sesso. Anno 2023 - fino 30 giugno.

Età alla prima presa in carico	Italiani			Stranieri			Totale		
	m	f	mf	m	f	mf	m	f	mf
<b>meno di 14 anni</b>	108	21	<b>129</b>	24	8	<b>32</b>	132	29	<b>161</b>
<b>14 anni</b>	843	91	<b>934</b>	229	46	<b>275</b>	1.072	137	<b>1.209</b>
<b>15 anni</b>	2.113	274	<b>2.387</b>	570	60	<b>630</b>	2.683	334	<b>3.017</b>
<b>16 anni</b>	2.985	349	<b>3.334</b>	826	79	<b>905</b>	3.811	428	<b>4.239</b>
<b>17 anni</b>	3.222	298	<b>3.520</b>	1.014	73	<b>1.087</b>	4.236	371	<b>4.607</b>
<b>giovani adulti</b>	3.452	353	<b>3.805</b>	975	79	<b>1.054</b>	4.427	432	<b>4.859</b>
<b>Totale</b>	<b>12.723</b>	<b>1.386</b>	<b>14.109</b>	<b>3.638</b>	<b>345</b>	<b>3.983</b>	<b>16.361</b>	<b>1.731</b>	<b>18.092</b>

Tabella 2b - Minorenni e giovani adulti in carico agli Uffici di servizio sociale per i minorenni, secondo l'età nel periodo considerato, la nazionalità e il sesso. Anno 2023 - fino 30 giugno.

Età nel periodo considerato	Italiani			Stranieri			Totale		
	m	f	mf	m	f	mf	m	f	mf
<b>meno di 14 anni</b>	61	11	<b>72</b>	9	5	<b>14</b>	70	16	<b>86</b>
<b>14 anni</b>	240	46	<b>286</b>	43	2	<b>45</b>	283	48	<b>331</b>
<b>15 anni</b>	853	158	<b>1.011</b>	238	26	<b>264</b>	1.091	184	<b>1.275</b>
<b>16 anni</b>	1.683	235	<b>1.918</b>	425	43	<b>468</b>	2.108	278	<b>2.386</b>
<b>17 anni</b>	2.460	268	<b>2.728</b>	692	67	<b>759</b>	3.152	335	<b>3.487</b>
<b>giovani adulti</b>	7.426	668	<b>8.094</b>	2.231	202	<b>2.433</b>	9.657	870	<b>10.527</b>
<b>Totale</b>	<b>12.723</b>	<b>1.386</b>	<b>14.109</b>	<b>3.638</b>	<b>345</b>	<b>3.983</b>	<b>16.361</b>	<b>1.731</b>	<b>18.092</b>

L'età è calcolata all'inizio dell'anno per i soggetti in carico da periodi precedenti, alla presa in carico per i nuovi soggetti.

Tabella 3 - Minorenni e giovani adulti in carico agli Uffici di servizio sociale per i minorenni, secondo la provenienza e il sesso. Anno 2023 - fino 30 giugno.

Paesi di provenienza	Sesso		Totale
	maschi	femmine	
<b>Italia</b>	<b>12.723</b>	<b>1.386</b>	<b>14.109</b>
<b>Altri Paesi dell'Unione Europea</b>	<b>582</b>	<b>141</b>	<b>723</b>
di cui: Romania	444	101	545
<b>Altri Paesi europei</b>	<b>703</b>	<b>96</b>	<b>799</b>
di cui: Albania	355	16	371
Bosnia-Erzegovina	63	45	108
Kosovo	53	2	55
Moldova	59	6	65
Serbia	57	18	75
<b>Africa</b>	<b>1.919</b>	<b>79</b>	<b>1.998</b>
di cui: Algeria	69	3	72
Egitto	266	1	267
Gambia	59	0	59
Marocco	809	39	848
Senegal	106	3	109
Tunisia	409	8	417
<b>America</b>	<b>183</b>	<b>11</b>	<b>194</b>
<b>Asia</b>	<b>250</b>	<b>18</b>	<b>268</b>
di cui: Pakistan	53	5	58
<b>Apolidi</b>	<b>1</b>	<b>0</b>	<b>1</b>
<b>Totale</b>	<b>16.361</b>	<b>1.731</b>	<b>18.092</b>

La tabella riporta il dettaglio dei Paesi per i quali il numero di minori è risultato pari o superiore a 50.

Tabella 4 - Minorenni e giovani adulti in carico agli Uffici di servizio sociale per i minorenni, secondo la sede e il periodo di presa in carico. Anno 2023 - fino 30 giugno.

USSM	Periodo di presa in carico		Totale
	Presi in carico per la prima volta nel 2023	Già precedentemente in carico	
Ancona	213	593	806
Bari	246	1.019	1.265
Bologna	141	981	1.122
Bolzano	109	198	307
Brescia	314	884	1.198
Cagliari	115	365	480
Caltanissetta	144	509	653
Campobasso	64	185	249
Catania	243	807	1.050
Catanzaro	205	586	791
Firenze	252	662	914
Genova	146	406	552
L'Aquila	79	413	492
Lecce	154	381	535
Messina	74	337	411
Milano	131	641	772
Napoli	293	824	1.117
Palermo	314	860	1.174
Perugia	128	237	365
Potenza	84	258	342
Reggio Calabria	75	231	306
Roma	321	1.394	1.715
Salerno	104	260	364
Sassari	62	272	334
Taranto	79	184	263
Torino	130	652	782
Trento	61	227	288
Trieste	67	268	335
Venezia	187	296	483

I soggetti in carico a più USSM sono conteggiati in corrispondenza di ciascuno di essi; la somma dei dati delle diverse sedi USSM è superiore al numero effettivo dei soggetti in carico nel periodo in esame e, per questo motivo, non è riportata in tabella.



Tabella 5 – Reati dei minorenni e giovani adulti in carico agli Uffici di servizio sociale per i minorenni, secondo la categoria. Anno 2023 - fino 30 giugno.

REATI	Italiani			Stranieri			Totale		
	m	f	mf	m	f	mf	m	f	mf
<b>DELITTI</b>									
<b>Contro la persona</b>	<b>11.056</b>	<b>1.121</b>	<b>12.177</b>	<b>3.593</b>	<b>203</b>	<b>3.796</b>	<b>14.649</b>	<b>1.324</b>	<b>15.973</b>
di cui: Omicidio volontario consumato	60	6	66	31	0	31	91	6	97
Omicidio volontario tentato	187	9	196	48	0	48	235	9	244
Percosse	466	91	557	207	22	229	673	113	786
Lesioni personali volontarie	4.825	455	5.280	1.712	104	1.816	6.537	559	7.096
Lesioni personali colpose	103	17	120	4	0	4	107	17	124
Rissa	656	46	702	247	15	262	903	61	964
Sfruttamento pornografia minorile	416	14	430	43	0	43	459	14	473
Detenzione di materiale pornografico coinvolgente minori	181	13	194	20	0	20	201	13	214
Violenze sessuali	697	16	713	267	6	273	964	22	986
Atti sessuali con minorenne	92	3	95	6	0	6	98	3	101
Sequestro di persona	84	5	89	66	1	67	150	6	156
Violenza privata	594	54	648	201	7	208	795	61	856
Minaccia	1.535	223	1.758	463	33	496	1.998	256	2.254
Atti persecutori (stalking)	596	74	670	170	6	176	766	80	846
Violazione di domicilio	136	29	165	41	3	44	177	32	209
Diffamazione	85	41	126	20	2	22	105	43	148
<b>Contro famiglia, moralità pubblica, buon costume</b>	<b>543</b>	<b>48</b>	<b>591</b>	<b>113</b>	<b>5</b>	<b>118</b>	<b>656</b>	<b>53</b>	<b>709</b>
di cui: Maltrattamenti in famiglia	498	44	542	92	4	96	590	48	638
<b>Contro il patrimonio</b>	<b>12.948</b>	<b>873</b>	<b>13.821</b>	<b>7.153</b>	<b>801</b>	<b>7.954</b>	<b>20.101</b>	<b>1.674</b>	<b>21.775</b>
di cui: Furto	5.198	460	5.658	2.917	629	3.546	8.115	1.089	9.204
Rapina	3.362	135	3.497	2.534	99	2.633	5.896	234	6.130
Estorsione	763	35	798	323	15	338	1.086	50	1.136
Danni	1.928	160	2.088	708	29	737	2.636	189	2.825
Truffa	110	21	131	37	1	38	147	22	169
Ricettazione	1.474	41	1.515	601	28	629	2.075	69	2.144
<b>Contro l'incolumità pubblica</b>	<b>4.055</b>	<b>148</b>	<b>4.203</b>	<b>970</b>	<b>14</b>	<b>984</b>	<b>5.025</b>	<b>162</b>	<b>5.187</b>
di cui: Stupefacenti	3.727	139	3.866	845	8	853	4.572	147	4.719
Incendio	102	3	105	36	2	38	138	5	143
Danneggiamento seguito da incendio	168	6	174	77	4	81	245	10	255
<b>Contro la fede pubblica</b>	<b>566</b>	<b>102</b>	<b>668</b>	<b>258</b>	<b>58</b>	<b>316</b>	<b>824</b>	<b>160</b>	<b>984</b>
di cui: Falsità in atti e persone	507	96	603	243	58	301	750	154	904
<b>Contro Stato, altre istituzioni, ordine pubblico</b>	<b>2.692</b>	<b>196</b>	<b>2.888</b>	<b>1.134</b>	<b>62</b>	<b>1.196</b>	<b>3.826</b>	<b>258</b>	<b>4.084</b>
di cui: Violenza, resistenza a P.U.	2.313	131	2.444	993	51	1.044	3.306	182	3.488
<b>Altri delitti</b>	<b>675</b>	<b>46</b>	<b>721</b>	<b>102</b>	<b>4</b>	<b>106</b>	<b>777</b>	<b>50</b>	<b>827</b>
di cui: Armi	451	18	469	20	0	20	471	18	489
Codice della strada	71	4	75	6	0	6	77	4	81
<b>Totale DELITTI</b>	<b>32.535</b>	<b>2.534</b>	<b>35.069</b>	<b>13.323</b>	<b>1.147</b>	<b>14.470</b>	<b>45.858</b>	<b>3.681</b>	<b>49.539</b>
<b>CONTRAVVENZIONI</b>	<b>2.597</b>	<b>145</b>	<b>2.742</b>	<b>903</b>	<b>46</b>	<b>949</b>	<b>3.500</b>	<b>191</b>	<b>3.691</b>
di cui: Ordine pubblico e tranquillità pubblica	512	63	575	150	7	157	662	70	732
Incolumità pubblica	182	7	189	36	0	36	218	7	225
Prevenzione di talune specie di reati	79	4	83	20	16	36	99	20	119
Armi	1.625	64	1.689	672	22	694	2.297	86	2.383
Codice della strada	172	7	179	10	0	10	182	7	189
<b>SANZIONI AMMINISTRATIVE</b>	<b>355</b>	<b>3</b>	<b>358</b>	<b>50</b>	<b>1</b>	<b>51</b>	<b>405</b>	<b>4</b>	<b>409</b>
di cui: Codice della strada	338	2	340	44	0	44	382	2	384
<b>TOTALE COMPLESSIVO</b>	<b>35.487</b>	<b>2.682</b>	<b>38.169</b>	<b>14.276</b>	<b>1.194</b>	<b>15.470</b>	<b>49.763</b>	<b>3.876</b>	<b>53.639</b>

I dati sono riferiti ai reati dei procedimenti penali a carico dei minori nel periodo in esame; il numero dei reati è superiore al numero dei minori in quanto un minore può avere a carico uno o più reati.

La tabella riporta il dettaglio delle tipologie di reato con frequenza pari o superiore a 100 o di particolare interesse.

Tabella 6 – Minorenni e giovani adulti in carico agli Uffici di servizio sociale per i minorenni negli anni dal 2007 al 2022 secondo la nazionalità e il sesso.

Anni	Italiani			Stranieri			Totale		
	m	f	mf	m	f	mf	m	f	mf
2007	10.689	1.083	<b>11.772</b>	2.516	456	<b>2.972</b>	13.205	1.539	<b>14.744</b>
2008	13.015	1.382	<b>14.397</b>	2.944	473	<b>3.417</b>	15.959	1.855	<b>17.814</b>
2009	14.023	1.457	<b>15.480</b>	2.981	424	<b>3.405</b>	17.004	1.881	<b>18.885</b>
2010	14.335	1.337	<b>15.672</b>	2.387	304	<b>2.691</b>	16.722	1.641	<b>18.363</b>
2011	15.260	1.624	<b>16.884</b>	2.870	403	<b>3.273</b>	18.130	2.027	<b>20.157</b>
2012	14.885	1.745	<b>16.630</b>	3.322	455	<b>3.777</b>	18.207	2.200	<b>20.407</b>
2013	14.509	1.713	<b>16.222</b>	3.469	522	<b>3.991</b>	17.978	2.235	<b>20.213</b>
2014	14.192	1.748	<b>15.940</b>	3.661	594	<b>4.255</b>	17.853	2.342	<b>20.195</b>
2015	14.136	1.777	<b>15.913</b>	3.937	688	<b>4.625</b>	18.073	2.465	<b>20.538</b>
2016	14.492	1.871	<b>16.363</b>	4.691	794	<b>5.485</b>	19.183	2.665	<b>21.848</b>
2017	13.533	1.680	<b>15.213</b>	4.559	694	<b>5.253</b>	18.092	2.374	<b>20.466</b>
2018	14.091	1.692	<b>15.783</b>	4.859	663	<b>5.522</b>	18.950	2.355	<b>21.305</b>
2019	14.027	1.689	<b>15.716</b>	4.678	569	<b>5.247</b>	18.705	2.258	<b>20.963</b>
2020	13.162	1.509	<b>14.671</b>	3.893	455	<b>4.348</b>	17.055	1.964	<b>19.019</b>
2021	14.567	1.630	<b>16.197</b>	4.147	453	<b>4.600</b>	18.714	2.083	<b>20.797</b>
2022	15.137	1.677	<b>16.814</b>	4.276	461	<b>4.737</b>	19.413	2.138	<b>21.551</b>

Grafico 1 – Minorenni e giovani adulti in carico agli Uffici di servizio sociale per i minorenni negli anni dal 2007 al 2022 secondo la nazionalità.

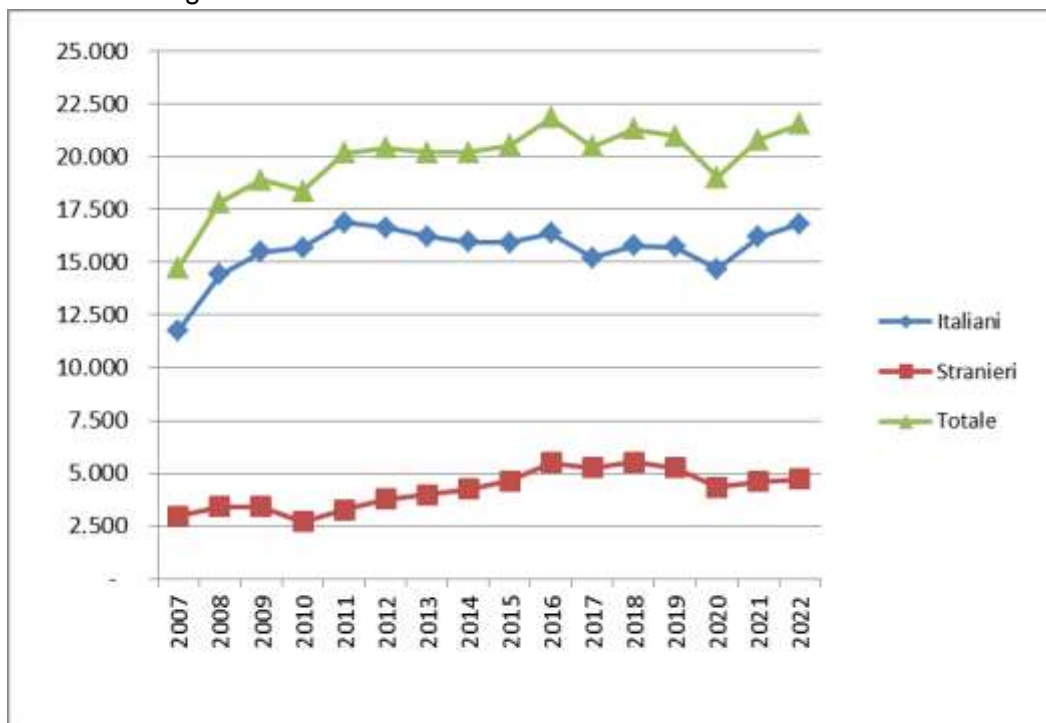


Grafico 2 – Minorenni e giovani adulti in carico agli Uffici di servizio sociale per i minorenni negli anni dal 2007 al 2022 secondo il periodo di presa in carico.

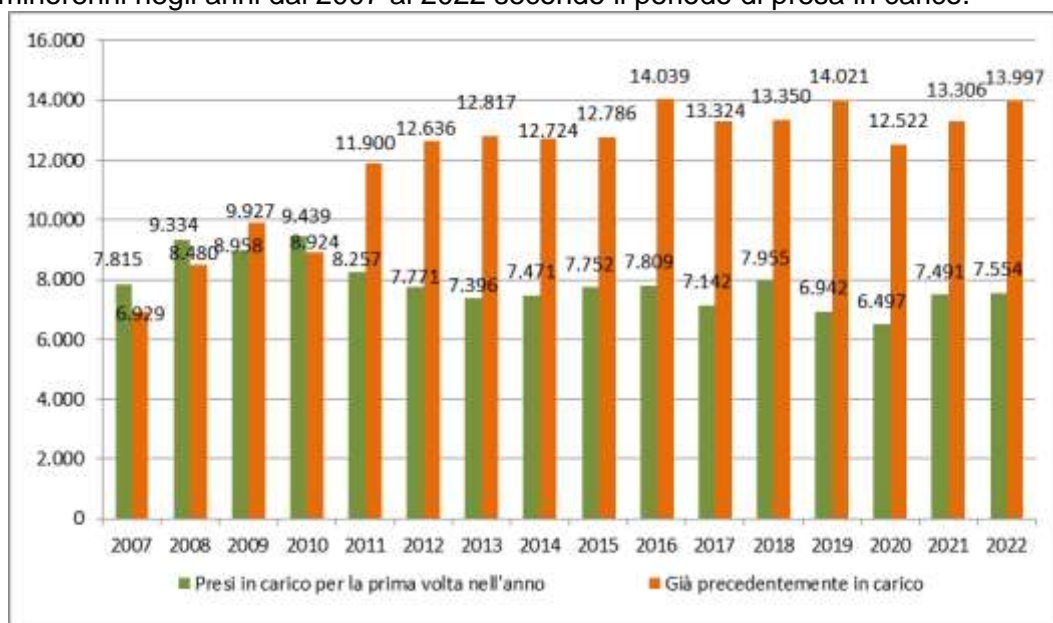
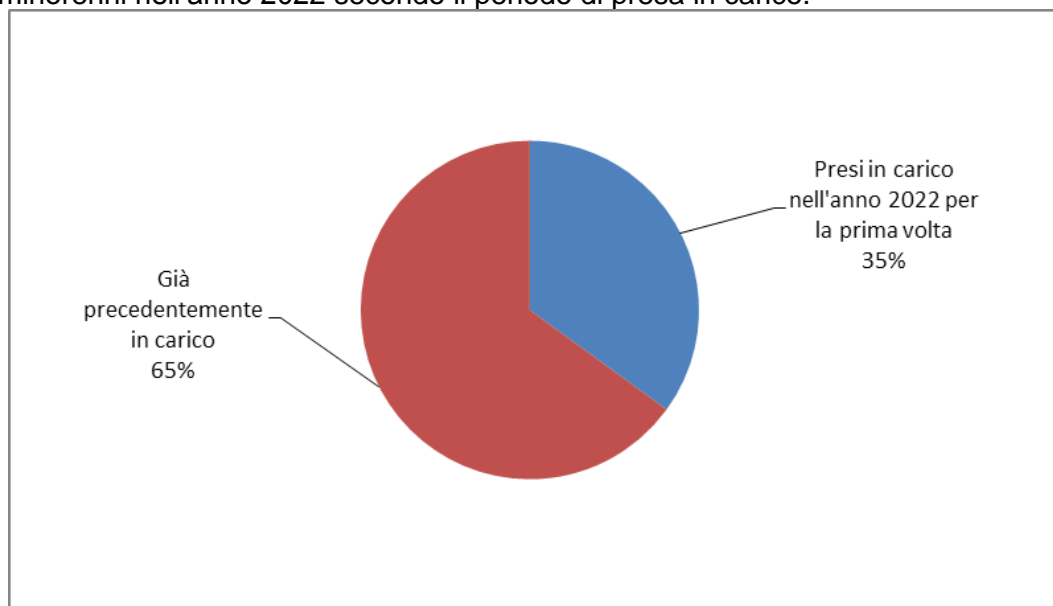


Grafico 3 – Minorenni e giovani adulti in carico agli Uffici di servizio sociale per i minorenni nell'anno 2022 secondo il periodo di presa in carico.



## CENTRI DI PRIMA ACCOGLIENZA

Tabella 7 – Ingressi e presenze nei Centri di prima accoglienza nell'anno 2023, per sede di CPA. Situazione al 30 giugno.

CPA	Ingressi stabili (compresi trasferimenti tra CPA)	Presenza media giornaliera	Presenti al 30 giugno 2023
Torino	53	1,1	0
Genova	29	0,7	1
Milano	74	1,5	1
Treviso	13	0,3	0
Bologna	34	0,6	0
Firenze	14	0,3	0
Roma	80	1,5	2
Ancona	3	0,1	0
L'Aquila	3	0,0	0
Napoli (*)	27	0,4	0
Nisida (NA) (*)	1	0,0	0
Salerno	10	0,2	0
Bari	8	0,2	0
Lecce	3	0,1	0
Catanzaro	5	0,1	0
Potenza	0	0,0	0
Palermo	7	0,1	0
Messina	0	0,0	0
Caltanissetta	1	0,0	0
Catania	33	0,6	0
Quartucciu (CA)	8	0,1	2
Sassari	1	0,0	0
<b>Totale</b>	<b>407</b>	<b>7,9</b>	<b>6</b>

(\*) Napoli = maschile; Nisida (NA) = femminile.

CPA Milano: attività sospesa dal 26.3.2021 al 5.3.2023; durante il periodo di sospensione l'utenza maschile è stata accolta dal CPA di Torino, l'utenza femminile è tuttora accolta dal CPA di Bologna.

Tabella 8 – Ingressi nei Centri di prima accoglienza secondo l'età, la nazionalità e il sesso. Anno 2023 - fino 30 giugno.

Età	Italiani			Stranieri			Totale		
	m	f	mf	m	f	mf	m	f	mf
<b>meno di 14 anni</b>	0	0	<b>0</b>	0	0	<b>0</b>	0	0	<b>0</b>
<b>14 anni</b>	20	0	<b>20</b>	12	3	<b>15</b>	32	3	<b>35</b>
<b>15 anni</b>	41	1	<b>42</b>	31	1	<b>32</b>	72	2	<b>74</b>
<b>16 anni</b>	63	2	<b>65</b>	49	4	<b>53</b>	112	6	<b>118</b>
<b>17 anni</b>	90	6	<b>96</b>	79	2	<b>81</b>	169	8	<b>177</b>
<b>18 anni e oltre</b>	1	0	<b>1</b>	0	0	<b>0</b>	1	0	<b>1</b>
<b>Totale</b>	<b>215</b>	<b>9</b>	<b>224</b>	<b>171</b>	<b>10</b>	<b>181</b>	<b>386</b>	<b>19</b>	<b>405</b>

Tabella 9 - Ingressi nei Centri di prima accoglienza secondo la provenienza e il sesso. Anno 2023 - fino 30 giugno.

Paesi di provenienza	Sesso		Totale
	maschi	femmine	
<b>Italia</b>	<b>215</b>	<b>9</b>	<b>224</b>
<b>Altri Paesi dell'Unione Europea</b>	<b>8</b>	<b>2</b>	<b>10</b>
di cui: Romania	7	1	8
<b>Altri Paesi europei</b>	<b>22</b>	<b>4</b>	<b>26</b>
di cui: Albania	10	0	10
Bosnia-Erzegovina	8	2	10
<b>Africa</b>	<b>128</b>	<b>2</b>	<b>130</b>
di cui: Algeria	13	1	14
Egitto	32	0	32
Marocco	31	1	32
Senegal	6	0	6
Tunisia	45	0	45
<b>America</b>	<b>7</b>	<b>1</b>	<b>8</b>
di cui: Perù	2	1	3
<b>Asia</b>	<b>6</b>	<b>1</b>	<b>7</b>
di cui: Pakistan	2	1	3
<b>Totale</b>	<b>386</b>	<b>19</b>	<b>405</b>

La tabella riporta il dettaglio dei Paesi per i quali il numero di minori è risultato pari o superiore a 3.

Tabella 10 – Delitti a carico dei minori entrati nei Centri di prima accoglienza secondo la categoria.  
Anno 2023 - fino 30 giugno.

DELITTI	Italiani			Stranieri			Totale		
	m	f	mf	m	f	mf	m	f	mf
<b>Contro la persona</b>	<b>50</b>	<b>2</b>	<b>52</b>	<b>35</b>	<b>3</b>	<b>38</b>	<b>85</b>	<b>5</b>	<b>90</b>
di cui: Omicidio volontario consumato	3	1	4	4	0	4	7	1	8
Omicidio volontario tentato	10	1	11	4	0	4	14	1	15
Lesioni personali volontarie	32	0	32	25	3	28	57	3	60
Minaccia	4	0	4	0	0	0	4	0	4
<b>Contro la famiglia, la moralità pubblica, il buon costume</b>	<b>5</b>	<b>0</b>	<b>5</b>	<b>0</b>	<b>0</b>	<b>0</b>	<b>5</b>	<b>0</b>	<b>5</b>
di cui: Maltrattamenti in famiglia	5	0	5	0	0	0	5	0	5
<b>Contro il patrimonio</b>	<b>112</b>	<b>3</b>	<b>115</b>	<b>174</b>	<b>11</b>	<b>185</b>	<b>286</b>	<b>14</b>	<b>300</b>
di cui: Furto	21	1	22	36	4	40	57	5	62
Rapina	72	2	74	128	6	134	200	8	208
Estorsione	11	0	11	2	1	3	13	1	14
Danni	2	0	2	2	0	2	4	0	4
Ricettazione	6	0	6	5	0	5	11	0	11
<b>Contro l'incolumità pubblica</b>	<b>108</b>	<b>3</b>	<b>111</b>	<b>28</b>	<b>0</b>	<b>28</b>	<b>136</b>	<b>3</b>	<b>139</b>
di cui: Stupefacenti	108	3	111	28	0	28	136	3	139
<b>Contro la fede pubblica</b>	<b>7</b>	<b>1</b>	<b>8</b>	<b>3</b>	<b>0</b>	<b>3</b>	<b>10</b>	<b>1</b>	<b>11</b>
di cui: Falsità in atti e persone	6	1	7	3	0	3	9	1	10
<b>Contro Stato, altre istituzioni, ordine pubblico</b>	<b>19</b>	<b>1</b>	<b>20</b>	<b>13</b>	<b>2</b>	<b>15</b>	<b>32</b>	<b>3</b>	<b>35</b>
di cui: Violenza, resistenza, oltraggio	18	1	19	10	2	12	28	3	31
<b>Altri delitti</b>	<b>12</b>	<b>0</b>	<b>12</b>	<b>4</b>	<b>0</b>	<b>4</b>	<b>16</b>	<b>0</b>	<b>16</b>
di cui: Armi	12	0	12	0	0	0	12	0	12
Norme in materia di immigrazione	0	0	0	4	0	4	4	0	4
<b>Totale DELITTI</b>	<b>313</b>	<b>10</b>	<b>323</b>	<b>257</b>	<b>16</b>	<b>273</b>	<b>570</b>	<b>26</b>	<b>596</b>

La tabella riporta il dettaglio dei delitti con frequenza pari o superiori a 3.

I dati sono riferiti ai delitti per i quali i minori sono entrati in CPA; il numero dei delitti è superiore al numero degli ingressi in quanto un minore può essere entrato nella struttura per uno o più delitti.

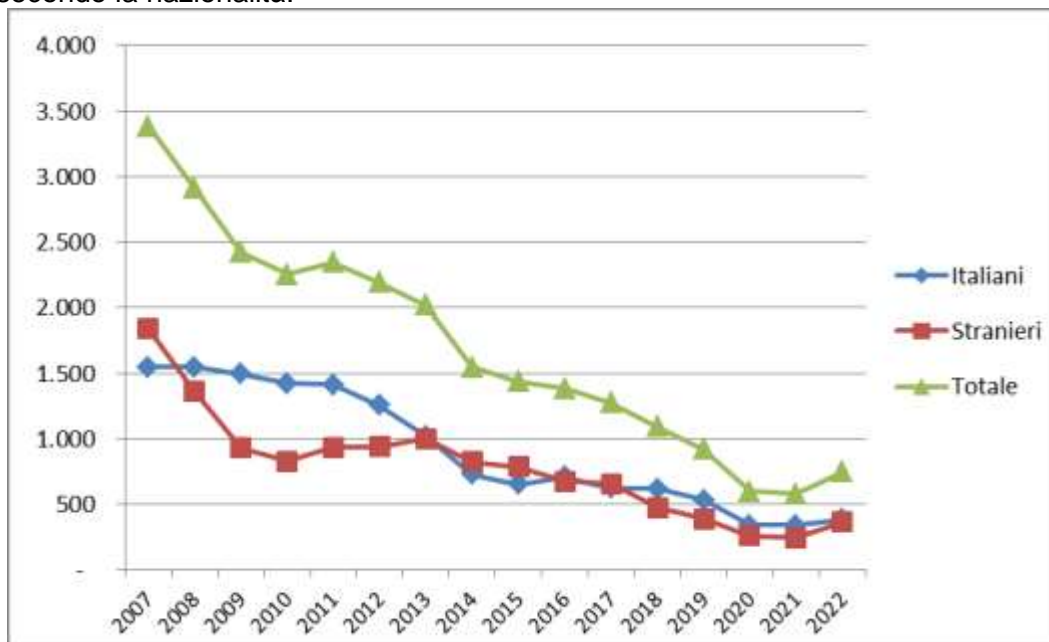
Tabella 11 – Uscite dai Centri di prima accoglienza secondo il provvedimento di dimissione, la nazionalità e il sesso. Anno 2023 - fino 30 giugno.

Uscite	Italiani			Stranieri			Totale		
	m	f	mf	m	f	mf	m	f	mf
<b>Con applicazione misura cautelare</b>									
Prescrizioni	25	1	<b>26</b>	10	2	<b>12</b>	35	3	<b>38</b>
Permanenza in casa	41	2	<b>43</b>	15	2	<b>17</b>	56	4	<b>60</b>
Collocamento in comunità	94	3	<b>97</b>	60	5	<b>65</b>	154	8	<b>162</b>
Custodia cautelare	43	2	<b>45</b>	70	1	<b>71</b>	113	3	<b>116</b>
<b>Altre uscite</b>									
Remissione in libertà	11	0	<b>11</b>	12	0	<b>12</b>	23	0	<b>23</b>
Decorrenza dei termini	0	0	<b>0</b>	0	0	<b>0</b>	0	0	<b>0</b>
Minore di 14 anni	0	0	<b>0</b>	0	0	<b>0</b>	0	0	<b>0</b>
Minore in stato gravidanza	0	0	<b>0</b>	0	0	<b>0</b>	0	0	<b>0</b>
Estraneità al fatto	0	0	<b>0</b>	0	0	<b>0</b>	0	0	<b>0</b>
Mancanza di altri presupposti	0	0	<b>0</b>	0	0	<b>0</b>	0	0	<b>0</b>
Maggiorenne	0	0	<b>0</b>	0	0	<b>0</b>	0	0	<b>0</b>
<b>Totale</b>	<b>214</b>	<b>8</b>	<b>222</b>	<b>167</b>	<b>10</b>	<b>177</b>	<b>381</b>	<b>18</b>	<b>399</b>

Tabella 12 - Ingressi nei Centri di prima accoglienza negli anni dal 2007 al 2022 secondo la nazionalità e il sesso.

Anni	Italiani			Stranieri			Totale		
	m	f	mf	m	f	mf	m	f	mf
2007	1.469	76	<b>1.545</b>	1.236	604	<b>1.840</b>	2.705	680	<b>3.385</b>
2008	1.462	85	<b>1.547</b>	1.021	340	<b>1.361</b>	2.483	425	<b>2.908</b>
2009	1.443	51	<b>1.494</b>	704	224	<b>928</b>	2.147	275	<b>2.422</b>
2010	1.355	68	<b>1.423</b>	616	214	<b>830</b>	1.971	282	<b>2.253</b>
2011	1.337	75	<b>1.412</b>	696	235	<b>931</b>	2.033	310	<b>2.343</b>
2012	1.191	65	<b>1.256</b>	668	269	<b>937</b>	1.859	334	<b>2.193</b>
2013	951	67	<b>1.018</b>	690	312	<b>1.002</b>	1.641	379	<b>2.020</b>
2014	689	38	<b>727</b>	565	256	<b>821</b>	1.254	294	<b>1.548</b>
2015	613	40	<b>653</b>	579	206	<b>785</b>	1.192	246	<b>1.438</b>
2016	658	48	<b>706</b>	517	158	<b>675</b>	1.175	206	<b>1.381</b>
2017	583	37	<b>620</b>	484	171	<b>655</b>	1.067	208	<b>1.275</b>
2018	579	39	<b>618</b>	318	154	<b>472</b>	897	193	<b>1.090</b>
2019	501	32	<b>533</b>	304	82	<b>386</b>	805	114	<b>919</b>
2020	322	20	<b>342</b>	213	44	<b>257</b>	535	64	<b>599</b>
2021	319	19	<b>338</b>	219	23	<b>242</b>	538	42	<b>580</b>
2022	363	20	<b>383</b>	327	35	<b>362</b>	690	55	<b>745</b>

Grafico 4 - Ingressi nei Centri di prima accoglienza negli anni dal 2007 al 2022, secondo la nazionalità.





## COMUNITA'

Tabella 13 - Ingressi e presenze nelle Comunità nell'anno 2023. Comunità ministeriali e private. Situazione al 30 giugno.

### a. Comunità ministeriali

Comunità ministeriali	Collocamenti (compresi trasferimenti tra Comunità)	Presenza media giornaliera	Presenti al 30 giugno 2023
Bologna	28	5,8	8
Catanzaro	16	10,3	11
Reggio Calabria	4	5,5	5
<b>Totale</b>	<b>48</b>	<b>21,6</b>	<b>24</b>

### b. Comunità private per regione della struttura.

Comunità private per regione	Collocamenti (compresi trasferimenti tra Comunità)	Presenza media giornaliera	Presenti al 30 giugno 2023
Piemonte	26	40,8	35
Valle D'Aosta	0	0,0	0
Liguria	16	13,4	17
Lombardia	196	190,4	183
Veneto	60	36,9	34
Trentino Alto Adige	10	3,7	7
Friuli Venezia Giulia	25	9,3	6
Emilia Romagna	66	57,3	66
Toscana	47	30,4	35
Umbria	7	9,0	7
Marche	10	21,8	19
Lazio	77	69,3	75
Abruzzo	7	5,5	9
Molise	0	0,0	0
Campania	102	123,8	121
Puglia	70	70,0	68
Basilicata	0	1,5	1
Calabria	26	26,5	27
Sicilia	126	136,7	142
Sardegna	28	28,5	32
<b>Totale</b>	<b>899</b>	<b>874,8</b>	<b>884</b>

c. Comunità private per Centro Giustizia Minorile inviante

Comunità private per Centro Giustizia Minorile	Collocamenti (compresi trasferimenti tra Comunità)	Presenza media giornaliera	Presenti al 30 giugno 2023
Torino	64	61,2	64
Milano	224	223,5	217
Venezia	108	62,4	64
Bologna	62	63,9	67
Firenze	55	39,1	44
Roma	86	80,3	89
Napoli	94	115,1	114
Bari	54	61,2	57
Catanzaro	19	25,1	26
Cagliari	27	28,2	31
Palermo	106	114,8	111
<b>Totale</b>	<b>899</b>	<b>874,8</b>	<b>884</b>

d. Riepilogo

Comunità	Collocamenti (compresi trasferimenti tra Comunità)	Presenza media giornaliera	Presenti al 30 giugno 2023
Comunità ministeriali	48	21,6	24
Comunità private	899	874,8	884
<b>Totale</b>	<b>947</b>	<b>896,4</b>	<b>908</b>

Tabella 14 – Collocamenti in Comunità secondo il motivo, la nazionalità e il sesso. Anno 2023 - fino 30 giugno.

Motivo	Italiani			Stranieri			Totale		
	m	f	mf	m	f	mf	m	f	mf
Per misura cautelare del collocamento in comunità	279	16	<b>295</b>	164	13	<b>177</b>	443	29	<b>472</b>
Da permanenza in casa, per trasformazione misura	3	0	<b>3</b>	0	0	<b>0</b>	3	0	<b>3</b>
Da IPM, per trasformazione misura	30	0	<b>30</b>	41	0	<b>41</b>	71	0	<b>71</b>
Da IPM, per fine aggravamento	62	2	<b>64</b>	34	1	<b>35</b>	96	3	<b>99</b>
Per misura cautelare della permanenza in casa eseguita in comunità	3	0	<b>3</b>	0	0	<b>0</b>	3	0	<b>3</b>
Per messa alla prova	86	9	<b>95</b>	43	1	<b>44</b>	129	10	<b>139</b>
Per applicazione misure penali di comunità/alternative	16	0	<b>16</b>	12	0	<b>12</b>	28	0	<b>28</b>
Per misura di sicurezza	10	0	<b>10</b>	3	0	<b>3</b>	13	0	<b>13</b>
Per libertà controllata	0	0	<b>0</b>	0	0	<b>0</b>	0	0	<b>0</b>
Per arresto, fermo o accompagnamento	1	0	<b>1</b>	3	0	<b>3</b>	4	0	<b>4</b>
<b>Totale</b>	<b>490</b>	<b>27</b>	<b>517</b>	<b>300</b>	<b>15</b>	<b>315</b>	<b>790</b>	<b>42</b>	<b>832</b>

Tabella 15 – Collocamenti in Comunità secondo l'età, la nazionalità e il sesso. Anno 2023 - fino 30 giugno.

Età	Italiani			Stranieri			Totale		
	m	f	mf	m	f	mf	m	f	mf
<b>meno di 14 anni</b>	1	0	<b>1</b>	0	0	<b>0</b>	1	0	<b>1</b>
<b>14 anni</b>	32	1	<b>33</b>	18	1	<b>19</b>	50	2	<b>52</b>
<b>15 anni</b>	86	7	<b>93</b>	26	3	<b>29</b>	112	10	<b>122</b>
<b>16 anni</b>	110	6	<b>116</b>	66	4	<b>70</b>	176	10	<b>186</b>
<b>17 anni</b>	156	10	<b>166</b>	113	6	<b>119</b>	269	16	<b>285</b>
<b>giovani adulti</b>	105	3	<b>108</b>	77	1	<b>78</b>	182	4	<b>186</b>
<b>Totale</b>	<b>490</b>	<b>27</b>	<b>517</b>	<b>300</b>	<b>15</b>	<b>315</b>	<b>790</b>	<b>42</b>	<b>832</b>

Tabella 16 - Collocamenti in Comunità secondo la provenienza e il sesso. Anno 2023 - fino 30 giugno.

Paesi di provenienza	Sesso		Totale
	maschi	femmine	
<b>Italia</b>	<b>490</b>	<b>27</b>	<b>517</b>
<b>Altri Paesi dell'Unione Europea</b>	<b>16</b>	<b>6</b>	<b>22</b>
di cui: Bulgaria	2	1	3
Croazia	2	1	3
Romania	7	4	11
<b>Altri Paesi europei</b>	<b>42</b>	<b>2</b>	<b>44</b>
di cui: Albania	22	0	22
Bosnia-Erzegovina	6	0	6
Macedonia	2	1	3
Moldova	4	0	4
Serbia	4	1	5
<b>Africa</b>	<b>223</b>	<b>4</b>	<b>227</b>
di cui: Algeria	11	1	12
Egitto	58	0	58
Guinea	3	0	3
Marocco	70	3	73
Senegal	7	0	7
Tunisia	70	0	70
<b>America</b>	<b>9</b>	<b>2</b>	<b>11</b>
di cui: Perù	3	1	4
<b>Asia</b>	<b>10</b>	<b>1</b>	<b>11</b>
di cui: Afghanistan	4	0	4
<b>Totale</b>	<b>790</b>	<b>42</b>	<b>832</b>

La tabella riporta il dettaglio dei Paesi per i quali il numero di minori è risultato pari o superiore a 3.

Tabella 17 – Delitti a carico dei minorenni e giovani adulti collocati in Comunità secondo la categoria. Anno 2023 - fino 30 giugno.

DELITTI	Italiani			Stranieri			Totale		
	m	f	mf	m	f	mf	m	f	mf
<b>Contro la persona</b>	<b>230</b>	<b>8</b>	<b>238</b>	<b>93</b>	<b>7</b>	<b>100</b>	<b>323</b>	<b>15</b>	<b>338</b>
di cui: Omicidio volontario consumato	3	1	4	0	0	0	3	1	4
Omicidio volontario tentato	24	1	25	8	0	8	32	1	33
Percosse	7	2	9	9	0	9	16	2	18
Lesioni personali volontarie	117	3	120	50	7	57	167	10	177
Sfruttamento pornografia minorile	7	0	7	0	0	0	7	0	7
Violenze sessuali	13	0	13	11	0	11	24	0	24
Atti sessuali con minorenne	4	0	4	0	0	0	4	0	4
Sequestro di persona	7	0	7	1	0	1	8	0	8
Violenza privata	5	0	5	2	0	2	7	0	7
Minaccia	21	1	22	3	0	3	24	1	25
Atti persecutori (stalking)	14	0	14	9	0	9	23	0	23
Violazione di domicilio	3	0	3	0	0	0	3	0	3
<b>Contro famiglia, moralità pubblica, buon costume</b>	<b>50</b>	<b>3</b>	<b>53</b>	<b>4</b>	<b>1</b>	<b>5</b>	<b>54</b>	<b>4</b>	<b>58</b>
di cui: Maltrattamenti in famiglia	50	3	53	4	1	5	54	4	58
<b>Contro il patrimonio</b>	<b>388</b>	<b>19</b>	<b>407</b>	<b>351</b>	<b>18</b>	<b>369</b>	<b>739</b>	<b>37</b>	<b>776</b>
di cui: Furto	96	5	101	74	2	76	170	7	177
Rapina	224	8	232	237	13	250	461	21	482
Estorsione	30	0	30	19	2	21	49	2	51
Danni	16	3	19	6	0	6	22	3	25
Truffa	2	0	2	1	0	1	3	0	3
Ricettazione	18	3	21	13	1	14	31	4	35
<b>Contro l'incolumità pubblica</b>	<b>145</b>	<b>7</b>	<b>152</b>	<b>59</b>	<b>0</b>	<b>59</b>	<b>204</b>	<b>7</b>	<b>211</b>
di cui: Stupefacenti	143	7	150	57	0	57	200	7	207
Danneggiamento seguito da incendio	2	0	2	2	0	2	4	0	4
<b>Contro la fede pubblica</b>	<b>12</b>	<b>4</b>	<b>16</b>	<b>6</b>	<b>1</b>	<b>7</b>	<b>18</b>	<b>5</b>	<b>23</b>
di cui: Falsità in atti e persone	10	4	14	6	1	7	16	5	21
<b>Contro Stato, altre istituzioni, ordine pubblico</b>	<b>39</b>	<b>7</b>	<b>46</b>	<b>20</b>	<b>2</b>	<b>22</b>	<b>59</b>	<b>9</b>	<b>68</b>
di cui: Violenza, resistenza a P.U.	33	7	40	18	2	20	51	9	60
Associazione di tipo mafioso	4	0	4	0	0	0	4	0	4
<b>Altri delitti</b>	<b>24</b>	<b>1</b>	<b>25</b>	<b>4</b>	<b>0</b>	<b>4</b>	<b>28</b>	<b>1</b>	<b>29</b>
di cui: Armi	23	1	24	3	0	3	26	1	27
<b>Totale DELITTI</b>	<b>888</b>	<b>49</b>	<b>937</b>	<b>537</b>	<b>29</b>	<b>566</b>	<b>1.425</b>	<b>78</b>	<b>1.503</b>

La tabella riporta il dettaglio dei delitti con frequenza pari o superiori a 3.

I dati sono riferiti ai delitti per i quali i soggetti sono stati collocati in Comunità; il numero dei delitti è superiore al numero degli ingressi in quanto un minore può essere entrato nella struttura per uno o più delitti.

Tabella 18 – Collocamenti in Comunità negli anni dal 2007 al 2022 secondo la nazionalità e il sesso.

Anni	Italiani			Stranieri			Totale		
	m	f	mf	m	f	mf	m	f	mf
2007	1.056	46	<b>1.102</b>	667	127	<b>794</b>	1.723	173	<b>1.896</b>
2008	1.130	65	<b>1.195</b>	651	119	<b>770</b>	1.781	184	<b>1.965</b>
2009	1.160	52	<b>1.212</b>	542	71	<b>613</b>	1.702	123	<b>1.825</b>
2010	1.189	59	<b>1.248</b>	490	83	<b>573</b>	1.679	142	<b>1.821</b>
2011	1.222	75	<b>1.297</b>	540	89	<b>629</b>	1.762	164	<b>1.926</b>
2012	1.225	60	<b>1.285</b>	631	122	<b>753</b>	1.856	182	<b>2.038</b>
2013	1.119	70	<b>1.189</b>	594	111	<b>705</b>	1.713	181	<b>1.894</b>
2014	929	50	<b>979</b>	583	154	<b>737</b>	1.512	204	<b>1.716</b>
2015	864	56	<b>920</b>	623	145	<b>768</b>	1.487	201	<b>1.688</b>
2016	965	64	<b>1.029</b>	691	103	<b>794</b>	1.656	167	<b>1.823</b>
2017	1.042	68	<b>1.110</b>	622	105	<b>727</b>	1.664	173	<b>1.837</b>
2018	1.149	73	<b>1.222</b>	631	108	<b>739</b>	1.780	181	<b>1.961</b>
2019	1.184	72	<b>1.256</b>	583	86	<b>669</b>	1.767	158	<b>1.925</b>
2020	911	51	<b>962</b>	467	39	<b>506</b>	1.378	90	<b>1.468</b>
2021	954	77	<b>1.031</b>	494	37	<b>531</b>	1.448	114	<b>1.562</b>
2022	974	57	<b>1.031</b>	612	34	<b>646</b>	1.586	91	<b>1.677</b>

Grafico 5 – Collocamenti in Comunità negli anni dal 2007 al 2022, secondo la nazionalità.

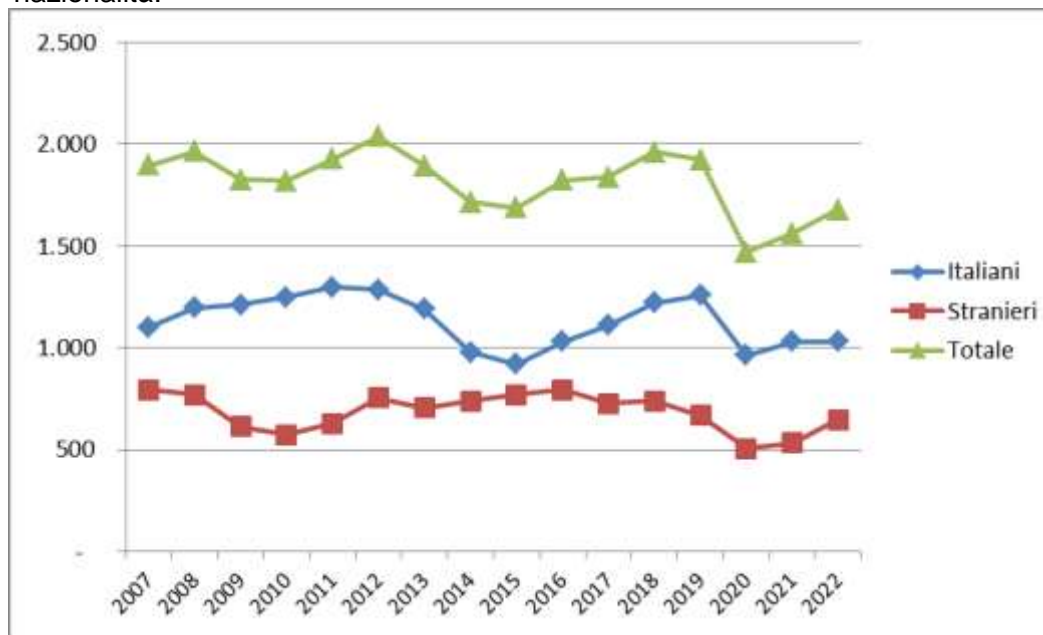
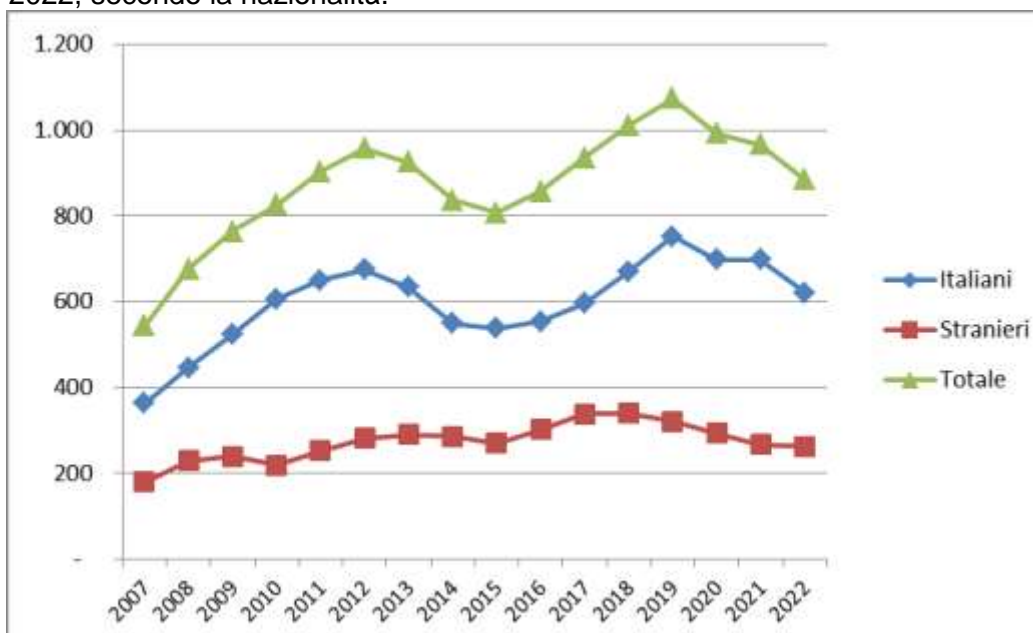


Tabella 19 – Presenza media giornaliera nelle Comunità nel periodo dal 2007 al 2022, secondo la nazionalità e il sesso.

Anni	Italiani			Stranieri			Totale		
	m	f	mf	m	f	mf	m	f	mf
2007	343	21	<b>364</b>	164	16	<b>180</b>	508	37	<b>544</b>
2008	419	28	<b>447</b>	216	14	<b>230</b>	635	42	<b>677</b>
2009	495	29	<b>524</b>	228	12	<b>240</b>	723	41	<b>764</b>
2010	578	29	<b>607</b>	205	15	<b>220</b>	783	44	<b>827</b>
2011	613	37	<b>650</b>	234	20	<b>253</b>	847	57	<b>904</b>
2012	632	43	<b>675</b>	262	20	<b>282</b>	894	63	<b>957</b>
2013	597	38	<b>635</b>	267	23	<b>290</b>	864	61	<b>925</b>
2014	518	33	<b>551</b>	262	24	<b>286</b>	780	57	<b>837</b>
2015	508	30	<b>538</b>	247	23	<b>270</b>	755	53	<b>808</b>
2016	521	34	<b>555</b>	281	21	<b>302</b>	802	55	<b>857</b>
2017	558	39	<b>597</b>	315	25	<b>339</b>	873	63	<b>936</b>
2018	631	40	<b>671</b>	312	29	<b>341</b>	943	69	<b>1.012</b>
2019	699	54	<b>752</b>	287	34	<b>321</b>	986	88	<b>1.073</b>
2020	662	36	<b>698</b>	272	22	<b>294</b>	934	58	<b>992</b>
2021	653	45	<b>698</b>	256	12	<b>268</b>	909	57	<b>966</b>
2022	582	39	<b>621</b>	251	12	<b>263</b>	833	51	<b>884</b>

Grafico 6 – Presenza media giornaliera nelle Comunità nel periodo dal 2007 al 2022, secondo la nazionalità.



## ISTITUTI PENALI PER I MINORENNI

Tabella 20 - Ingressi e presenze negli Istituti penali per i minorenni nell'anno 2023, per sede. Situazione al 30 giugno.

IPM	Ingresso stabile (compresi trasferimenti tra IPM)	Presenza media giornaliera	Presenti al 30 giugno 2023
Torino	88	40,0	47
Pontremoli (MS) (*)	17	6,3	7
Milano	153	28,5	39
Treviso	0	0,0	0
Bologna	69	38,2	41
Firenze	21	15,8	12
Roma (**)	82	46,4	47
Nisida (NA) (**)	79	55,0	56
Airola (BN)	43	30,1	32
Bari	57	22,7	23
Potenza	21	14,4	12
Catanzaro	25	13,9	13
Palermo	58	20,0	18
Catania	58	25,5	24
Acireale (CT)	26	15,6	16
Caltanissetta	27	8,9	9
Quartucciu (CA)	17	9,5	13
<b>Totale</b>	<b>841</b>	<b>390,7</b>	<b>409</b>

(\*) solo femminile

(\*\*) con sezione femminile

IPM Treviso: attività sospesa dal 13.04.2022 al 24.07.2023.

Tabella 21 - Detenuti presenti negli IPM alla data del 30 giugno 2023, secondo la sede dell'IPM e l'età.

IPM	Minorenni		Giovani adulti		Totale
	14-15 anni	16-17 anni	18-20 anni	21-24 anni	
Torino	14	22	9	2	47
Pontremoli (MS) (*)	2	2	2	1	7
Milano	4	25	9	1	39
Treviso	0	0	0	0	0
Bologna	1	19	15	6	41
Firenze	2	4	4	2	12
Roma (**)	3	17	21	6	47
Nisida (NA) (**)	5	30	17	4	56
Airola (BN)	1	12	13	6	32
Bari	3	11	5	4	23
Potenza	0	4	3	5	12
Catanzaro	1	4	6	2	13
Palermo	2	5	8	3	18
Catania	4	11	4	5	24
Acireale (CT)	1	5	8	2	16
Caltanissetta	0	3	4	2	9
Quartucciu (CA)	3	3	3	4	13
<b>Totale</b>	<b>46</b>	<b>177</b>	<b>131</b>	<b>55</b>	<b>409</b>

(\*) solo femminile

(\*\*) con sezione femminile

Tabella 22 – Detenuti presenti negli IPM alla data del 30 giugno 2023, secondo l'età, la nazionalità e il sesso.

Età	Italiani			Stranieri			Totale		
	maschi	femmine	Totale	maschi	femmine	Totale	maschi	femmine	Totale
14-15 anni	19	2	21	25	0	25	44	2	46
16-17 anni	74	4	78	99	0	99	173	4	177
18-20 anni	71	2	73	57	1	58	128	3	131
21-24 anni	36	2	38	17	0	17	53	2	55
<b>Totale</b>	<b>200</b>	<b>10</b>	<b>210</b>	<b>198</b>	<b>1</b>	<b>199</b>	<b>398</b>	<b>11</b>	<b>409</b>



Tabella 23 – Detenuti presenti negli Istituti penali per i minorenni alla data del 30 giugno 2023, per posizione giuridica, età, nazionalità e sesso.

Minorenni.

Posizione giuridica	Italiani			Stranieri			Totale		
	m	f	mf	m	f	mf	m	f	mf
<b>In attesa di 1° giudizio</b>	32	4	<b>36</b>	60	0	<b>60</b>	92	4	<b>96</b>
<b>Appellanti</b>	8	0	<b>8</b>	5	0	<b>5</b>	13	0	<b>13</b>
<b>Ricorrenti</b>	3	0	<b>3</b>	0	0	<b>0</b>	3	0	<b>3</b>
<b>Mista senza definitivo</b>	42	1	<b>43</b>	45	0	<b>45</b>	87	1	<b>88</b>
<b>Definitivi</b>	0	1	<b>1</b>	0	0	<b>0</b>	0	1	<b>1</b>
<b>Mista con definitivo</b>	8	0	<b>8</b>	14	0	<b>14</b>	22	0	<b>22</b>
<b>Totale</b>	<b>93</b>	<b>6</b>	<b>99</b>	<b>124</b>	<b>0</b>	<b>124</b>	<b>217</b>	<b>6</b>	<b>223</b>

Giovani adulti.

Posizione giuridica	Italiani			Stranieri			Totale		
	m	f	mf	m	f	mf	m	f	mf
<b>In attesa di 1° giudizio</b>	5	0	<b>5</b>	14	1	<b>15</b>	19	1	<b>20</b>
<b>Appellanti</b>	1	0	<b>1</b>	0	0	<b>0</b>	1	0	<b>1</b>
<b>Ricorrenti</b>	0	0	<b>0</b>	2	0	<b>2</b>	2	0	<b>2</b>
<b>Mista senza definitivo</b>	21	0	<b>21</b>	16	0	<b>16</b>	37	0	<b>37</b>
<b>Definitivi</b>	9	2	<b>11</b>	9	0	<b>9</b>	18	2	<b>20</b>
<b>Mista con definitivo</b>	71	2	<b>73</b>	33	0	<b>33</b>	104	2	<b>106</b>
<b>Totale</b>	<b>107</b>	<b>4</b>	<b>111</b>	<b>74</b>	<b>1</b>	<b>75</b>	<b>181</b>	<b>5</b>	<b>186</b>

Totale.

Posizione giuridica	Italiani			Stranieri			Totale		
	m	f	mf	m	f	mf	m	f	mf
<b>In attesa di 1° giudizio</b>	37	4	<b>41</b>	74	1	<b>75</b>	111	5	<b>116</b>
<b>Appellanti</b>	9	0	<b>9</b>	5	0	<b>5</b>	14	0	<b>14</b>
<b>Ricorrenti</b>	3	0	<b>3</b>	2	0	<b>2</b>	5	0	<b>5</b>
<b>Mista senza definitivo</b>	63	1	<b>64</b>	61	0	<b>61</b>	124	1	<b>125</b>
<b>Definitivi</b>	9	3	<b>12</b>	9	0	<b>9</b>	18	3	<b>21</b>
<b>Mista con definitivo</b>	79	2	<b>81</b>	47	0	<b>47</b>	126	2	<b>128</b>
<b>Totale</b>	<b>200</b>	<b>10</b>	<b>210</b>	<b>198</b>	<b>1</b>	<b>199</b>	<b>398</b>	<b>11</b>	<b>409</b>

Tabella 24 – Ingressi negli Istituti penali per i minorenni secondo il motivo, la nazionalità e il sesso. Anno 2023 - fino 30 giugno.

Motivo	Italiani			Stranieri			Totale		
	m	f	mf	m	f	mf	m	f	mf
<b>Per custodia cautelare</b>									
Dalla libertà	55	2	<b>57</b>	44	0	<b>44</b>	99	2	<b>101</b>
Da CPA	40	2	<b>42</b>	73	1	<b>74</b>	113	3	<b>116</b>
Da comunità, per trasformazione di misura	12	1	<b>13</b>	6	2	<b>8</b>	18	3	<b>21</b>
Da comunità per nuovo procedimento	2	0	<b>2</b>	0	0	<b>0</b>	2	0	<b>2</b>
Da comunità, per aggravamento	94	2	<b>96</b>	55	2	<b>57</b>	149	4	<b>153</b>
Da evasione per custodia cautelare	0	0	<b>0</b>	1	0	<b>1</b>	1	0	<b>1</b>
Da istituto penale per adulti	0	0	<b>0</b>	10	0	<b>10</b>	10	0	<b>10</b>
<b>Per esecuzione di pena</b>									
Dalla libertà	27	2	<b>29</b>	21	14	<b>35</b>	48	16	<b>64</b>
Da comunità	2	0	<b>2</b>	1	0	<b>1</b>	3	0	<b>3</b>
Per revoca o sospensione misura penale di comunità/alternativa alla detenzione	30	0	<b>30</b>	9	0	<b>9</b>	39	0	<b>39</b>
Dagli arresti domiciliari (adulti)	2	0	<b>2</b>	0	0	<b>0</b>	2	0	<b>2</b>
Da evasione per esecuzione pena	4	0	<b>4</b>	0	0	<b>0</b>	4	0	<b>4</b>
Da istituto penale per adulti	1	0	<b>1</b>	0	0	<b>0</b>	1	0	<b>1</b>
<b>Totale</b>	<b>269</b>	<b>9</b>	<b>278</b>	<b>220</b>	<b>19</b>	<b>239</b>	<b>489</b>	<b>28</b>	<b>517</b>

Tabella 25 – Ingressi negli Istituti penali per i minorenni secondo l'età, la nazionalità e il sesso. Anno 2023 - fino 30 giugno.

Età	Italiani			Stranieri			Totale		
	m	f	mf	m	f	mf	m	f	mf
<b>14-15 anni</b>	45	2	<b>47</b>	36	1	<b>37</b>	81	3	<b>84</b>
<b>16-17 anni</b>	125	5	<b>130</b>	137	3	<b>140</b>	262	8	<b>270</b>
<b>18-20 anni</b>	64	2	<b>66</b>	36	2	<b>38</b>	100	4	<b>104</b>
<b>21-24 anni</b>	35	0	<b>35</b>	11	13	<b>24</b>	46	13	<b>59</b>
<b>Totale</b>	<b>269</b>	<b>9</b>	<b>278</b>	<b>220</b>	<b>19</b>	<b>239</b>	<b>489</b>	<b>28</b>	<b>517</b>

Tabella 26 – Ingressi negli Istituti penali per i minorenni secondo la provenienza e il sesso. Anno 2023 - fino 30 giugno.

Paesi di provenienza	Sesso		Totale
	maschi	femmine	
<b>Italia</b>	<b>269</b>	<b>9</b>	<b>278</b>
<b>Altri Paesi dell'Unione Europea</b>	<b>11</b>	<b>5</b>	<b>16</b>
di cui: Croazia	3	4	7
Romania	7	1	8
<b>Altri Paesi europei</b>	<b>18</b>	<b>12</b>	<b>30</b>
di cui: Albania	7	0	7
Bosnia-Erzegovina	5	9	14
Serbia	4	3	7
<b>Africa</b>	<b>183</b>	<b>0</b>	<b>183</b>
di cui: Algeria	15	0	15
Egitto	51	0	51
Marocco	53	0	53
Senegal	6	0	6
Tunisia	54	0	54
<b>America</b>	<b>4</b>	<b>2</b>	<b>6</b>
<b>Asia</b>	<b>4</b>	<b>0</b>	<b>4</b>
di cui: Pakistan	3	0	3
<b>Totale</b>	<b>489</b>	<b>28</b>	<b>517</b>

La tabella riporta il dettaglio dei Paesi per i quali il numero di minori è risultato pari o superiore a 3.

Tabella 27 – Delitti a carico dei minorenni e giovani adulti entrati negli Istituti penali per i minorenni secondo la categoria. Anno 2023 - fino 30 giugno.

DELITTI	Italiani			Stranieri			Totale		
	m	f	mf	m	f	mf	m	f	mf
<b>Contro la persona</b>	<b>122</b>	<b>4</b>	<b>126</b>	<b>144</b>	<b>4</b>	<b>148</b>	<b>266</b>	<b>8</b>	<b>274</b>
di cui: Omicidio volontario consumato	3	1	4	3	0	3	6	1	7
Omicidio volontario tentato	23	2	25	7	0	7	30	2	32
Percosse	4	0	4	38	1	39	42	1	43
Lesioni personali volontarie	58	1	59	54	2	56	112	3	115
Sequestro di persona	5	0	5	0	0	0	5	0	5
Violenze sessuali	6	0	6	3	0	3	9	0	9
Violenza privata	5	0	5	0	0	0	5	0	5
Minaccia	11	0	11	1	1	2	12	1	13
Atti persecutori (stalking)	3	0	3	38	0	38	41	0	41
<b>Contro la famiglia, la moralità pubblica, il buon costume</b>	<b>12</b>	<b>0</b>	<b>12</b>	<b>1</b>	<b>0</b>	<b>1</b>	<b>13</b>	<b>0</b>	<b>13</b>
di cui: Maltrattamenti in famiglia	12	0	12	1	0	1	13	0	13
<b>Contro il patrimonio</b>	<b>300</b>	<b>8</b>	<b>308</b>	<b>324</b>	<b>25</b>	<b>349</b>	<b>624</b>	<b>33</b>	<b>657</b>
di cui: Furto	92	1	93	66	18	84	158	19	177
Rapina	153	3	156	197	6	203	350	9	359
Estorsione	22	1	23	47	0	47	69	1	70
Danni	9	2	11	5	0	5	14	2	16
Ricettazione	24	1	25	8	1	9	32	2	34
<b>Contro l'incolumità pubblica</b>	<b>104</b>	<b>1</b>	<b>105</b>	<b>25</b>	<b>0</b>	<b>25</b>	<b>129</b>	<b>1</b>	<b>130</b>
di cui: stupefacenti	103	1	104	22	0	22	125	1	126
Danneggiamento seguito da incendio	1	0	1	3	0	3	4	0	4
<b>Contro la fede pubblica</b>	<b>3</b>	<b>1</b>	<b>4</b>	<b>4</b>	<b>2</b>	<b>6</b>	<b>7</b>	<b>3</b>	<b>10</b>
di cui: Falsità in atti e persone	2	1	3	4	2	6	6	3	9
<b>Contro Stato, altre istituzioni, ordine pubblico</b>	<b>33</b>	<b>1</b>	<b>34</b>	<b>16</b>	<b>2</b>	<b>18</b>	<b>49</b>	<b>3</b>	<b>52</b>
di cui: Violenza, resistenza, oltraggio	27	1	28	14	2	16	41	3	44
Associazione di tipo mafioso	4	0	4	0	0	0	4	0	4
<b>Altri delitti</b>	<b>26</b>	<b>0</b>	<b>26</b>	<b>6</b>	<b>0</b>	<b>6</b>	<b>32</b>	<b>0</b>	<b>32</b>
di cui: Armi	24	0	24	1	0	1	25	0	25
Norme in materia di immigrazione	0	0	0	5	0	5	5	0	5
<b>Totale DELITTI</b>	<b>600</b>	<b>15</b>	<b>615</b>	<b>520</b>	<b>33</b>	<b>553</b>	<b>1.120</b>	<b>48</b>	<b>1.168</b>

La tabella riporta il dettaglio dei delitti con frequenza pari o superiori a 3.

I dati sono riferiti ai delitti per i quali i soggetti sono entrati in IPM; il numero dei delitti è superiore al numero degli ingressi in quanto un soggetto può essere entrato nella struttura per uno o più delitti.

Tabella 28 – Uscite dagli Istituti penali per i minorenni secondo il motivo, la nazionalità e il sesso.  
Anno 2023 - fino 30 giugno.

Motivi di uscita	Italiani			Stranieri			Totale		
	m	f	mf	m	f	mf	m	f	mf
<b>Da custodia cautelare</b>									
Decorrenza termini custodia cautelare	4	0	4	3	0	3	7	0	7
Revoca della custodia cautelare	4	2	6	0	0	0	4	2	6
Remissione in libertà	7	0	7	11	0	11	18	0	18
Permanenza in casa	18	0	18	7	1	8	25	1	26
Collocamento in comunità (compresi fine aggravamento)	123	2	125	121	2	123	244	4	248
Sospensione del processo e messa alla prova	5	1	6	9	1	10	14	2	16
Arresti domiciliari	1	0	1	0	0	0	1	0	1
Sospensione condizionale della pena	3	0	3	3	1	4	6	1	7
Provvedimento del giudice a seguito di udienza	1	0	1	1	0	1	2	0	2
<b>Da espiazione pena</b>									
Espiazione della pena	15	0	15	10	0	10	25	0	25
Differimento esecuzione pena	0	0	0	0	10	10	0	10	10
Sospensione esecuzione pena	0	0	0	2	0	2	2	0	2
Affidamento in prova al servizio sociale	11	0	11	13	0	13	24	0	24
Detenzione domiciliare	14	0	14	7	5	12	21	5	26
Concessione Legge 199/2010	1	0	1	2	0	2	3	0	3
<b>Trasferimenti a strutture per adulti</b>									
A strutture per adulti	32	0	32	20	1	21	52	1	53
<b>Totale</b>	<b>239</b>	<b>5</b>	<b>244</b>	<b>209</b>	<b>21</b>	<b>230</b>	<b>448</b>	<b>26</b>	<b>474</b>

Tabella 29 – Ingressi negli Istituti penali per i minorenni negli anni dal 2007 al 2022, secondo la nazionalità e il sesso.

Anni	Italiani			Stranieri			Totale		
	m	f	mf	m	f	mf	m	f	mf
2007	609	36	<b>645</b>	536	156	<b>692</b>	1.145	192	<b>1.337</b>
2008	657	37	<b>694</b>	524	129	<b>653</b>	1.181	166	<b>1.347</b>
2009	666	33	<b>699</b>	414	109	<b>523</b>	1.080	142	<b>1.222</b>
2010	689	24	<b>713</b>	355	104	<b>459</b>	1.044	128	<b>1.172</b>
2011	714	21	<b>735</b>	409	102	<b>511</b>	1.123	123	<b>1.246</b>
2012	649	18	<b>667</b>	466	119	<b>585</b>	1.115	137	<b>1.252</b>
2013	634	19	<b>653</b>	422	126	<b>548</b>	1.056	145	<b>1.201</b>
2014	509	14	<b>523</b>	357	112	<b>469</b>	866	126	<b>992</b>
2015	480	26	<b>506</b>	425	137	<b>562</b>	905	163	<b>1.068</b>
2016	549	25	<b>574</b>	458	109	<b>567</b>	1.007	134	<b>1.141</b>
2017	520	31	<b>551</b>	419	87	<b>506</b>	939	118	<b>1.057</b>
2018	609	27	<b>636</b>	384	112	<b>496</b>	993	139	<b>1.132</b>
2019	578	21	<b>599</b>	344	85	<b>429</b>	922	106	<b>1.028</b>
2020	337	18	<b>355</b>	310	48	<b>358</b>	647	66	<b>713</b>
2021	450	18	<b>468</b>	320	47	<b>367</b>	770	65	<b>835</b>
2022	491	20	<b>511</b>	484	56	<b>540</b>	975	76	<b>1.051</b>

Grafico 7 – Ingressi negli Istituti penali per i minorenni negli anni dal 2007 al 2022, secondo la nazionalità.

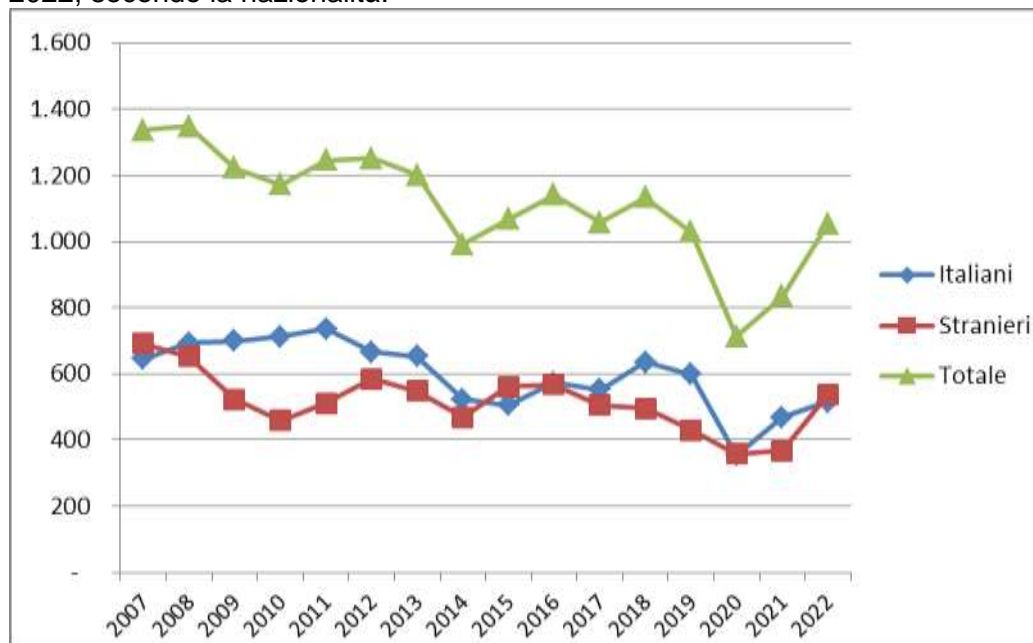
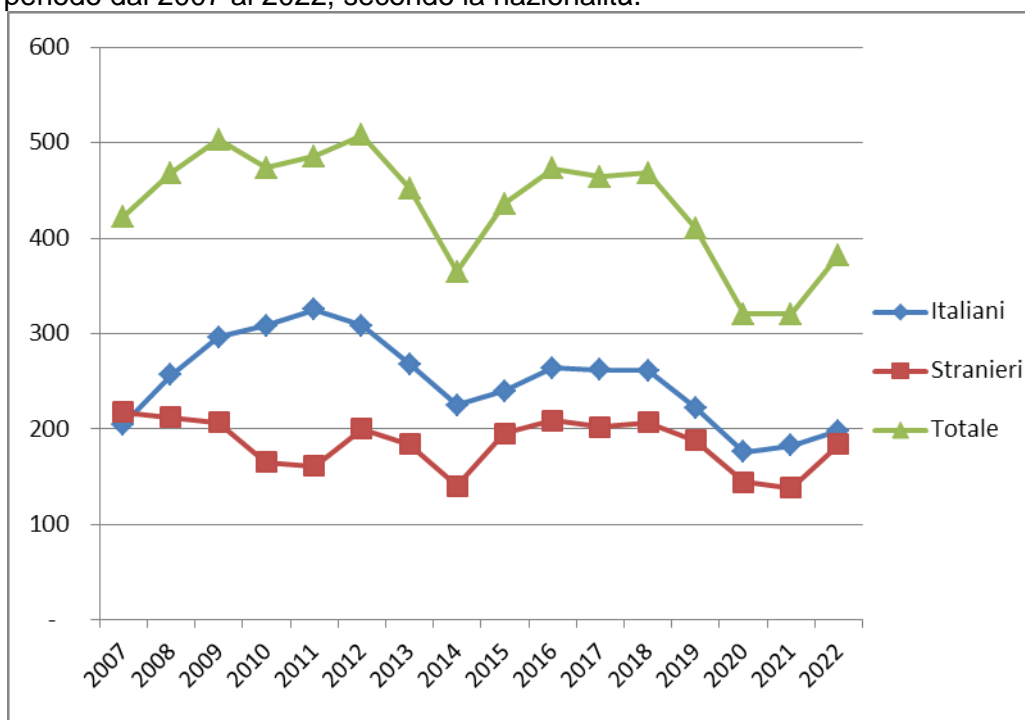


Tabella 30 – Presenza media giornaliera negli Istituti penali per i minorenni nel periodo dal 2007 al 2022, secondo la nazionalità e il sesso.

Anni	Italiani			Stranieri			Totale		
	m	f	mf	m	f	mf	m	f	mf
2007	199	6	205	182	36	218	380	42	422
2008	244	13	257	179	33	212	422	46	468
2009	290	6	296	179	28	207	469	34	503
2010	300	9	308	138	28	165	438	36	474
2011	319	6	325	140	21	161	459	27	486
2012	304	4	308	170	30	200	474	34	508
2013	263	5	268	155	29	184	418	34	452
2014	220	5	225	122	18	140	342	23	365
2015	233	7	240	167	29	196	400	36	436
2016	253	11	264	176	33	209	429	44	473
2017	253	9	262	175	27	202	428	36	464
2018	252	9	261	180	27	207	432	36	468
2019	214	9	222	166	22	188	379	31	410
2020	169	7	176	136	8	144	305	15	320
2021	176	6	182	130	8	138	306	14	320
2022	193	5	198	177	7	184	370	12	382

Grafico 8 – Presenza media giornaliera negli Istituti penali per i minorenni nel periodo dal 2007 al 2022, secondo la nazionalità.



## CENTRI DIURNI POLIFUNZIONALI

### Situazione alla data del 30 giugno 2023

Tabella 31 – Minorenni e giovani adulti dell'area penale frequentanti i Centri diurni polifunzionali alla data del 30 giugno 2023, secondo la sede, la nazionalità e il sesso.

CENTRI DIURNI POLIFUNZIONALI	Italiani			Stranieri			Totale		
	m	f	mf	m	f	mf	m	f	mf
Genova	2	0	2	6	0	6	8	0	8
Nisida (NA)	17	0	17	1	0	1	18	0	18
Santa Maria Capua Vetere (CE)	29	0	29	1	0	1	30	0	30
Salerno	2	0	2	0	0	0	2	0	2
Lecce	17	0	17	3	0	3	20	0	20
Palermo	26	0	26	3	0	3	29	0	29
Caltanissetta	22	2	24	2	1	3	24	3	27
Sassari	21	1	22	2	0	2	23	1	24
<b>Totale</b>	<b>136</b>	<b>3</b>	<b>139</b>	<b>18</b>	<b>1</b>	<b>19</b>	<b>154</b>	<b>4</b>	<b>158</b>

Tabella 32 – Minorenni e giovani adulti dell'area penale frequentanti i Centri diurni polifunzionali alla data del 30 giugno 2023, secondo l'età, la nazionalità e il sesso.

Età	Italiani			Stranieri			Totale		
	m	f	mf	m	f	mf	m	f	mf
meno di 14 anni	0	0	0	0	0	0	0	0	0
14 anni	2	0	2	0	0	0	2	0	2
15 anni	10	0	10	1	0	1	11	0	11
16 anni	23	0	23	2	0	2	25	0	25
17 anni	34	3	37	7	0	7	41	3	44
<b>giovani adulti</b>	<b>67</b>	<b>0</b>	<b>67</b>	<b>8</b>	<b>1</b>	<b>9</b>	<b>75</b>	<b>1</b>	<b>76</b>
<b>Totale</b>	<b>136</b>	<b>3</b>	<b>139</b>	<b>18</b>	<b>1</b>	<b>19</b>	<b>154</b>	<b>4</b>	<b>158</b>

Tabella 33 – Minorenni e giovani adulti dell'area penale frequentanti i Centri diurni polifunzionali alla data del 30 giugno 2023, secondo la provenienza e il sesso.

Paesi di provenienza	Sesso		Totale
	maschi	femmine	
Italia	136	3	139
Altri Paesi dell'Unione Europea	1	0	1
Altri Paesi europei	2	0	2
Africa	14	1	15
America	1	0	1
Asia	0	0	0
<b>Totale</b>	<b>154</b>	<b>4</b>	<b>158</b>

N.B.: I Centri diurni polifunzionali sono frequentati anche da giovani a rischio devianza, anche se non sottoposti a procedimento penale, NON COMPRESI NEI DATI SOPRA INDICATI.



## Anno 2023, fino al 30 giugno– Dati di flusso

Tabella 34 – Minorenni e giovani adulti dell'area penale assegnati ai Centri diurni polifunzionali secondo l'età, la nazionalità e il sesso. Anno 2023 - fino 30 giugno. Dati di flusso.

CENTRI DIURNI POLIFUNZIONALI	Italiani			Stranieri			Totale		
	m	f	mf	m	f	mf	m	f	mf
Genova	9	2	11	12	1	13	21	3	24
Nisida (NA)	25	0	25	1	0	1	26	0	26
Santa Maria Capua Vetere (CE)	41	1	42	3	0	3	44	1	45
Salerno	2	0	2	0	0	0	2	0	2
Lecce	31	2	33	5	0	5	36	2	38
Palermo	39	0	39	3	0	3	42	0	42
Caltanissetta	25	2	27	2	1	3	27	3	30
Sassari	30	3	33	2	0	2	32	3	35
<b>Totale</b>	<b>202</b>	<b>10</b>	<b>212</b>	<b>28</b>	<b>2</b>	<b>30</b>	<b>230</b>	<b>12</b>	<b>242</b>

Tabella 35 – Minorenni e giovani adulti dell'area penale assegnati ai Centri diurni polifunzionali secondo l'età, la nazionalità e il sesso. Anno 2023 - fino al 31 agosto. Dati di flusso.

Età	Italiani			Stranieri			Totale		
	m	f	mf	m	f	mf	m	f	mf
<b>meno di 14 anni</b>	0	0	0	0	0	0	0	0	0
<b>14 anni</b>	2	0	2	0	0	0	2	0	2
<b>15 anni</b>	19	0	19	2	0	2	21	0	21
<b>16 anni</b>	33	4	37	4	0	4	37	4	41
<b>17 anni</b>	50	3	53	10	0	10	60	3	63
<b>giovani adulti</b>	98	3	101	12	2	14	110	5	115
<b>Totale</b>	<b>202</b>	<b>10</b>	<b>212</b>	<b>28</b>	<b>2</b>	<b>30</b>	<b>230</b>	<b>12</b>	<b>242</b>

Tabella 36 – Minorenni e giovani adulti dell'area penale assegnati ai Centri diurni polifunzionali secondo la provenienza e il sesso. Anno 2023 - fino 30 giugno. Dati di flusso.

Paesi di provenienza	Sesso		Totale
	maschi	femmine	
Italia	202	10	212
Altri Paesi dell'Unione Europea	2	0	2
Altri Paesi europei	3	1	4
Africa	20	1	21
America	3	0	3
Asia	0	0	0
<b>Totale</b>	<b>230</b>	<b>12</b>	<b>242</b>

N.B.: I Centri diurni polifunzionali sono frequentati anche da giovani a rischio devianza, anche se non sottoposti a procedimento penale, NON COMPRESI NEI DATI SOPRA INDICATI.