



## **Minorenni e giovani adulti in carico ai Servizi minorili**

### **Analisi statistica dei dati**

- ***Dati riferiti alla data del 30 giugno 2022***
- ***Dati di flusso dell'anno 2022, fino al 30 giugno***

**ELABORAZIONE SU DATI STATISTICI CONVALIDATI  
RIFERITI AL PRIMO SEMESTRE 2022  
PUBBLICAZIONE DEL 10 NOVEMBRE 2022**

Dipartimento per la Giustizia minorile e di comunità  
Ufficio I del Capo Dipartimento  
Sezione Statistica  
Via Damiano Chiesa, 24 00136 - Roma  
Tel. 06/68188268 - 274 - 279 - 297  
E-mail: *statistiche.dgmc@giustizia.it*

*([http://www.centrostudinisida.it/Statistica/statistiche\\_minori.html](http://www.centrostudinisida.it/Statistica/statistiche_minori.html))*

*([https://www.giustizia.it/giustizia/it/mg\\_1\\_14.page?selectedNode=0\\_6](https://www.giustizia.it/giustizia/it/mg_1_14.page?selectedNode=0_6))*

## **Premessa**

La presente analisi statistica è stata pensata per fornire un quadro sintetico e aggiornato dei minorenni e giovani adulti (fino ai venticinque anni) che per provvedimenti di natura penale sono presenti nei servizi minorili residenziali o in carico ai servizi sociali per i minorenni.

Gli *Uffici di Servizio Sociale per i minorenni* (USSM) intervengono in ogni stato e grado del procedimento penale, dal momento in cui, a seguito di denuncia, il minore entra nel circuito penale fino alla conclusione del suo percorso giudiziario; l'intervento a favore del minore viene avviato, su segnalazione dell'Autorità Giudiziaria, con la raccolta degli elementi conoscitivi per l'accertamento della personalità e per l'elaborazione dell'inchiesta sociale di base e prosegue con la formulazione del progetto educativo e con l'attuazione dei provvedimenti disposti dal giudice.

I Servizi minorili residenziali sono:

- *i Centri di prima accoglienza* (CPA), che accolgono temporaneamente i minorenni fermati, accompagnati o arrestati in flagranza di reato dalle forze dell'ordine su disposizione del Procuratore della Repubblica per i minorenni; il minore permane nel Centro di prima accoglienza fino all'udienza di convalida, per un tempo massimo di novantasei ore; nel corso dell'udienza di convalida il giudice (GIP) valuta se esistono elementi sufficienti per convalidare l'arresto o il fermo e decide sull'eventuale applicazione di una delle quattro possibili misure cautelari previste per i minorenni (prescrizioni, permanenza in casa, collocamento in comunità, custodia cautelare);
- *le Comunità*, ministeriali e del privato sociale, che hanno dimensioni strutturali e organizzative connotate da una forte apertura all'ambiente esterno, in cui sono collocati i minori sottoposti alla misura cautelare prevista dall'art.22 del D.P.R.448/88 (collocamento in comunità); l'ingresso in comunità può essere disposto anche nell'ambito di un provvedimento di messa alla prova o di concessione di una misura alternativa alla detenzione o di applicazione delle misure di sicurezza; alcune Comunità sono annesse ai Centri di prima accoglienza;
- *gli Istituti penali per i minorenni* (IPM), in cui sono eseguite la misura della custodia cautelare e la pena detentiva; gli IPM sono concepiti strutturalmente in modo da fornire risposte adeguate alla particolarità della giovane utenza ed alle esigenze connesse all'esecuzione dei provvedimenti dell'Autorità Giudiziaria; l'attività trattamentale è svolta da un'équipe multidisciplinare, in cui è presente un operatore socio-educativo di riferimento stabile appartenente all'Amministrazione; le attività formative, professionali, culturali e di animazione sono effettuate in collaborazione con operatori di altri Enti e avvalendosi di associazioni del privato sociale e del volontariato; negli IPM è presente personale del Corpo di Polizia Penitenziaria adeguatamente formato al rapporto con l'adolescenza.

L'Amministrazione gestisce, inoltre i *Centri diurni polifunzionali* (CDP), Servizi minorili non residenziali per l'accoglienza diurna di minori e giovani adulti dell'area penale o in situazioni di

disagio sociale e a rischio di devianza, anche se non sottoposti a procedimento penale, non censiti nella presente rilevazione.

I CDP offrono attività educative, di studio, di formazione-lavoro, nonché ludico-ricreative e sportive.

La maggior parte dei minori autori di reato in carico agli USSM è sottoposta a misure da eseguire in area penale esterna; la detenzione, infatti, assume per i minori di età carattere di residualità, per lasciare spazio a percorsi sanzionatori alternativi.

Negli ultimi anni si sta assistendo ad una sempre maggiore applicazione del collocamento in comunità, non solo quale misura cautelare, ma anche nell'ambito di altri provvedimenti giudiziari, per la sua capacità di contemperare le esigenze educative con quelle contenitive di controllo.

L'utenza dei Servizi minorili è prevalentemente maschile; le ragazze sono soprattutto di nazionalità straniera e provengono dai Paesi dell'area dell'ex Jugoslavia e dalla Romania.

La presenza degli stranieri è maggiormente evidente nei Servizi residenziali; i dati sulle provenienze evidenziano che negli ultimi anni alle nazionalità più ricorrenti nell'ambito della devianza, quali il Marocco, la Romania, l'Albania e i Paesi dell'ex Jugoslavia, tutt'ora prevalenti, si sono affiancate altre nazionalità, singolarmente poco rilevanti in termini numerici, ma che hanno contribuito a rendere multietnico e più complesso il quadro complessivo dell'utenza.

Con riferimento all'età, la componente dei "giovani adulti", <sup>(1)</sup> costituita da ragazzi di età tra i 18 e i 24 anni compiuti, ha assunto nel tempo un'importanza crescente, soprattutto in termini di presenza negli Istituti penali per i minorenni.

La criminalità minorile è connotata dalla prevalenza dei reati contro il patrimonio e, in particolare, dei reati di furto e rapina. Frequenti sono anche le violazioni delle disposizioni in materia di sostanze stupefacenti, mentre tra i reati contro la persona prevalgono le lesioni personali volontarie.

**La presente analisi sostituisce quella pubblicata in data 17 ottobre 2022 per modifiche nei dati riferiti ai Centri di prima accoglienza.**

(1) Le misure cautelari, le misure penali di comunità, le altre misure alternative, le sanzioni sostitutive, le pene detentive e le misure di sicurezza si eseguono secondo le norme e con le modalità previste per i minorenni anche nei confronti di coloro che nel corso dell'esecuzione abbiano compiuto il diciottesimo ma non il venticinquesimo anno di età, sempre che, non ricorrano particolari ragioni di sicurezza valutate dal giudice competente, tenuto conto altresì delle finalità rieducative ovvero quando le predette finalità non risultano in alcun modo perseguibili a causa della mancata adesione al trattamento in atto. L'esecuzione rimane affidata al personale dei servizi minorili. Queste disposizioni si applicano anche quando l'esecuzione ha inizio dopo il compimento del diciottesimo anno di età, (art. 24 D.Lgs. 28 luglio 1989, n. 272, come modificato dall'art.5, comma 1, D.L. 26 giugno 2014, n. 92, convertito, con modificazioni, dalla L. 11 agosto 2014, n. 117, e, successivamente, dall'art. 9, comma 1, D.Lgs. 2 ottobre 2018, n. 121).

# Minorenni e giovani adulti in carico ai Servizi della Giustizia Minorile

## Dati di riepilogo - Situazione al 30 giugno 2022

Servizi minorili	Sesso		Totale
	maschi	femmine	

### Presenti nei Servizi residenziali

Centri di prima accoglienza	6	0	6
Istituti penali per i minorenni	359	15	374
Comunità ministeriali	19	0	19
Comunità private	842	54	896
<b>Totale presenti alla data considerata</b>	<b>1.226</b>	<b>69</b>	<b>1.295</b>

### In carico agli Uffici di servizio sociale per i minorenni <sup>(1)</sup>

In messa alla prova	2.967	198	3.165
<i>In casa</i>	2.528	167	2.695
<i>In comunità</i>	439	31	470
In misura penale di comunità/ alternativa alla detenzione, sostitutiva, di sicurezza, cautelare delle prescrizioni e della permanenza in casa	358	18	376
<i>In casa</i>	311	14	325
<i>In comunità</i>	47	4	51
In Comunità, per misura diversa dalle precedenti	328	12	340
Negli Istituti penali per i minorenni	342	13	355
Nei Centri di prima accoglienza	2	0	2
Per indagini sociali e progetti trattamentali <sup>(2)</sup>	2.309	298	2.607
In altra situazione <sup>(3)</sup>	5.826	706	6.532
<b>Totale soggetti in carico alla data considerata</b>	<b>12.132</b>	<b>1.245</b>	<b>13.377</b>

### Frequentanti i Centri diurni polifunzionali

<b>N. minori frequentanti alla data considerata</b>	<b>108</b>	<b>12</b>	<b>120</b>
---	------------	-----------	------------

Note:

(1) I dati riguardano i minorenni e giovani adulti in carico agli USSM per l'esecuzione di un provvedimento e/o per indagini sociali e progetti trattamentali.

**Sono compresi i soggetti presenti nei Servizi residenziali che sono anche in carico agli USSM.**

(2) Sono i soggetti in carico solo per indagini e progetti; sono esclusi coloro che sono in carico anche per provvedimenti in esecuzione in area penale esterna o interna, già considerati nelle precedenti voci della tabella.

(3) I dati sono riferiti ai soggetti in carico agli Uffici di servizio sociale per i minorenni per i quali si è conclusa l'esecuzione di una misura o è stata già evasa una richiesta dell'Autorità Giudiziaria, che sono in attesa di un'udienza.

## UFFICI DI SERVIZIO SOCIALE PER I MINORENNI

### DATI DI FLUSSO

Tabella 1 – Minorenni e giovani adulti in carico agli Uffici di servizio sociale per i minorenni, secondo il periodo di presa in carico, la nazionalità e il sesso. Anno 2022 - fino al 30 giugno.

Periodo di presa in carico	Italiani			Stranieri			Totale		
	m	f	mf	m	f	mf	m	f	mf
Presi in carico per la prima volta nel 2022	2.780	358	<b>3.138</b>	738	72	<b>810</b>	3.518	430	<b>3.948</b>
Già precedentemente in carico	9.646	967	<b>10.613</b>	2.783	307	<b>3.090</b>	12.429	1.274	<b>13.703</b>
<b>Totale</b>	<b>12.426</b>	<b>1.325</b>	<b>13.751</b>	<b>3.521</b>	<b>379</b>	<b>3.900</b>	<b>15.947</b>	<b>1.704</b>	<b>17.651</b>

*di cui: per l'esecuzione di provvedimenti in area penale esterna*

Messa alla prova	3.865	317	<b>4.182</b>	878	40	<b>918</b>	4.743	357	<b>5.100</b>
Misure cautelari delle prescrizioni e della permanenza in casa	320	9	<b>329</b>	113	8	<b>121</b>	433	17	<b>450</b>
Misure penali di comunità/ alternative alla detenzione	281	10	<b>291</b>	117	11	<b>128</b>	398	21	<b>419</b>
Sanzioni sostitutive	14	0	<b>14</b>	7	0	<b>7</b>	21	0	<b>21</b>
Misure di sicurezza	61	2	<b>63</b>	11	0	<b>11</b>	72	2	<b>74</b>

Tabella 2a - Minorenni e giovani adulti in carico agli Uffici di servizio sociale per i minorenni, secondo l'età alla prima presa in carico, la nazionalità e il sesso. Anno 2022 - fino al 30 giugno.

Età alla prima presa in carico	Italiani			Stranieri			Totale		
	m	f	mf	m	f	mf	m	f	mf
<b>meno di 14 anni</b>	95	16	<b>111</b>	21	4	<b>25</b>	116	20	<b>136</b>
<b>14 anni</b>	818	78	<b>896</b>	221	51	<b>272</b>	1.039	129	<b>1.168</b>
<b>15 anni</b>	2.010	254	<b>2.264</b>	498	68	<b>566</b>	2.508	322	<b>2.830</b>
<b>16 anni</b>	2.945	325	<b>3.270</b>	769	83	<b>852</b>	3.714	408	<b>4.122</b>
<b>17 anni</b>	3.134	312	<b>3.446</b>	940	79	<b>1.019</b>	4.074	391	<b>4.465</b>
<b>giovani adulti</b>	3.424	340	<b>3.764</b>	1.072	94	<b>1.166</b>	4.496	434	<b>4.930</b>
<b>Totale</b>	<b>12.426</b>	<b>1.325</b>	<b>13.751</b>	<b>3.521</b>	<b>379</b>	<b>3.900</b>	<b>15.947</b>	<b>1.704</b>	<b>17.651</b>

Tabella 2b - Minorenni e giovani adulti in carico agli Uffici di servizio sociale per i minorenni, secondo l'età nel periodo considerato, la nazionalità e il sesso. Anno 2022 - fino al 30 giugno.

Età nel periodo considerato	Italiani			Stranieri			Totale		
	m	f	mf	m	f	mf	m	f	mf
<b>meno di 14 anni</b>	46	7	<b>53</b>	9	1	<b>10</b>	55	8	<b>63</b>
<b>14 anni</b>	225	42	<b>267</b>	58	10	<b>68</b>	283	52	<b>335</b>
<b>15 anni</b>	817	120	<b>937</b>	169	24	<b>193</b>	986	144	<b>1.130</b>
<b>16 anni</b>	1.699	229	<b>1.928</b>	372	41	<b>413</b>	2.071	270	<b>2.341</b>
<b>17 anni</b>	2.467	259	<b>2.726</b>	634	47	<b>681</b>	3.101	306	<b>3.407</b>
<b>giovani adulti</b>	7.172	668	<b>7.840</b>	2.279	256	<b>2.535</b>	9.451	924	<b>10.375</b>
<b>Totale</b>	<b>12.426</b>	<b>1.325</b>	<b>13.751</b>	<b>3.521</b>	<b>379</b>	<b>3.900</b>	<b>15.947</b>	<b>1.704</b>	<b>17.651</b>

L'età è calcolata all'inizio dell'anno per i soggetti in carico da periodi precedenti, alla presa in carico per i nuovi soggetti.

Tabella 3 - Minorenni e giovani adulti in carico agli Uffici di servizio sociale per i minorenni, secondo la provenienza e il sesso. Anno 2022 - fino al 30 giugno.

Paesi di provenienza	Sesso		Totale
	maschi	femmine	
<b>Italia</b>	<b>12.426</b>	<b>1.325</b>	<b>13.751</b>
<b>Altri Paesi dell'Unione Europea</b>	<b>621</b>	<b>158</b>	<b>779</b>
di cui: Croazia	35	35	70
Romania	492	104	596
<b>Altri Paesi europei</b>	<b>749</b>	<b>109</b>	<b>858</b>
di cui: Albania	377	13	390
Bosnia-Erzegovina	74	57	131
Kosovo	51	1	52
Moldova	67	6	73
Serbia	61	17	78
Ucraina	51	7	58
<b>Africa</b>	<b>1.738</b>	<b>83</b>	<b>1.821</b>
di cui: Costa d'Avorio	54	3	57
Egitto	184	1	185
Gambia	98	0	98
Marocco	745	26	771
Nigeria	40	20	60
Senegal	107	1	108
Tunisia	319	11	330
<b>America</b>	<b>184</b>	<b>13</b>	<b>197</b>
<b>Asia</b>	<b>226</b>	<b>16</b>	<b>242</b>
di cui: Pakistan	53	2	55
<b>Apolidi</b>	<b>3</b>	<b>0</b>	<b>3</b>
<b>Totale</b>	<b>15.947</b>	<b>1.704</b>	<b>17.651</b>

La tabella riporta il dettaglio dei Paesi per i quali il numero di minori è risultato pari o superiore a 50.

Tabella 4 - Minorenni e giovani adulti in carico agli Uffici di servizio sociale per i minorenni, secondo la sede e il periodo di presa in carico. Anno 2022 - fino al 30 giugno.

USSM	Periodo di presa in carico		Totale
	Presi in carico per la prima volta nel 2022	Già precedentemente in carico	
Ancona	188	664	852
Bari	281	794	1.075
Bologna	340	1.000	1.340
Bolzano	138	139	277
Brescia	279	822	1.101
Cagliari	87	380	467
Caltanissetta	164	585	749
Campobasso	37	175	212
Catania	155	862	1.017
Catanzaro	186	452	638
Firenze	184	668	852
Genova	126	415	541
L'Aquila	104	479	583
Lecce	117	354	471
Messina	101	327	428
Milano	154	552	706
Napoli	257	737	994
Palermo	215	803	1.018
Perugia	114	237	351
Potenza	89	319	408
Reggio Calabria	98	217	315
Roma	392	1.380	1.772
Salerno	68	275	343
Sassari	45	247	292
Taranto	66	183	249
Torino	198	604	802
Trento	39	196	235
Trieste	89	305	394
Venezia	68	270	338

I soggetti in carico a più USSM sono conteggiati in corrispondenza di ciascuno di essi; la somma dei dati delle diverse sedi USSM è superiore al numero effettivo dei soggetti in carico nel periodo in esame e, per questo motivo, non è riportata in tabella.



Tabella 5 – Reati dei minorenni e giovani adulti in carico agli Uffici di servizio sociale per i minorenni, secondo la categoria. Anno 2022 - fino al 30 giugno.

REATI	Italiani			Stranieri			Totale		
	m	f	mf	m	f	mf	m	f	mf
<b>DELITTI</b>									
<b>Contro la persona</b>	<b>10.513</b>	<b>1.026</b>	<b>11.539</b>	<b>3.402</b>	<b>216</b>	<b>3.618</b>	<b>13.915</b>	<b>1.242</b>	<b>15.157</b>
di cui: Omicidio volontario consumato	56	7	63	28		28	84	7	91
Omicidio volontario tentato	165	5	170	49		49	214	5	219
Percosse	478	84	562	194	20	214	672	104	776
Lesioni personali volontarie	4.541	409	4.950	1.609	104	1.713	6.150	513	6.663
Lesioni personali colpose	117	13	130	3	0	3	120	13	133
Rissa	560	43	603	207	17	224	767	60	827
Sfruttamento pornografia minorile	317	18	335	39	0	39	356	18	374
Detenzione di materiale pornografico coinvolgente minori	146	9	155	12	0	12	158	9	167
Sequestro di persona	87	7	94	71	1	72	158	8	166
Violenze sessuali	689	13	702	250	1	251	939	14	953
Atti sessuali con minorenne	95	0	95	14	0	14	109	0	109
Violenza privata	599	50	649	223	15	238	822	65	887
Minaccia	1.487	204	1.691	478	41	519	1.965	245	2.210
Atti persecutori (stalking)	587	78	665	120	7	127	707	85	792
Violazione di domicilio	134	12	146	37	2	39	171	14	185
Diffamazione	111	45	156	14	2	16	125	47	172
<b>Contro famiglia, moralità pubblica, buon costume</b>	<b>547</b>	<b>59</b>	<b>606</b>	<b>113</b>	<b>6</b>	<b>119</b>	<b>660</b>	<b>65</b>	<b>725</b>
di cui: Maltrattamenti in famiglia	504	53	557	90	5	95	594	58	652
<b>Contro il patrimonio</b>	<b>12.876</b>	<b>857</b>	<b>13.733</b>	<b>6.678</b>	<b>1.002</b>	<b>7.680</b>	<b>19.554</b>	<b>1.859</b>	<b>21.413</b>
di cui: Furto	5.253	480	5.733	2.942	823	3.765	8.195	1.303	9.498
Rapina	3.258	139	3.397	2.077	95	2.172	5.335	234	5.569
Estorsione	746	31	777	296	16	312	1.042	47	1.089
Danni	1.903	130	2.033	645	34	679	2.548	164	2.712
Truffa	101	21	122	73	3	76	174	24	198
Ricettazione	1.483	39	1.522	595	31	626	2.078	70	2.148
<b>Contro l'incolumità pubblica</b>	<b>4.257</b>	<b>151</b>	<b>4.408</b>	<b>967</b>	<b>14</b>	<b>981</b>	<b>5.224</b>	<b>165</b>	<b>5.389</b>
di cui: Stupefacenti	3.944	136	4.080	877	12	889	4.821	148	4.969
Incendio	97	3	100	28	2	30	125	5	130
Danneggiamento seguito da incendio	173	11	184	52	0	52	225	11	236
<b>Contro la fede pubblica</b>	<b>564</b>	<b>84</b>	<b>648</b>	<b>279</b>	<b>79</b>	<b>358</b>	<b>843</b>	<b>163</b>	<b>1.006</b>
di cui: Falsità in atti e persone	492	79	571	265	79	344	757	158	915
<b>Contro Stato, altre istituzioni, ordine pubblico</b>	<b>2.480</b>	<b>225</b>	<b>2.705</b>	<b>1.065</b>	<b>78</b>	<b>1.143</b>	<b>3.545</b>	<b>303</b>	<b>3.848</b>
di cui: Violenza, resistenza a P.U.	2.104	121	2.225	895	61	956	2.999	182	3.181
<b>Altri delitti</b>	<b>696</b>	<b>34</b>	<b>730</b>	<b>74</b>	<b>7</b>	<b>81</b>	<b>770</b>	<b>41</b>	<b>811</b>
di cui: Armi	474	17	491	13	0	13	487	17	504
Codice della strada	45	1	46	5	0	5	50	1	51
<b>Totale DELITTI</b>	<b>31.933</b>	<b>2.436</b>	<b>34.369</b>	<b>12.578</b>	<b>1.402</b>	<b>13.980</b>	<b>44.511</b>	<b>3.838</b>	<b>48.349</b>
<b>CONTRAVVENZIONI</b>	<b>2.419</b>	<b>148</b>	<b>2.567</b>	<b>763</b>	<b>59</b>	<b>822</b>	<b>3.182</b>	<b>207</b>	<b>3.389</b>
di cui: Ordine pubblico e tranquillità pubblica	498	69	567	117	14	131	615	83	698
Incolumità pubblica	153	5	158	36	0	36	189	5	194
Armi	1.417	61	1.478	548	23	571	1.965	84	2.049
Codice della strada	199	9	208	15	0	15	214	9	223
<b>SANZIONI AMMINISTRATIVE</b>	<b>339</b>	<b>2</b>	<b>341</b>	<b>59</b>	<b>0</b>	<b>59</b>	<b>398</b>	<b>2</b>	<b>400</b>
di cui: Codice della strada	318	1	319	55	0	55	373	1	374
<b>TOTALE COMPLESSIVO</b>	<b>34.691</b>	<b>2.586</b>	<b>37.277</b>	<b>13.400</b>	<b>1.461</b>	<b>14.861</b>	<b>48.091</b>	<b>4.047</b>	<b>52.138</b>

I dati sono riferiti ai reati dei procedimenti penali a carico dei minori nel periodo in esame; il numero dei reati è superiore al numero dei minori in quanto un minore può avere a carico uno o più reati.

La tabella riporta il dettaglio delle tipologie di reato con frequenza pari o superiore a 100 o di particolare interesse.

Tabella 6 – Minorenni e giovani adulti in carico agli Uffici di servizio sociale per i minorenni negli anni dal 2007 al 2021 secondo la nazionalità e il sesso.

Anni	Italiani			Stranieri			Totale		
	m	f	mf	m	f	mf	m	f	mf
2007	10.689	1.083	<b>11.772</b>	2.516	456	<b>2.972</b>	13.205	1.539	<b>14.744</b>
2008	13.015	1.382	<b>14.397</b>	2.944	473	<b>3.417</b>	15.959	1.855	<b>17.814</b>
2009	14.023	1.457	<b>15.480</b>	2.981	424	<b>3.405</b>	17.004	1.881	<b>18.885</b>
2010	14.335	1.337	<b>15.672</b>	2.387	304	<b>2.691</b>	16.722	1.641	<b>18.363</b>
2011	15.260	1.624	<b>16.884</b>	2.870	403	<b>3.273</b>	18.130	2.027	<b>20.157</b>
2012	14.885	1.745	<b>16.630</b>	3.322	455	<b>3.777</b>	18.207	2.200	<b>20.407</b>
2013	14.509	1.713	<b>16.222</b>	3.469	522	<b>3.991</b>	17.978	2.235	<b>20.213</b>
2014	14.192	1.748	<b>15.940</b>	3.661	594	<b>4.255</b>	17.853	2.342	<b>20.195</b>
2015	14.136	1.777	<b>15.913</b>	3.937	688	<b>4.625</b>	18.073	2.465	<b>20.538</b>
2016	14.492	1.871	<b>16.363</b>	4.691	794	<b>5.485</b>	19.183	2.665	<b>21.848</b>
2017	13.533	1.680	<b>15.213</b>	4.559	694	<b>5.253</b>	18.092	2.374	<b>20.466</b>
2018	14.091	1.692	<b>15.783</b>	4.859	663	<b>5.522</b>	18.950	2.355	<b>21.305</b>
2019	14.027	1.689	<b>15.716</b>	4.678	569	<b>5.247</b>	18.705	2.258	<b>20.963</b>
2020	13.162	1.509	<b>14.671</b>	3.893	455	<b>4.348</b>	17.055	1.964	<b>19.019</b>
2021	14.567	1.630	<b>16.197</b>	4.147	453	<b>4.600</b>	18.714	2.083	<b>20.797</b>

Grafico 1 – Minorenni e giovani adulti in carico agli Uffici di servizio sociale per i minorenni negli anni dal 2007 al 2021 secondo la nazionalità.

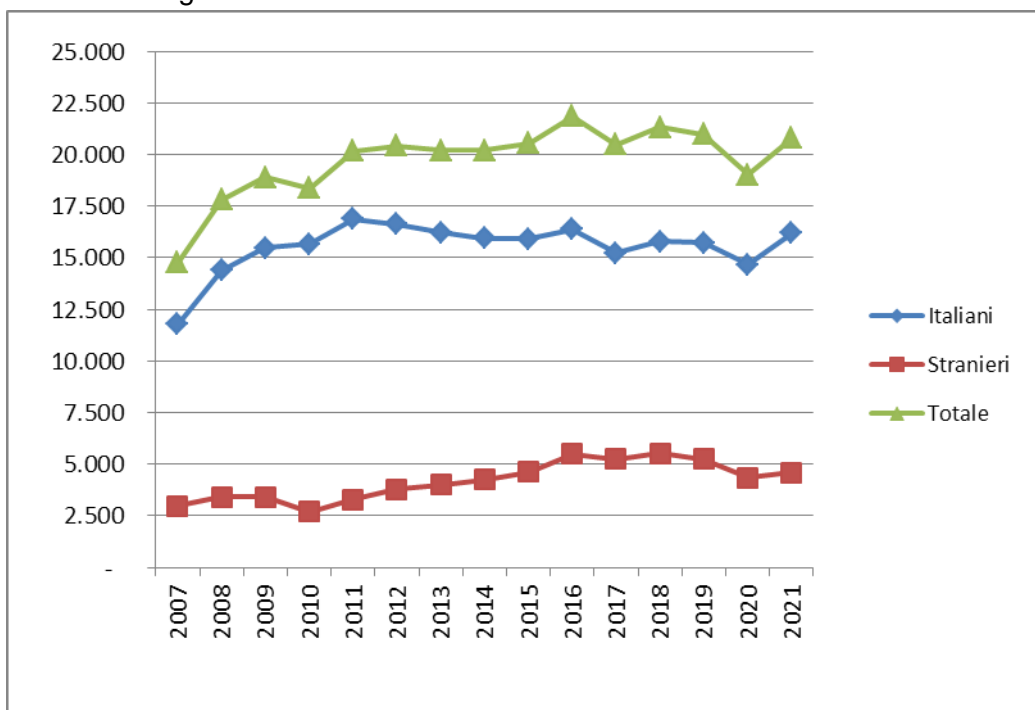


Grafico 2 – Minorenni e giovani adulti in carico agli Uffici di servizio sociale per i minorenni negli anni dal 2007 al 2021 secondo il periodo di presa in carico.

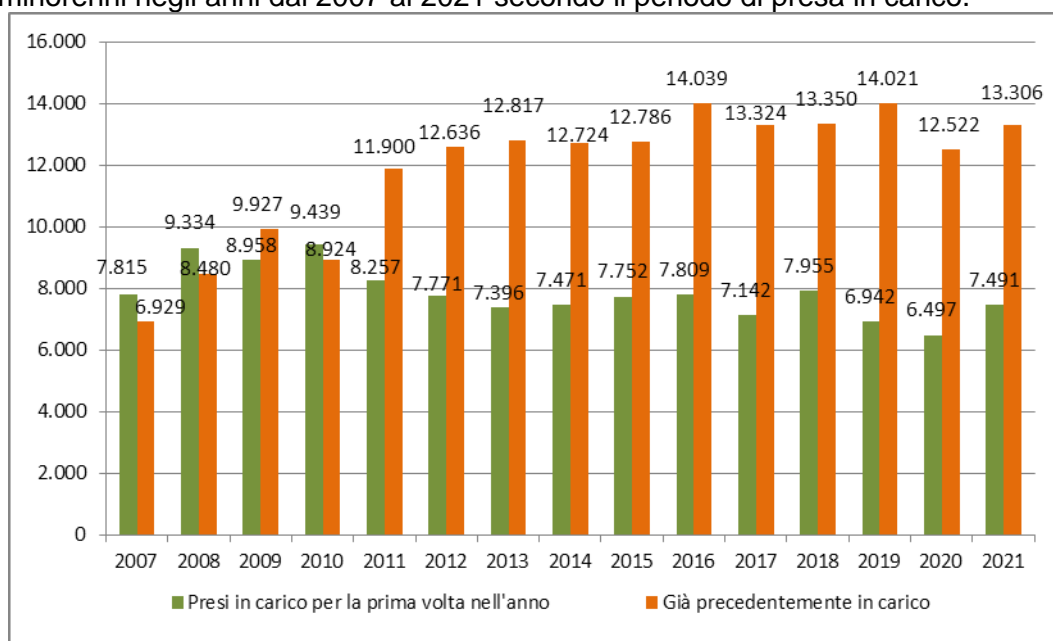
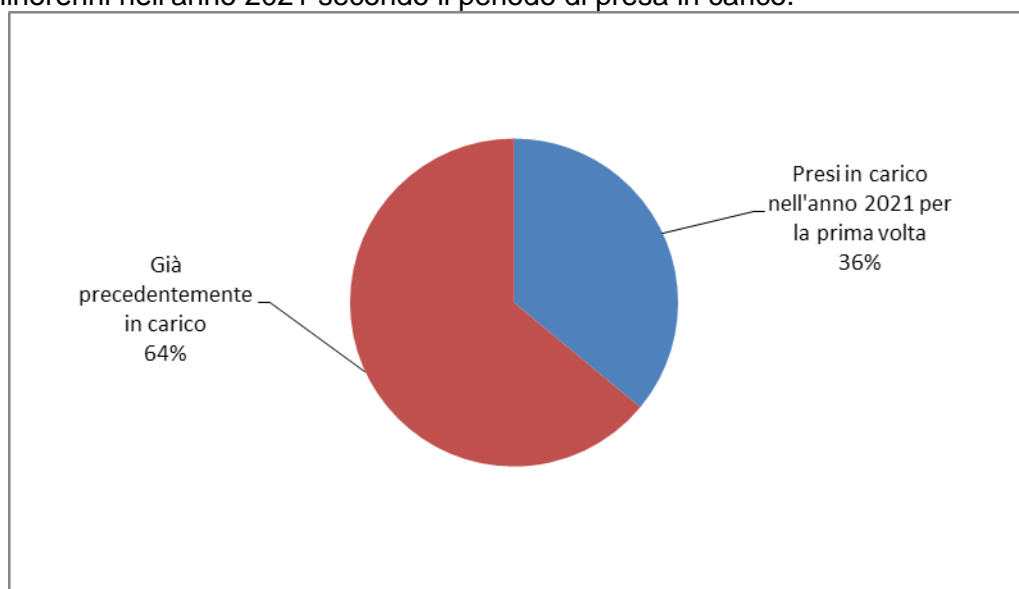


Grafico 3 – Minorenni e giovani adulti in carico agli Uffici di servizio sociale per i minorenni nell'anno 2021 secondo il periodo di presa in carico.



## CENTRI DI PRIMA ACCOGLIENZA

Tabella 7 – Ingressi e presenze nei Centri di prima accoglienza nell'anno 2022, per sede di CPA. Situazione al 30 giugno.

CPA	Ingressi stabili (compresi trasferimenti tra CPA)	Presenza media giornaliera	Presenti al 30 giugno 2022
Torino	62	1,6	0
Genova	59	1,0	2
Milano	0	0,0	0
Treviso	35	0,6	2
Bologna	46	0,8	0
Firenze	11	0,2	0
Roma	68	1,3	0
Ancona	10	0,2	0
L'Aquila	1	0,0	0
Napoli (*)	29	0,5	0
Nisida (NA) (*)	0	0,0	0
Salerno	5	0,1	0
Bari	9	0,2	0
Lecce	4	0,1	1
Catanzaro	1	0,0	0
Potenza	4	0,1	0
Palermo	14	0,2	0
Messina	3	0,0	0
Caltanissetta	2	0,0	0
Catania	14	0,2	1
Quartucciu (CA)	4	0,1	0
Sassari	3	0,0	0
<b>Totale</b>	<b>384</b>	<b>7,2</b>	<b>6</b>

(\*) Napoli = maschile; Nisida (NA) = femminile.

CPA Milano: attività sospesa dal 26/03/2021; l'utenza è accolta dal CPA di Torino.

Tabella 8 – Ingressi nei Centri di prima accoglienza secondo l'età, la nazionalità e il sesso. Anno 2022 - fino al 30 giugno.

Età	Italiani			Stranieri			Totale		
	m	f	mf	m	f	mf	m	f	mf
<b>meno di 14 anni</b>	0	0	<b>0</b>	0	1	<b>1</b>	0	1	<b>1</b>
<b>14 anni</b>	14	2	<b>16</b>	11	4	<b>15</b>	25	6	<b>31</b>
<b>15 anni</b>	25	2	<b>27</b>	22	3	<b>25</b>	47	5	<b>52</b>
<b>16 anni</b>	65	1	<b>66</b>	48	3	<b>51</b>	113	4	<b>117</b>
<b>17 anni</b>	82	2	<b>84</b>	93	6	<b>99</b>	175	8	<b>183</b>
<b>18 anni e oltre</b>	0	0	<b>0</b>	0	0	<b>0</b>	0	0	<b>0</b>
<b>Totale</b>	<b>186</b>	<b>7</b>	<b>193</b>	<b>174</b>	<b>17</b>	<b>191</b>	<b>360</b>	<b>24</b>	<b>384</b>

Tabella 9 - Ingressi nei Centri di prima accoglienza secondo la provenienza e il sesso. Anno 2022 - fino al 30 giugno.

Paesi di provenienza	Sesso		Totale
	maschi	femmine	
<b>Italia</b>	<b>186</b>	<b>7</b>	<b>193</b>
<b>Altri Paesi dell'Unione Europea</b>	<b>16</b>	<b>3</b>	<b>19</b>
di cui: Croazia	2	2	4
Romania	11	1	12
<b>Altri Paesi europei</b>	<b>26</b>	<b>7</b>	<b>33</b>
di cui: Albania	8	0	8
Bosnia-Erzegovina	8	5	13
Serbia	6	2	8
<b>Africa</b>	<b>119</b>	<b>6</b>	<b>125</b>
di cui: Algeria	5	1	6
Egitto	18	0	18
Marocco	54	5	59
Senegal	9	0	9
Tunisia	30	0	30
<b>America</b>	<b>5</b>	<b>1</b>	<b>6</b>
<b>Asia</b>	<b>7</b>	<b>0</b>	<b>7</b>
di cui: Bangladesh	3	0	3
Pakistan	3	0	3
<b>Apolidi</b>	<b>1</b>	<b>0</b>	<b>1</b>
<b>Totale</b>	<b>360</b>	<b>24</b>	<b>384</b>

La tabella riporta il dettaglio dei Paesi per i quali il numero di minori è risultato pari o superiore a 3.

Tabella 10 – Delitti a carico dei minori entrati nei Centri di prima accoglienza secondo la categoria. Anno 2022 - fino al 30 giugno.

DELITTI	Italiani			Stranieri			Totale		
	m	f	mf	m	f	mf	m	f	mf
<b>Contro la persona</b>	<b>44</b>	<b>1</b>	<b>45</b>	<b>35</b>	<b>7</b>	<b>42</b>	<b>79</b>	<b>8</b>	<b>87</b>
di cui: Omicidio volontario consumato	6	0	6	0	0	0	6	0	6
Omicidio volontario tentato	9	0	9	5	0	5	14	0	14
Lesioni personali volontarie	24	1	25	15	7	22	39	8	47
Sequestro di persona	0	0	0	4	0	4	4	0	4
Violenze sessuali	2	0	2	8	0	8	10	0	10
<b>Contro la famiglia, la moralità pubblica, il buon costume</b>	<b>2</b>	<b>0</b>	<b>2</b>	<b>1</b>	<b>0</b>	<b>1</b>	<b>3</b>	<b>0</b>	<b>3</b>
di cui: Maltrattamenti in famiglia	2	0	2	1	0	1	3	0	3
<b>Contro il patrimonio</b>	<b>132</b>	<b>5</b>	<b>137</b>	<b>157</b>	<b>23</b>	<b>180</b>	<b>289</b>	<b>28</b>	<b>317</b>
di cui: Furto	30	4	34	53	10	63	83	14	97
Rapina	80	1	81	91	11	102	171	12	183
Estorsione	7	0	7	6	1	7	13	1	14
Danni	1	0	1	3	0	3	4	0	4
Ricettazione	14	0	14	4	1	5	18	1	19
<b>Contro l'incolumità pubblica</b>	<b>74</b>	<b>2</b>	<b>76</b>	<b>38</b>	<b>0</b>	<b>38</b>	<b>112</b>	<b>2</b>	<b>114</b>
di cui: Stupefacenti	74	2	76	38	0	38	112	2	114
<b>Contro la fede pubblica</b>	<b>0</b>	<b>0</b>	<b>0</b>	<b>4</b>	<b>3</b>	<b>7</b>	<b>4</b>	<b>3</b>	<b>7</b>
di cui: Falsità in atti e persone	0	0	0	4	3	7	4	3	7
<b>Contro lo Stato, le altre istituzioni sociali e l'ordine pubblico</b>	<b>13</b>	<b>0</b>	<b>13</b>	<b>23</b>	<b>0</b>	<b>23</b>	<b>36</b>	<b>0</b>	<b>36</b>
di cui: Violenza, resistenza, oltraggio	13	0	13	22	0	22	35	0	35
<b>Altri delitti</b>	<b>16</b>	<b>0</b>	<b>16</b>	<b>2</b>	<b>0</b>	<b>2</b>	<b>18</b>	<b>0</b>	<b>18</b>
di cui: Armi	16	0	16	1	0	1	17	0	17
<b>Totale DELITTI</b>	<b>281</b>	<b>8</b>	<b>289</b>	<b>260</b>	<b>33</b>	<b>293</b>	<b>541</b>	<b>41</b>	<b>582</b>

La tabella riporta il dettaglio dei delitti con frequenza pari o superiori a 3.

I dati sono riferiti ai delitti per i quali i minori sono entrati in CPA; il numero dei delitti è superiore al numero degli ingressi in quanto un minore può essere entrato nella struttura per uno o più delitti.

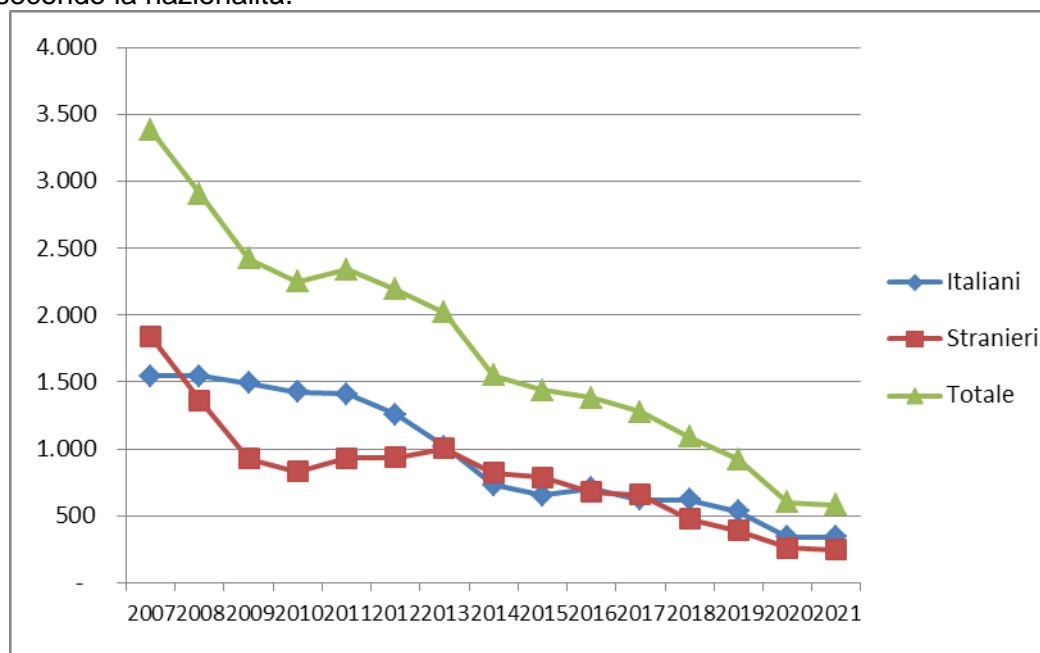
Tabella 11 – Uscite dai Centri di prima accoglienza secondo il provvedimento di dimissione, la nazionalità e il sesso. Anno 2022 - fino al 30 giugno.

Uscite	Italiani			Stranieri			Totale		
	m	f	mf	m	f	mf	m	f	mf
<b>Con applicazione misura cautelare</b>									
Prescrizioni	15	1	<b>16</b>	6	3	<b>9</b>	21	4	<b>25</b>
Permanenza in casa	52	0	<b>52</b>	20	2	<b>22</b>	72	2	<b>74</b>
Collocamento in comunità	75	3	<b>78</b>	75	8	<b>83</b>	150	11	<b>161</b>
Custodia cautelare	31	2	<b>33</b>	59	1	<b>60</b>	90	3	<b>93</b>
<b>Altre uscite</b>									
Remissione in libertà	10	1	<b>11</b>	7	3	<b>10</b>	17	4	<b>21</b>
Decorrenza dei termini	0	0	<b>0</b>	0	0	<b>0</b>	0	0	<b>0</b>
Minore di 14 anni	0	0	<b>0</b>	0	0	<b>0</b>	0	0	<b>0</b>
Minore in stato gravidanza	0	0	<b>0</b>	0	0	<b>0</b>	0	0	<b>0</b>
Estraneità al fatto	0	0	<b>0</b>	0	0	<b>0</b>	0	0	<b>0</b>
Mancanza di altri presupposti	1	0	<b>1</b>	4	0	<b>4</b>	5	0	<b>5</b>
Maggiorenne	0	0	<b>0</b>	1	0	<b>1</b>	1	0	<b>1</b>
<b>Totale</b>	<b>184</b>	<b>7</b>	<b>191</b>	<b>172</b>	<b>17</b>	<b>189</b>	<b>356</b>	<b>24</b>	<b>380</b>

Tabella 12 - Ingressi nei Centri di prima accoglienza negli anni dal 2007 al 2021 secondo la nazionalità e il sesso.

Anni	Italiani			Stranieri			Totale		
	m	f	mf	m	f	mf	m	f	mf
2007	1.469	76	<b>1.545</b>	1.236	604	<b>1.840</b>	2.705	680	<b>3.385</b>
2008	1.462	85	<b>1.547</b>	1.021	340	<b>1.361</b>	2.483	425	<b>2.908</b>
2009	1.443	51	<b>1.494</b>	704	224	<b>928</b>	2.147	275	<b>2.422</b>
2010	1.355	68	<b>1.423</b>	616	214	<b>830</b>	1.971	282	<b>2.253</b>
2011	1.337	75	<b>1.412</b>	696	235	<b>931</b>	2.033	310	<b>2.343</b>
2012	1.191	65	<b>1.256</b>	668	269	<b>937</b>	1.859	334	<b>2.193</b>
2013	951	67	<b>1.018</b>	690	312	<b>1.002</b>	1.641	379	<b>2.020</b>
2014	689	38	<b>727</b>	565	256	<b>821</b>	1.254	294	<b>1.548</b>
2015	613	40	<b>653</b>	579	206	<b>785</b>	1.192	246	<b>1.438</b>
2016	658	48	<b>706</b>	517	158	<b>675</b>	1.175	206	<b>1.381</b>
2017	583	37	<b>620</b>	484	171	<b>655</b>	1.067	208	<b>1.275</b>
2018	579	39	<b>618</b>	318	154	<b>472</b>	897	193	<b>1.090</b>
2019	501	32	<b>533</b>	304	82	<b>386</b>	805	114	<b>919</b>
2020	322	20	<b>342</b>	213	44	<b>257</b>	535	64	<b>599</b>
2021	319	19	<b>338</b>	219	23	<b>242</b>	538	42	<b>580</b>

Grafico 4 - Ingressi nei Centri di prima accoglienza negli anni dal 2007 al 2021, secondo la nazionalità.



## COMUNITA'

Tabella 13 - Ingressi e presenze nelle Comunità nell'anno 2022. Comunità ministeriali e private. Situazione al 30 giugno.

### a. Comunità ministeriali

Comunità ministeriali	Collocamenti (compresi trasferimenti tra Comunità)	Presenza media giornaliera	Presenti al 30 giugno 2022
Bologna	34	6,0	8
Catanzaro	15	9,1	6
Reggio Calabria	10	4,9	5
<b>Totale</b>	<b>59</b>	<b>20,0</b>	<b>19</b>

### b. Comunità private per regione della struttura.

Comunità private per regione	Collocamenti (compresi trasferimenti tra Comunità)	Presenza media giornaliera	Presenti al 30 giugno 2022
Piemonte	36	38,7	38
Valle D'Aosta	0	0,5	0
Liguria	9	8,9	8
Lombardia	267	201,9	204
Veneto	74	51,6	44
Trentino Alto Adige	3	4,3	4
Friuli Venezia Giulia	9	6,3	6
Emilia Romagna	69	70,3	74
Toscana	36	26,9	26
Umbria	13	10,3	10
Marche	26	31,0	36
Lazio	84	67,7	72
Abruzzo	6	7,3	8
Molise	1	0,0	0
Campania	112	124,4	129
Puglia	73	71,7	73
Basilicata	2	5,5	5
Calabria	11	12,3	12
Sicilia	97	110,8	107
Sardegna	22	36,4	40
<b>Totale</b>	<b>950</b>	<b>886,7</b>	<b>896</b>



c. Comunità private per Centro Giustizia Minorile inviante

Comunità private per Centro Giustizia Minorile	Collocamenti (compresi trasferimenti tra Comunità)	Presenza media giornaliera	Presenti al 30 giugno 2022
Torino	68	58,1	55
Milano	295	223,6	228
Venezia	94	67,8	65
Bologna	81	78,4	86
Firenze	38	37,8	36
Roma	81	77,9	81
Napoli	106	120,4	124
Bari	60	56,9	60
Catanzaro	19	20,8	22
Cagliari	22	38,5	43
Palermo	86	106,5	96
<b>Totale</b>	<b>950</b>	<b>886,7</b>	<b>896</b>

d. Riepilogo

Comunità	Collocamenti (compresi trasferimenti tra Comunità)	Presenza media giornaliera	Presenti al 30 giugno 2022
Comunità ministeriali	59	20,0	19
Comunità private	950	886,7	896
<b>Totale</b>	<b>1.009</b>	<b>906,7</b>	<b>915</b>

Tabella 14 – Collocamenti in Comunità secondo il motivo, la nazionalità e il sesso. Anno 2022 - fino al 30 giugno.

Motivo	Italiani			Stranieri			Totale		
	m	f	mf	m	f	mf	m	f	mf
Per misura cautelare del collocamento in comunità	286	18	<b>304</b>	154	10	<b>164</b>	440	28	<b>468</b>
Da prescrizioni, per trasformazione misura	0	0	<b>0</b>	0	1	<b>1</b>	0	1	<b>1</b>
Da permanenza in casa, per trasformazione misura	1	0	<b>1</b>	5	0	<b>5</b>	6	0	<b>6</b>
Da IPM, per trasformazione misura	41	0	<b>41</b>	37	0	<b>37</b>	78	0	<b>78</b>
Da IPM, per fine aggravamento	56	0	<b>56</b>	38	2	<b>40</b>	94	2	<b>96</b>
Per messa alla prova	83	5	<b>88</b>	53	4	<b>57</b>	136	9	<b>145</b>
Per applicazione misure penali di comunità/alternative	12	1	<b>13</b>	13	0	<b>13</b>	25	1	<b>26</b>
Per misura di sicurezza	13	0	<b>13</b>	4	0	<b>4</b>	17	0	<b>17</b>
Per libertà controllata	0	0	<b>0</b>	0	0	<b>0</b>	0	0	<b>0</b>
Per arresto, fermo o accompagnamento	5	0	<b>5</b>	6	0	<b>6</b>	11	0	<b>11</b>
<b>Totale</b>	<b>497</b>	<b>24</b>	<b>521</b>	<b>310</b>	<b>17</b>	<b>327</b>	<b>807</b>	<b>41</b>	<b>848</b>

Tabella 15 – Collocamenti in Comunità secondo l'età, la nazionalità e il sesso. Anno 2022 - fino al 30 giugno.

Età	Italiani			Stranieri			Totale		
	m	f	mf	m	f	mf	m	f	mf
<b>meno di 14 anni</b>	0	1	<b>1</b>	0	1	<b>1</b>	0	2	<b>2</b>
<b>14 anni</b>	20	1	<b>21</b>	24	2	<b>26</b>	44	3	<b>47</b>
<b>15 anni</b>	76	2	<b>78</b>	27	3	<b>30</b>	103	5	<b>108</b>
<b>16 anni</b>	141	8	<b>149</b>	66	4	<b>70</b>	207	12	<b>219</b>
<b>17 anni</b>	162	5	<b>167</b>	141	7	<b>148</b>	303	12	<b>315</b>
<b>giovani adulti</b>	98	7	<b>105</b>	52	0	<b>52</b>	150	7	<b>157</b>
<b>Totale</b>	<b>497</b>	<b>24</b>	<b>521</b>	<b>310</b>	<b>17</b>	<b>327</b>	<b>807</b>	<b>41</b>	<b>848</b>

Tabella 16 - Collocamenti in Comunità secondo la provenienza e il sesso. Anno 2022 - fino al 30 giugno.

Paesi di provenienza	Sesso		Totale
	maschi	femmine	
<b>Italia</b>	<b>497</b>	<b>24</b>	<b>521</b>
<b>Altri Paesi dell'Unione Europea</b>	<b>29</b>	<b>5</b>	<b>34</b>
di cui: Croazia	4	2	6
Romania	19	3	22
<b>Altri Paesi europei</b>	<b>53</b>	<b>5</b>	<b>58</b>
di cui: Albania	15	0	15
Bosnia-Erzegovina	9	2	11
Kosovo	3	0	3
Macedonia	2	1	3
Moldova	9	1	10
Federazione Russa	2	1	3
Serbia	6	0	6
Ucraina	5	0	5
<b>Africa</b>	<b>200</b>	<b>7</b>	<b>207</b>
di cui: Algeria	8	2	10
Costa d'Avorio	3	0	3
Egitto	29	0	29
Marocco	95	4	99
Senegal	11	0	11
Tunisia	46	0	46
<b>America</b>	<b>17</b>	<b>0</b>	<b>17</b>
di cui: Brasile	3	0	3
Colombia	3	0	3
Repubblica Dominicana	3	0	3
Ecuador	3	0	3
<b>Asia</b>	<b>10</b>	<b>0</b>	<b>10</b>
di cui: Bangladesh	3	0	3
<b>Apolide</b>	<b>1</b>	<b>0</b>	<b>1</b>
<b>Totale</b>	<b>807</b>	<b>41</b>	<b>848</b>

La tabella riporta il dettaglio dei Paesi per i quali il numero di minori è risultato pari o superiore a 3.

Tabella 17 – Delitti a carico dei minorenni e giovani adulti collocati in Comunità secondo la categoria. Anno 2022 - fino al 30 giugno.

DELITTI	Italiani			Stranieri			Totale		
	m	f	mf	m	f	mf	m	f	mf
<b>Contro la persona</b>	<b>206</b>	<b>9</b>	<b>215</b>	<b>85</b>	<b>11</b>	<b>96</b>	<b>291</b>	<b>20</b>	<b>311</b>
di cui: Omicidio volontario consumato	7	0	7	5	0	5	12	0	12
Omicidio volontario tentato	25	0	25	5	0	5	30	0	30
Percosse	8	1	9	5	1	6	13	2	15
Lesioni personali volontarie	94	5	99	55	9	1	149	14	163
Rissa	15	1	16	0	0	1	15	1	16
Deformazione dell'aspetto della persona mediante lesioni permanenti al viso	4	0	4	0	0	1	4	0	4
Sequestro di persona	4	0	4	1	0	1	5	0	5
Violenze sessuali	18	0	18	4	0	1	22	0	22
Atti sessuali con minorenne	3	0	3	1	0	1	4	0	4
Violenza privata	6	1	7	1	0	1	7	1	8
Minaccia	14	0	14	3	1	4	17	1	18
Atti persecutori (stalking)	6	1	7	3	0	3	9	1	10
<b>Contro famiglia, moralità pubblica, buon costume</b>	<b>51</b>	<b>5</b>	<b>56</b>	<b>11</b>	<b>0</b>	<b>11</b>	<b>62</b>	<b>5</b>	<b>67</b>
di cui: Maltrattamenti in famiglia	50	5	55	10	0	10	60	5	65
<b>Contro il patrimonio</b>	<b>427</b>	<b>31</b>	<b>458</b>	<b>362</b>	<b>20</b>	<b>382</b>	<b>789</b>	<b>51</b>	<b>840</b>
di cui: Furto	113	14	127	95	8	103	208	22	230
Rapina	224	12	236	211	10	221	435	22	457
Estorsione	35	3	38	18	2	20	53	5	58
Danni	21	1	22	22	0	22	43	1	44
Ricettazione	31	0	0	13	0	13	44	0	44
Riciclaggio	3	1	0	0	0	0	3	1	4
<b>Contro l'incolumità pubblica</b>	<b>135</b>	<b>1</b>	<b>136</b>	<b>48</b>	<b>0</b>	<b>48</b>	<b>183</b>	<b>1</b>	<b>184</b>
di cui: Stupefacenti	129	1	130	47	0	47	176	1	177
Danneggiamento seguito da incendio	4	0	4	0	0	0	4	0	4
<b>Contro la fede pubblica</b>	<b>7</b>	<b>0</b>	<b>7</b>	<b>6</b>	<b>2</b>	<b>8</b>	<b>13</b>	<b>2</b>	<b>15</b>
di cui: Falsità in atti e persone	5	0	5	6	2	8	11	2	13
<b>Contro Stato, altre istituzioni, ordine pubblico</b>	<b>40</b>	<b>2</b>	<b>42</b>	<b>32</b>	<b>0</b>	<b>32</b>	<b>72</b>	<b>2</b>	<b>74</b>
di cui: Violenza, resistenza a P.U.	36	2	38	29	0	29	65	2	67
Associazione per delinquere	2	0	2	3	0	3	5	0	5
<b>Altri delitti</b>	<b>22</b>	<b>1</b>	<b>23</b>	<b>5</b>	<b>0</b>	<b>5</b>	<b>27</b>	<b>1</b>	<b>28</b>
di cui: Armi	19	1	20	1	0	1	20	1	21
Norme in materia di immigrazione	0	0	0	4	0	4	4	0	4
<b>Totale DELITTI</b>	<b>888</b>	<b>49</b>	<b>937</b>	<b>549</b>	<b>33</b>	<b>582</b>	<b>1.437</b>	<b>82</b>	<b>1.519</b>

La tabella riporta il dettaglio dei delitti con frequenza pari o superiori a 3.

I dati sono riferiti ai delitti per i quali i soggetti sono stati collocati in Comunità; il numero dei delitti è superiore al numero degli ingressi in quanto un minore può essere entrato nella struttura per uno o più delitti.

Tabella 18 – Collocamenti in Comunità negli anni dal 2007 al 2021 secondo la nazionalità e il sesso.

Anni	Italiani			Stranieri			Totale		
	m	f	mf	m	f	mf	m	f	mf
2007	1.056	46	<b>1.102</b>	667	127	<b>794</b>	1.723	173	<b>1.896</b>
2008	1.130	65	<b>1.195</b>	651	119	<b>770</b>	1.781	184	<b>1.965</b>
2009	1.160	52	<b>1.212</b>	542	71	<b>613</b>	1.702	123	<b>1.825</b>
2010	1.189	59	<b>1.248</b>	490	83	<b>573</b>	1.679	142	<b>1.821</b>
2011	1.222	75	<b>1.297</b>	540	89	<b>629</b>	1.762	164	<b>1.926</b>
2012	1.225	60	<b>1.285</b>	631	122	<b>753</b>	1.856	182	<b>2.038</b>
2013	1.119	70	<b>1.189</b>	594	111	<b>705</b>	1.713	181	<b>1.894</b>
2014	929	50	<b>979</b>	583	154	<b>737</b>	1.512	204	<b>1.716</b>
2015	864	56	<b>920</b>	623	145	<b>768</b>	1.487	201	<b>1.688</b>
2016	965	64	<b>1.029</b>	691	103	<b>794</b>	1.656	167	<b>1.823</b>
2017	1.042	68	<b>1.110</b>	622	105	<b>727</b>	1.664	173	<b>1.837</b>
2018	1.149	73	<b>1.222</b>	631	108	<b>739</b>	1.780	181	<b>1.961</b>
2019	1.184	72	<b>1.256</b>	583	86	<b>669</b>	1.767	158	<b>1.925</b>
2020	911	51	<b>962</b>	467	39	<b>506</b>	1.378	90	<b>1.468</b>
2021	954	77	<b>1.031</b>	494	37	<b>531</b>	1.448	114	<b>1.562</b>

Grafico 5 – Collocamenti in Comunità negli anni dal 2007 al 2021, secondo la nazionalità.

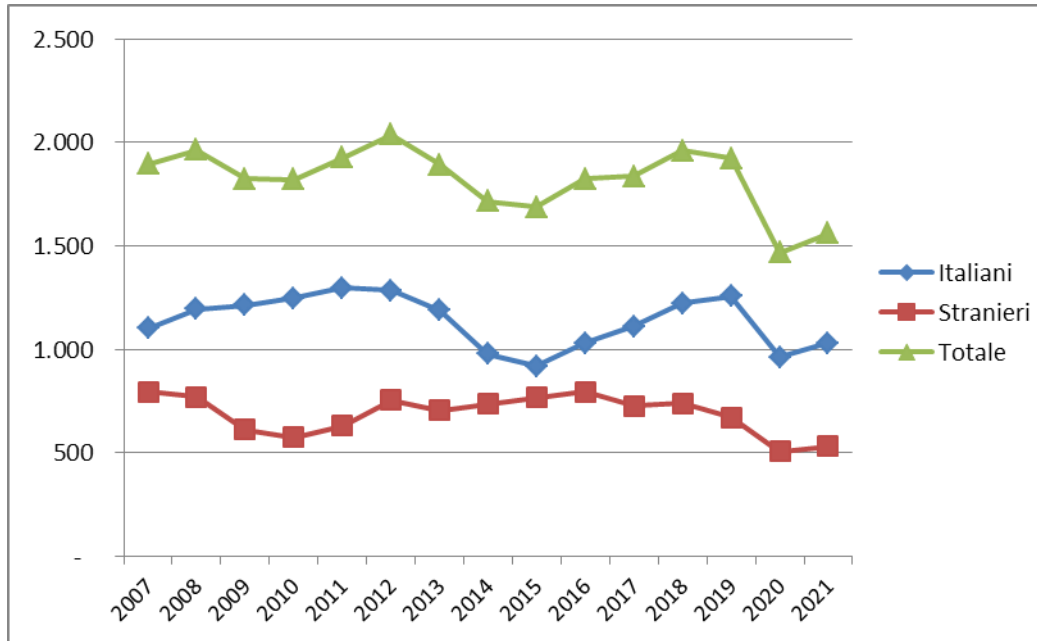
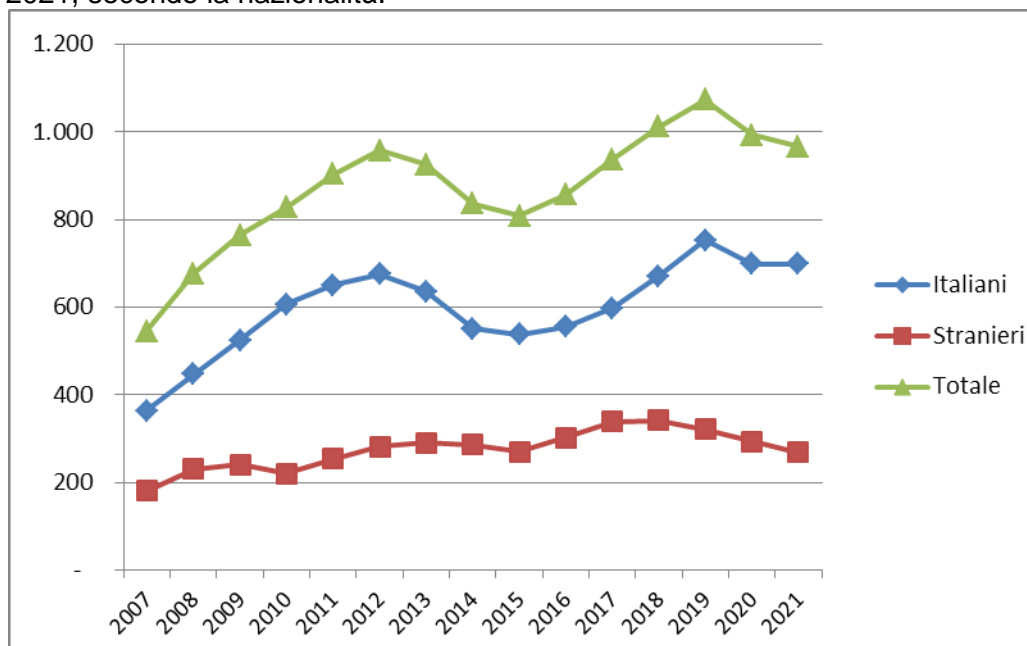


Tabella 19 – Presenza media giornaliera nelle Comunità nel periodo dal 2007 al 2021, secondo la nazionalità e il sesso.

Anni	Italiani			Stranieri			Totale		
	m	f	mf	m	f	mf	m	f	mf
2007	343	21	<b>364</b>	164	16	<b>180</b>	508	37	<b>544</b>
2008	419	28	<b>447</b>	216	14	<b>230</b>	635	42	<b>677</b>
2009	495	29	<b>524</b>	228	12	<b>240</b>	723	41	<b>764</b>
2010	578	29	<b>607</b>	205	15	<b>220</b>	783	44	<b>827</b>
2011	613	37	<b>650</b>	234	20	<b>253</b>	847	57	<b>904</b>
2012	632	43	<b>675</b>	262	20	<b>282</b>	894	63	<b>957</b>
2013	597	38	<b>635</b>	267	23	<b>290</b>	864	61	<b>925</b>
2014	518	33	<b>551</b>	262	24	<b>286</b>	780	57	<b>837</b>
2015	508	30	<b>538</b>	247	23	<b>270</b>	755	53	<b>808</b>
2016	521	34	<b>555</b>	281	21	<b>302</b>	802	55	<b>857</b>
2017	558	39	<b>597</b>	315	25	<b>339</b>	873	63	<b>936</b>
2018	631	40	<b>671</b>	312	29	<b>341</b>	943	69	<b>1.012</b>
2019	699	54	<b>752</b>	287	34	<b>321</b>	986	88	<b>1.073</b>
2020	662	36	<b>698</b>	272	22	<b>294</b>	934	58	<b>992</b>
2021	653	45	<b>698</b>	256	12	<b>268</b>	909	57	<b>966</b>

Grafico 6 – Presenza media giornaliera nelle Comunità nel periodo dal 2007 al 2021, secondo la nazionalità.



## ISTITUTI PENALI PER I MINORENNI

Tabella 20 - Ingressi e presenze negli Istituti penali per i minorenni nell'anno 2022, per sede. Situazione al 30 giugno.

IPM	Ingresso stabile (compresi trasferimenti tra IPM)	Presenza media giornaliera	Presenti al 30 giugno 2022
Torino	73	39,8	44
Pontremoli (MS) (*)	25	5,4	10
Milano	91	37,3	38
Treviso	20	7,2	0
Bologna	61	37,8	40
Firenze	28	16,0	16
Roma (**)	67	29,4	33
Nisida (NA) (**)	58	42,9	45
Airola (BN)	39	29,4	31
Bari	36	15,9	17
Potenza	16	10,9	13
Catanzaro	18	12,8	13
Palermo	29	18,3	23
Catania	26	23,8	24
Acireale (CT)	12	12,2	11
Caltanissetta	11	6,2	6
Quartucciu (CA)	10	10,0	10
<b>Totale</b>	<b>620</b>	<b>355,1</b>	<b>374</b>

(\*) solo femminile

(\*\*) con sezione femminile

IPM Treviso: attività sospesa dal 13.04.2022.

Tabella 21 - Detenuti presenti negli IPM alla data del 30 giugno 2022, secondo la sede dell'IPM e l'età.

IPM	Minorenni		Giovani adulti		Totale
	14-15 anni	16-17 anni	18-20 anni	21-24 anni	
Torino	3	27	9	5	44
Pontremoli (MS) (*)	4	3	2	1	10
Milano	2	22	13	1	38
Treviso	0	0	0	0	0
Bologna	1	12	20	7	40
Firenze	1	8	5	2	16
Roma (**)	3	10	16	4	33
Nisida (NA) (**)	6	17	17	5	45
Airola (BN)	4	8	14	5	31
Bari	1	7	5	4	17
Potenza	0	3	6	4	13
Catanzaro	0	5	7	1	13
Palermo	0	7	8	8	23
Catania	2	7	10	5	24
Acireale (CT)	0	3	5	3	11
Caltanissetta	0	1	3	2	6
Quartucciu (CA)	0	3	3	4	10
<b>Totale</b>	<b>27</b>	<b>143</b>	<b>143</b>	<b>61</b>	<b>374</b>

(\*) solo femminile

(\*\*) con sezione femminile

Tabella 22 – Detenuti presenti negli IPM alla data del 30 giugno 2022, secondo l'età, la nazionalità e il sesso.

Età	Italiani			Stranieri			Totale		
	maschi	femmine	Totale	maschi	femmine	Totale	maschi	femmine	Totale
<b>14-15 anni</b>	11	1	<b>12</b>	12	3	<b>15</b>	23	4	<b>27</b>
<b>16-17 anni</b>	66	2	<b>68</b>	73	2	<b>75</b>	139	4	<b>143</b>
<b>18-20 anni</b>	79	1	<b>80</b>	60	3	<b>63</b>	139	4	<b>143</b>
<b>21-24 anni</b>	34	1	<b>35</b>	24	2	<b>26</b>	58	3	<b>61</b>
<b>Totale</b>	<b>190</b>	<b>5</b>	<b>195</b>	<b>169</b>	<b>10</b>	<b>179</b>	<b>359</b>	<b>15</b>	<b>374</b>

Tabella 23 – Detenuti presenti negli Istituti penali per i minorenni alla data del 30 giugno 2022, per posizione giuridica, età, nazionalità e sesso.

Minorenni.

Posizione giuridica	Italiani			Stranieri			Totale		
	m	f	mf	m	f	mf	m	f	mf
<b>In attesa di 1° giudizio</b>	32	2	<b>34</b>	37	3	<b>40</b>	69	5	<b>74</b>
<b>Appellanti</b>	0	0	<b>0</b>	3	0	<b>3</b>	3	0	<b>3</b>
<b>Ricorrenti</b>	1	0	<b>1</b>	1	0	<b>1</b>	2	0	<b>2</b>
<b>Mista senza definitivo</b>	30	1	<b>31</b>	37	1	<b>38</b>	67	2	<b>69</b>
<b>Definitivi</b>	1	0	<b>1</b>	0	0	<b>0</b>	1	0	<b>1</b>
<b>Mista con definitivo</b>	13	0	<b>13</b>	7	1	<b>8</b>	20	1	<b>21</b>
<b>Totale</b>	<b>77</b>	<b>3</b>	<b>80</b>	<b>85</b>	<b>5</b>	<b>90</b>	<b>162</b>	<b>8</b>	<b>170</b>

Giovani adulti.

Posizione giuridica	Italiani			Stranieri			Totale		
	m	f	mf	m	f	mf	m	f	mf
<b>In attesa di 1° giudizio</b>	6	0	<b>6</b>	10	1	<b>11</b>	16	1	<b>17</b>
<b>Appellanti</b>	1	0	<b>1</b>	1	0	<b>1</b>	2	0	<b>2</b>
<b>Ricorrenti</b>	1	0	<b>1</b>	0	1	<b>1</b>	1	1	<b>2</b>
<b>Mista senza definitivo</b>	15	0	<b>15</b>	15	0	<b>15</b>	30	0	<b>30</b>
<b>Definitivi</b>	14	2	<b>16</b>	9	1	<b>10</b>	23	3	<b>26</b>
<b>Mista con definitivo</b>	76	0	<b>76</b>	49	2	<b>51</b>	125	2	<b>127</b>
<b>Totale</b>	<b>113</b>	<b>2</b>	<b>115</b>	<b>84</b>	<b>5</b>	<b>89</b>	<b>197</b>	<b>7</b>	<b>204</b>

Totale.

Posizione giuridica	Italiani			Stranieri			Totale		
	m	f	mf	m	f	mf	m	f	mf
<b>In attesa di 1° giudizio</b>	38	2	<b>40</b>	47	4	<b>51</b>	85	6	<b>91</b>
<b>Appellanti</b>	1	0	<b>1</b>	4	0	<b>4</b>	5	0	<b>5</b>
<b>Ricorrenti</b>	2	0	<b>2</b>	1	1	<b>2</b>	3	1	<b>4</b>
<b>Mista senza definitivo</b>	45	1	<b>46</b>	52	1	<b>53</b>	97	2	<b>99</b>
<b>Definitivi</b>	15	2	<b>17</b>	9	1	<b>10</b>	24	3	<b>27</b>
<b>Mista con definitivo</b>	89	0	<b>89</b>	56	3	<b>59</b>	145	3	<b>148</b>
<b>Totale</b>	<b>190</b>	<b>5</b>	<b>195</b>	<b>169</b>	<b>10</b>	<b>179</b>	<b>359</b>	<b>15</b>	<b>374</b>



Tabella 24 – Ingressi negli Istituti penali per i minorenni secondo il motivo, la nazionalità e il sesso. Anno 2022 - fino al 30 giugno.

Motivo	Italiani			Stranieri			Totale		
	m	f	mf	m	f	mf	m	f	mf
<b>Per custodia cautelare</b>									
Dalla libertà	55	0	<b>55</b>	48	2	<b>50</b>	103	2	<b>105</b>
Da CPA	35	2	<b>37</b>	59	1	<b>60</b>	94	3	<b>97</b>
Da permanenza in casa per trasformazione di misura	2	0	<b>2</b>	0	0	<b>0</b>	2	0	<b>2</b>
Da comunità, per trasformazione di misura	13	0	<b>13</b>	5	2	<b>7</b>	18	2	<b>20</b>
Da comunità per nuovo procedimento	3	0	<b>3</b>	0	0	<b>0</b>	3	0	<b>3</b>
Da comunità, per aggravamento	65	2	<b>67</b>	55	4	<b>59</b>	120	6	<b>126</b>
Da istituto penale per adulti	1	0	<b>1</b>	4	0	<b>4</b>	5	0	<b>5</b>
<b>Per esecuzione di pena</b>									
Dalla libertà	36	0	<b>36</b>	24	16	<b>40</b>	60	16	<b>76</b>
Da comunità	3	0	<b>3</b>	2	0	<b>2</b>	5	0	<b>5</b>
Per revoca o sospensione misura penale di comunità/alternativa alla detenzione	27	0	<b>27</b>	12	1	<b>13</b>	39	1	<b>40</b>
Per revoca libertà controllata	1	0	<b>1</b>	0	0	<b>0</b>	1	0	<b>1</b>
Da istituto penale per adulti	1	0	<b>1</b>	0	0	<b>0</b>	1	0	<b>1</b>
<b>Totale</b>	<b>242</b>	<b>4</b>	<b>246</b>	<b>209</b>	<b>26</b>	<b>235</b>	<b>451</b>	<b>30</b>	<b>481</b>

Tabella 25 – Ingressi negli Istituti penali per i minorenni secondo l'età, la nazionalità e il sesso. Anno 2022 - fino al 30 giugno.

Età	Italiani			Stranieri			Totale		
	m	f	mf	m	f	mf	m	f	mf
<b>14-15 anni</b>	33	1	<b>34</b>	26	4	<b>30</b>	59	5	<b>64</b>
<b>16-17 anni</b>	122	3	<b>125</b>	139	4	<b>143</b>	261	7	<b>268</b>
<b>18-20 anni</b>	59	0	<b>59</b>	28	8	<b>36</b>	87	8	<b>95</b>
<b>21-24 anni</b>	28	0	<b>28</b>	16	10	<b>26</b>	44	10	<b>54</b>
<b>Totale</b>	<b>242</b>	<b>4</b>	<b>246</b>	<b>209</b>	<b>26</b>	<b>235</b>	<b>451</b>	<b>30</b>	<b>481</b>

Tabella 26 – Ingressi negli Istituti penali per i minorenni secondo la provenienza e il sesso. Anno 2022 - fino al 30 giugno.

Paesi di provenienza	Sesso		Totale
	maschi	femmine	
<b>Italia</b>	<b>242</b>	<b>4</b>	<b>246</b>
<b>Altri Paesi dell'Unione Europea</b>	<b>17</b>	<b>10</b>	<b>27</b>
di cui: Croazia	1	5	6
Romania	14	5	19
<b>Altri Paesi europei</b>	<b>24</b>	<b>12</b>	<b>36</b>
di cui: Albania	9	1	10
Bosnia-Erzegovina	3	8	11
Serbia	10	2	12
<b>Africa</b>	<b>157</b>	<b>2</b>	<b>159</b>
di cui: Algeria	5	2	7
Egitto	22	0	22
Marocco	77	0	77
Senegal	9	0	9
Tunisia	35	0	35
<b>America</b>	<b>7</b>	<b>2</b>	<b>9</b>
<b>Asia</b>	<b>4</b>	<b>0</b>	<b>4</b>
<b>Totale</b>	<b>451</b>	<b>30</b>	<b>481</b>

La tabella riporta il dettaglio dei Paesi per i quali il numero di minori è risultato pari o superiore a 3.

Tabella 27 – Delitti a carico dei minorenni e giovani adulti entrati negli Istituti penali per i minorenni secondo la categoria. Anno 2022 - fino al 30 giugno.

DELITTI	Italiani			Stranieri			Totale		
	m	f	mf	m	f	mf	m	f	mf
<b>Contro la persona</b>	<b>132</b>	<b>0</b>	<b>132</b>	<b>81</b>	<b>5</b>	<b>86</b>	<b>213</b>	<b>5</b>	<b>218</b>
di cui: Omicidio volontario consumato	9	0	9	1	0	1	10	0	10
Omicidio volontario tentato	15	0	15	4	0	4	19	0	19
Percosse	12	0	12	7	0	7	19	0	19
Lesioni personali volontarie	66	0	66	37	5	42	103	5	108
Rissa	5	0	5	0	0	0	5	0	5
Deformazione dell'aspetto della persona mediante lesioni permanenti al viso	4	0	4	0	0	0	4	0	4
Sequestro di persona	0	0	0	5	0	5	5	0	5
Violenze sessuali	4	0	4	14	0	14	18	0	18
Violenza privata	6	0	6	6	0	6	12	0	12
Minaccia	10	0	10	5	0	5	15	0	15
<b>Contro la famiglia, la moralità pubblica, il buon costume</b>	<b>21</b>	<b>0</b>	<b>21</b>	<b>5</b>	<b>0</b>	<b>5</b>	<b>26</b>	<b>0</b>	<b>26</b>
di cui: Maltrattamenti in famiglia	21	0	21	5	0	5	26	0	26
<b>Contro il patrimonio</b>	<b>324</b>	<b>4</b>	<b>328</b>	<b>323</b>	<b>34</b>	<b>357</b>	<b>647</b>	<b>38</b>	<b>685</b>
di cui: Furto	84	2	86	123	22	145	207	24	231
Rapina	166	2	168	174	10	184	340	12	352
Estorsione	20	0	20	11	1	12	31	1	32
Danni	12	0	12	6	0	6	18	0	18
Appropriazione indebita	3	0	3	0	0	0	3	0	3
Ricettazione	39	0	39	8	1	9	47	1	48
<b>Contro l'incolumità pubblica</b>	<b>52</b>	<b>0</b>	<b>52</b>	<b>25</b>	<b>0</b>	<b>25</b>	<b>77</b>	<b>0</b>	<b>77</b>
di cui: Stupefacenti	47	0	47	23	0	23	70	0	70
Danneggiamento seguito da incendio	4	0	4	2	0	2	6	0	6
<b>Contro la fede pubblica</b>	<b>8</b>	<b>0</b>	<b>8</b>	<b>12</b>	<b>4</b>	<b>16</b>	<b>20</b>	<b>4</b>	<b>24</b>
di cui: Falsità in atti e persone	2	0	2	12	4	16	14	4	18
Falsità in monete	5	0	5	0	0	0	5	0	5
<b>Contro Stato, altre istituzioni, ordine pubblico</b>	<b>40</b>	<b>0</b>	<b>40</b>	<b>23</b>	<b>0</b>	<b>23</b>	<b>63</b>	<b>0</b>	<b>63</b>
di cui: Violenza, resistenza, oltraggio	35	0	35	21	0	21	56	0	56
Associazione di tipo mafioso	4	0	4	0	0	0	4	0	4
<b>Altri delitti</b>	<b>27</b>	<b>0</b>	<b>27</b>	<b>1</b>	<b>0</b>	<b>1</b>	<b>28</b>	<b>0</b>	<b>28</b>
di cui: Armi	26	0	26	0	0	0	26	0	26
<b>Totale DELITTI</b>	<b>604</b>	<b>4</b>	<b>608</b>	<b>470</b>	<b>43</b>	<b>513</b>	<b>1.074</b>	<b>47</b>	<b>1.121</b>

La tabella riporta il dettaglio dei delitti con frequenza pari o superiori a 3.

I dati sono riferiti ai delitti per i quali i soggetti sono entrati in IPM; il numero dei delitti è superiore al numero degli ingressi in quanto un soggetto può essere entrato nella struttura per uno o più delitti.

Tabella 28 – Uscite dagli Istituti penali per i minorenni secondo il motivo, la nazionalità e il sesso.  
Anno 2022 - fino al 30 giugno.

Motivi di uscita	Italiani			Stranieri			Totale		
	m	f	mf	m	f	mf	m	f	mf
<b>Da custodia cautelare</b>									
Decorrenza termini custodia cautelare	3	0	<b>3</b>	1	0	<b>1</b>	4	0	<b>4</b>
Revoca o sospensione della custodia cautelare	4	0	<b>4</b>	7	0	<b>7</b>	11	0	<b>11</b>
Remissione in libertà	9	0	<b>9</b>	8	0	<b>8</b>	17	0	<b>17</b>
Permanenza in casa	14	0	<b>14</b>	8	0	<b>8</b>	22	0	<b>22</b>
Collocamento in comunità (compresi fine aggravamento)	127	3	<b>130</b>	96	2	<b>98</b>	223	5	<b>228</b>
Sospensione del processo e messa alla prova	7	0	<b>7</b>	4	1	<b>5</b>	11	1	<b>12</b>
Provvedimento del giudice a seguito di udienza	1	0	<b>1</b>	3	0	<b>3</b>	4	0	<b>4</b>
<b>Da espiazione pena</b>									
Espiazione della pena	10	0	<b>10</b>	14	0	<b>14</b>	24	0	<b>24</b>
Differimento esecuzione pena	0	0	<b>0</b>	0	13	<b>13</b>	0	13	<b>13</b>
Sospensione esecuzione pena	1	0	<b>1</b>	0	0	<b>0</b>	1	0	<b>1</b>
Affidamento in prova al servizio sociale	10	0	<b>10</b>	9	0	<b>9</b>	19	0	<b>19</b>
Detenzione domiciliare	18	0	<b>18</b>	11	2	<b>13</b>	29	2	<b>31</b>
Concessione Legge 199/2010	2	0	<b>2</b>	0	0	<b>0</b>	2	0	<b>2</b>
<b>Trasferimenti a strutture per adulti</b>									
A strutture per adulti	23	0	<b>23</b>	9	1	<b>10</b>	32	1	<b>33</b>
<b>Totale</b>	<b>229</b>	<b>3</b>	<b>232</b>	<b>170</b>	<b>19</b>	<b>189</b>	<b>399</b>	<b>22</b>	<b>421</b>

Tabella 29 – Ingressi negli Istituti penali per i minorenni negli anni dal 2007 al 2021, secondo la nazionalità e il sesso.

Anni	Italiani			Stranieri			Totale		
	m	f	mf	m	f	mf	m	f	mf
2007	609	36	<b>645</b>	536	156	<b>692</b>	1.145	192	<b>1.337</b>
2008	657	37	<b>694</b>	524	129	<b>653</b>	1.181	166	<b>1.347</b>
2009	666	33	<b>699</b>	414	109	<b>523</b>	1.080	142	<b>1.222</b>
2010	689	24	<b>713</b>	355	104	<b>459</b>	1.044	128	<b>1.172</b>
2011	714	21	<b>735</b>	409	102	<b>511</b>	1.123	123	<b>1.246</b>
2012	649	18	<b>667</b>	466	119	<b>585</b>	1.115	137	<b>1.252</b>
2013	634	19	<b>653</b>	422	126	<b>548</b>	1.056	145	<b>1.201</b>
2014	509	14	<b>523</b>	357	112	<b>469</b>	866	126	<b>992</b>
2015	480	26	<b>506</b>	425	137	<b>562</b>	905	163	<b>1.068</b>
2016	549	25	<b>574</b>	458	109	<b>567</b>	1.007	134	<b>1.141</b>
2017	520	31	<b>551</b>	419	87	<b>506</b>	939	118	<b>1.057</b>
2018	609	27	<b>636</b>	384	112	<b>496</b>	993	139	<b>1.132</b>
2019	578	21	<b>599</b>	344	85	<b>429</b>	922	106	<b>1.028</b>
2020	337	18	<b>355</b>	310	48	<b>358</b>	647	66	<b>713</b>
2021	450	18	<b>468</b>	320	47	<b>367</b>	770	65	<b>835</b>

Grafico 7 – Ingressi negli Istituti penali per i minorenni negli anni dal 2007 al 2021, secondo la nazionalità.

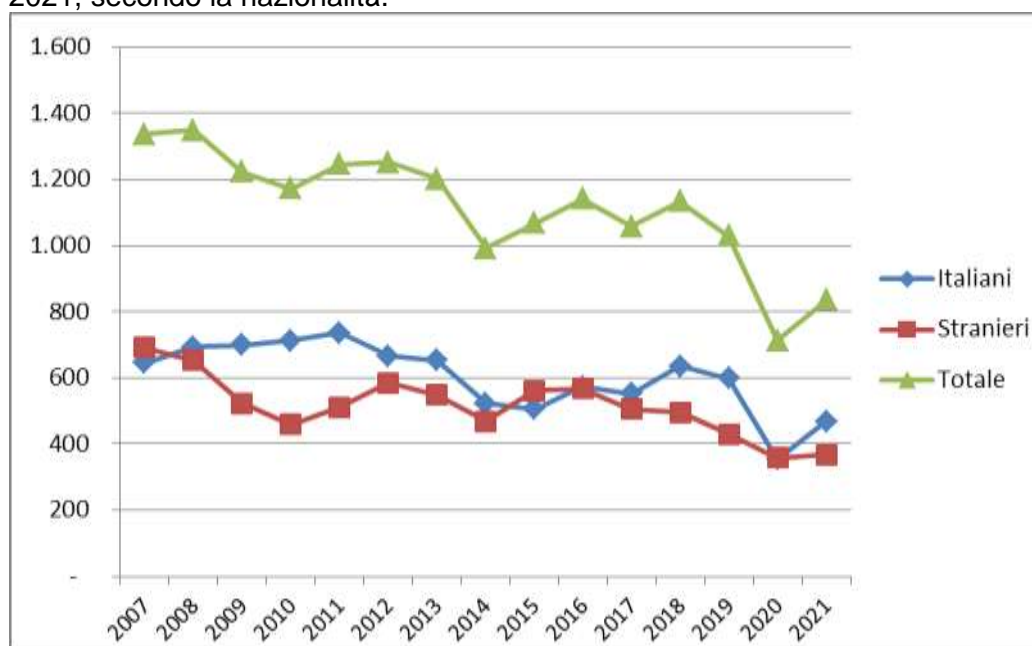
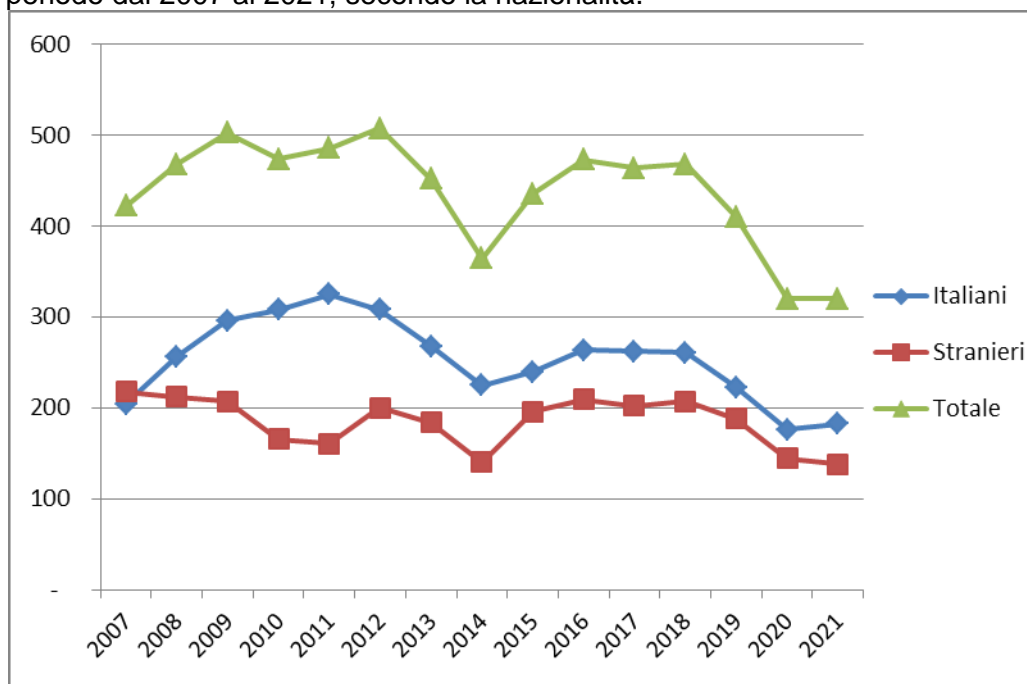


Tabella 30 – Presenza media giornaliera negli Istituti penali per i minorenni nel periodo dal 2007 al 2021, secondo la nazionalità e il sesso.

Anni	Italiani			Stranieri			Totale		
	m	f	mf	m	f	mf	m	f	mf
2007	199	6	<b>205</b>	182	36	<b>218</b>	380	42	<b>422</b>
2008	244	13	<b>257</b>	179	33	<b>212</b>	422	46	<b>468</b>
2009	290	6	<b>296</b>	179	28	<b>207</b>	469	34	<b>503</b>
2010	300	9	<b>308</b>	138	28	<b>165</b>	438	36	<b>474</b>
2011	319	6	<b>325</b>	140	21	<b>161</b>	459	27	<b>486</b>
2012	304	4	<b>308</b>	170	30	<b>200</b>	474	34	<b>508</b>
2013	263	5	<b>268</b>	155	29	<b>184</b>	418	34	<b>452</b>
2014	220	5	<b>225</b>	122	18	<b>140</b>	342	23	<b>365</b>
2015	233	7	<b>240</b>	167	29	<b>196</b>	400	36	<b>436</b>
2016	253	11	<b>264</b>	176	33	<b>209</b>	429	44	<b>473</b>
2017	253	9	<b>262</b>	175	27	<b>202</b>	428	36	<b>464</b>
2018	252	9	<b>261</b>	180	27	<b>207</b>	432	36	<b>468</b>
2019	214	9	<b>222</b>	166	22	<b>188</b>	379	31	<b>410</b>
2020	169	7	<b>176</b>	136	8	<b>144</b>	305	15	<b>320</b>
2021	176	6	<b>182</b>	130	8	<b>138</b>	306	14	<b>320</b>

Grafico 8 – Presenza media giornaliera negli Istituti penali per i minorenni nel periodo dal 2007 al 2021, secondo la nazionalità.



## CENTRI DIURNI POLIFUNZIONALI

### Situazione alla data del 30 giugno 2022

Tabella 31 – Minorenni e giovani adulti dell'area penale frequentanti i Centri diurni polifunzionali alla data del 30 giugno 2022, secondo la sede, la nazionalità e il sesso.

CENTRI DIURNI POLIFUNZIONALI	Italiani			Stranieri			Totale		
	m	f	mf	m	f	mf	m	f	mf
Nisida (NA)	27	0	<b>27</b>	0	0	<b>0</b>	27	0	<b>27</b>
Santa Maria Capua Vetere (CE)	28	2	<b>30</b>	3	0	<b>3</b>	31	2	<b>33</b>
Lecce	11	1	<b>12</b>	2	0	<b>2</b>	13	1	<b>14</b>
Palermo	19	3	<b>22</b>	0	0	<b>0</b>	19	3	<b>22</b>
Caltanissetta	13	4	<b>17</b>	0	0	<b>0</b>	13	4	<b>17</b>
Sassari	4	2	<b>6</b>	1	0	<b>1</b>	5	2	<b>7</b>
<b>Totale</b>	<b>102</b>	<b>12</b>	<b>114</b>	<b>6</b>	<b>0</b>	<b>6</b>	<b>108</b>	<b>12</b>	<b>120</b>

Tabella 32 – Minorenni e giovani adulti dell'area penale frequentanti i Centri diurni polifunzionali alla data del 30 giugno 2022, secondo l'età, la nazionalità e il sesso.

Età	Italiani			Stranieri			Totale		
	m	f	mf	m	f	mf	m	f	mf
meno di 14 anni	0	0	<b>0</b>	0	0	<b>0</b>	0	0	<b>0</b>
14 anni	2	0	<b>2</b>	0	0	<b>0</b>	2	0	<b>2</b>
15 anni	3	1	<b>4</b>	1	0	<b>1</b>	4	1	<b>5</b>
16 anni	12	1	<b>13</b>	2	0	<b>2</b>	14	1	<b>15</b>
17 anni	17	2	<b>19</b>	1	0	<b>1</b>	18	2	<b>20</b>
<b>giovani adulti</b>	68	8	<b>76</b>	2	0	<b>2</b>	70	8	<b>78</b>
<b>Totale</b>	<b>102</b>	<b>12</b>	<b>114</b>	<b>6</b>	<b>0</b>	<b>6</b>	<b>108</b>	<b>12</b>	<b>120</b>

Tabella 33 – Minorenni e giovani adulti dell'area penale frequentanti i Centri diurni polifunzionali alla data del 30 giugno 2022, secondo la provenienza e il sesso.

Paesi di provenienza	Sesso		Totale
	maschi	femmine	
Italia	102	12	<b>114</b>
Altri Paesi dell'Unione Europea	0	0	<b>0</b>
Altri Paesi europei	1	0	<b>1</b>
Africa	4	0	<b>4</b>
America	1	0	<b>1</b>
Asia	0	0	<b>0</b>
<b>Totale</b>	<b>108</b>	<b>12</b>	<b>120</b>

N.B.: I Centri diurni polifunzionali sono frequentati anche da giovani a rischio devianza, anche se non sottoposti a procedimento penale, NON COMPRESI NEI DATI SOPRA INDICATI.

## Anno 2022 - fino al 30 giugno – Dati di flusso

Tabella 34 – Minorenni e giovani adulti dell'area penale assegnati ai Centri diurni polifunzionali secondo l'età, la nazionalità e il sesso. Anno 2022 - fino al 30 giugno. Dati di flusso.

CENTRI DIURNI POLIFUNZIONALI	Italiani			Stranieri			Totale		
	m	f	mf	m	f	mf	m	f	mf
Nisida (NA)	27	0	<b>27</b>	1	0	<b>1</b>	28	0	<b>28</b>
Santa Maria Capua Vetere (CE)	49	2	<b>51</b>	5	0	<b>5</b>	54	2	<b>56</b>
Lecce	14	2	<b>16</b>	2	0	<b>2</b>	16	2	<b>18</b>
Palermo	48	4	<b>52</b>	3	0	<b>3</b>	51	4	<b>55</b>
Caltanissetta	20	8	<b>28</b>	3	0	<b>3</b>	23	8	<b>31</b>
Sassari	11	3	<b>14</b>	1	0	<b>1</b>	12	3	<b>15</b>
<b>Totale</b>	<b>169</b>	<b>19</b>	<b>188</b>	<b>15</b>	<b>0</b>	<b>15</b>	<b>184</b>	<b>19</b>	<b>203</b>

Tabella 35 – Minorenni e giovani adulti dell'area penale assegnati ai Centri diurni polifunzionali secondo l'età, la nazionalità e il sesso. Anno 2022 - fino al 30 giugno. Dati di flusso.

Età	Italiani			Stranieri			Totale		
	m	f	mf	m	f	mf	m	f	mf
<b>meno di 14 anni</b>	0	0	<b>0</b>	0	0	<b>0</b>	0	0	<b>0</b>
<b>14 anni</b>	3	0	<b>3</b>	0	0	<b>0</b>	3	0	<b>3</b>
<b>15 anni</b>	5	3	<b>8</b>	1	0	<b>1</b>	6	3	<b>9</b>
<b>16 anni</b>	18	2	<b>20</b>	2	0	<b>2</b>	20	2	<b>22</b>
<b>17 anni</b>	37	5	<b>42</b>	3	0	<b>3</b>	40	5	<b>45</b>
<b>giovani adulti</b>	106	9	<b>115</b>	9	0	<b>9</b>	115	9	<b>124</b>
<b>Totale</b>	<b>169</b>	<b>19</b>	<b>188</b>	<b>15</b>	<b>0</b>	<b>15</b>	<b>184</b>	<b>19</b>	<b>203</b>

Tabella 36 – Minorenni e giovani adulti dell'area penale assegnati ai Centri diurni polifunzionali secondo la provenienza e il sesso. Anno 2022 - fino al 30 giugno. Dati di flusso.

Paesi di provenienza	Sesso		Totale
	maschi	femmine	
Italia	169	19	<b>188</b>
Altri Paesi dell'Unione Europea	1	0	<b>1</b>
Altri Paesi europei	3	0	<b>3</b>
Africa	7	0	<b>7</b>
America	2	0	<b>2</b>
Asia	2	0	<b>2</b>
<b>Totale</b>	<b>184</b>	<b>19</b>	<b>203</b>

N.B.: I Centri diurni polifunzionali sono frequentati anche da giovani a rischio devianza, anche se non sottoposti a procedimento penale, NON COMPRESI NEI DATI SOPRA INDICATI.